



# AARSBALLE

## UDVIKLINGSPLAN 2022-2030

Aarsballe  
Borgerforening



# INDHOLD

- Formål og baggrund
- Velkommen til Aarsballe
- Vores Aarsballe
- Eksisterende kvaliteter og mødesteder
- Udfordring og vision
- Udviklingsideer
- Vores Vision
- Vores udfordringer og indsatsområder
- Indsatsområder 1-4
- Nedslag i fremtiden
- Aarsballe – En del af noget større



# FORMÅL OG BAGGRUND

Dette er en udviklingsplan for Aarsballe by og opland. Udviklingsplanen er udarbejdet af Center for Regional- og Turismeforskning gennem inddragelse af lokale borgere og foreninger og i samarbejde med Bornholms Regionskommune.

Udviklingsplanen skal synliggøre stedbundne kvaliteter og pege på tiltag til udvikling af Aarsballe, der er realistiske at gennemføre og som kan forbedre det sociale liv, foreningslivet, friluftslivet, erhvervslivet, og generelt være til glæde for lokalsamfundet, besøgende og turister.

Ved at aktivere og inddrage borgerne i udarbejdelsen af udviklingsplanen er det målet at skabe et grundlag, som både lokalsamfundet og Bornholms Regionskommune kan stå på i indsatsen for at udvikle Aarsballe.





# VELKOMMEN TIL VORES AARSBALLE

Aarsballe er et lille lokalsamfund midt på Bornholm, placeret langs vejen mellem Rønne og Østerlars/Gudhjem.



# VORES AARSBALLE

*"Aarsballe-ånden – det er et godt sammenhold."*

Aarsballe er et sted, hvor de fleste beboere har boet hele eller store dele af deres liv. Men i de seneste år er der også kommet flere tilflyttere, som ikke havde relationer til området.

Borgerforeningen byder alle tilflyttere velkommen med et besøg og en tilflyttergave.

*"Det er det bedste sted, jeg nogensinde har boet. Her har jeg hjælp til alt – jeg skal bare lige vinke" (tilflytter)*





# VORES AARSBALLE

## Natur

Lokalområdet grænser op til flere plantager med forbindelse til Almindingen. Ådalen syd for byen er et kuperet landskab med småskove, landbrugsland og mose.

Højlyngsstien passerer 300 m fra Aarsballe stadion (se kort side 11 "Eksisterende kvaliteter og mødesteder").

*"Vi synes selv, vi har en fantastisk natur helt tæt på. Vi bruger den selv meget, men den besøges ikke af mange udefra bl.a. fordi der mangler etablerede stier og skiltning." (Aarsballeborger)*





# VORES AARSBALLE

## Offentlig service

Aarsballe ligger i grænselandet mellem forskellige skoledistrikter og sogne. Aarsballe hører under Svartingedal skoledistrikt (Hasle), men oplandene hører under Hans Rømer skoledistrikt (Åkirkeby) og Kongeskær skoledistrikt (Allinge). Den sydlige del af byen hører under Vestermarie sogn og den nordlige under Klemensker sogn.

Der er ingen offentlige institutioner i Aarsballe. BATs rute 4 Rønne-Nexø har stop i Aarsballe.

## Erhverv

I Aarsballe findes flere erhvervsvirksomheder, som føler tilknytning til området og støtter lokale aktiviteter heriblandt landbrugsbedrifter, fødevarerproducenter og kunsthåndværkere, en vognmandsforretning, en farvehandel, en rovfuglepark, en virksomhed med Bed & Breakfast og udlejning af selskabslokaler, og i den tidligere Brugsbygning er der catering og ved at blive åbnet en cafe.

*“Vi er vant til at være 'opdelte'. Børnene går til spejder i Klemensker, klub i Vestermarie, skole i Hasle. Derfor ser vi det ikke som noget problem.”*



# VORES AARSBALLE

## Foreninger

I Aarsballe har vi et rigt foreningsliv og mange sociale aktiviteter. De vigtigste foreninger er Aarsballe Borgerforening, Aarsballe Boldklub og Luthersk Missionsforening, der alle arrangerer diverse lokale arrangementer.

Borgerne i Aarsballe samles ofte til fælles aktiviteter, f.eks. fastelavn, Skt. Hans, høstfest og julefrokost.

*"Vores vigtigste sociale aktivitet er fællesspisningen en gang om måneden. Den samler 30-40 personer hver gang. Fællesspisning giver møder med andre mennesker og sjove, uventede oplevelser. Men det er også en naturlig indgang til at hjælpe hinanden og bytte tjenester f.eks. få hjælp til snerydning af naboen og hans sneplov." (Aarsballe-borger)*





# VORES AARSBALLE

## Medborgerhuset

Vi har et stadion med boldklubbens klubhus, som også fungerer som Medborgerhus. Medborgerhuset drives i fællesskab af Borgerforeningen og Idrætsforeningen.

I Aarsballe Boldklub dyrker vi fodbold, badminton og funktionel træning. Badminton foregår i Klemensker-hallen, mens der er fodboldtræning og -kampe på stadion og funktionel træning i klubhuset.

I mange år har boldklubben afholdt Bornholms største loppemarked med mere end tusinde gæster på stadion over en weekend i august. Loppemarkedet afholdes dog for sidste gang i 2022 med mindre nye frivillige rekrutteres.

Medborgerhuset bruges løbende til møder af andre foreninger og udlejes til foredrag og arrangementer, f.eks. bryllupper, konfirmationer, private fester o.l.

Stadion benyttes desuden som udgangspunkt for vandreture og cykelture i området med deltagere fra hele Klyngen.





# VORES AARSBALLE

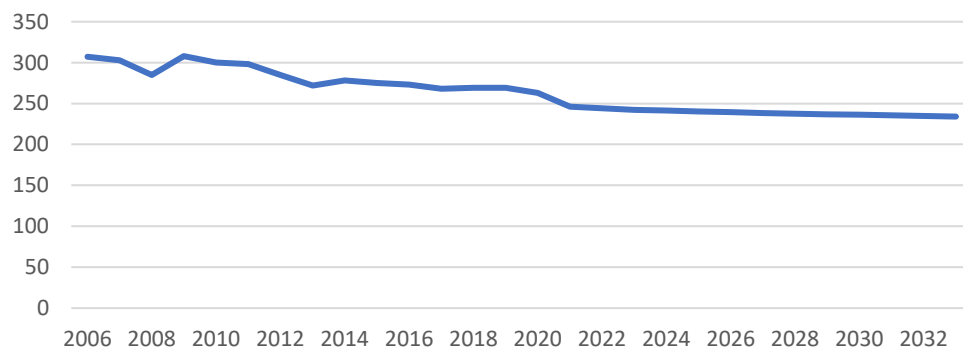
## Befolkning

Vi er 246 indbyggere (2021) i Aarsballe, heraf 71 i Aarsballe by.

Siden 2011 er indbyggertallet faldet fra 298, dvs. 17% tilbagegang.

I de kommende år forventes befolkningstallet at gå ganske svagt tilbage.

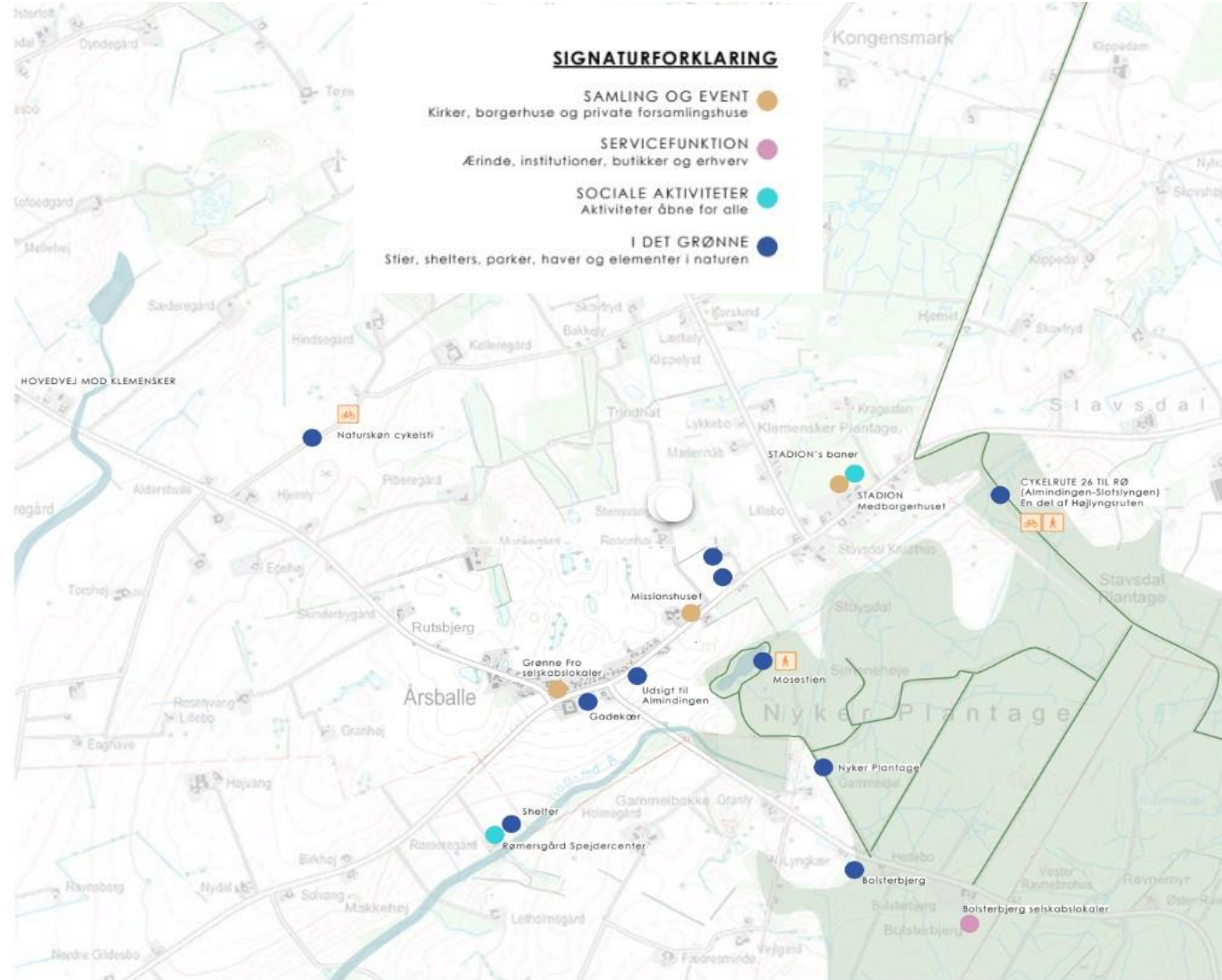
Befolkningsudvikling Aarsballe 2006-33





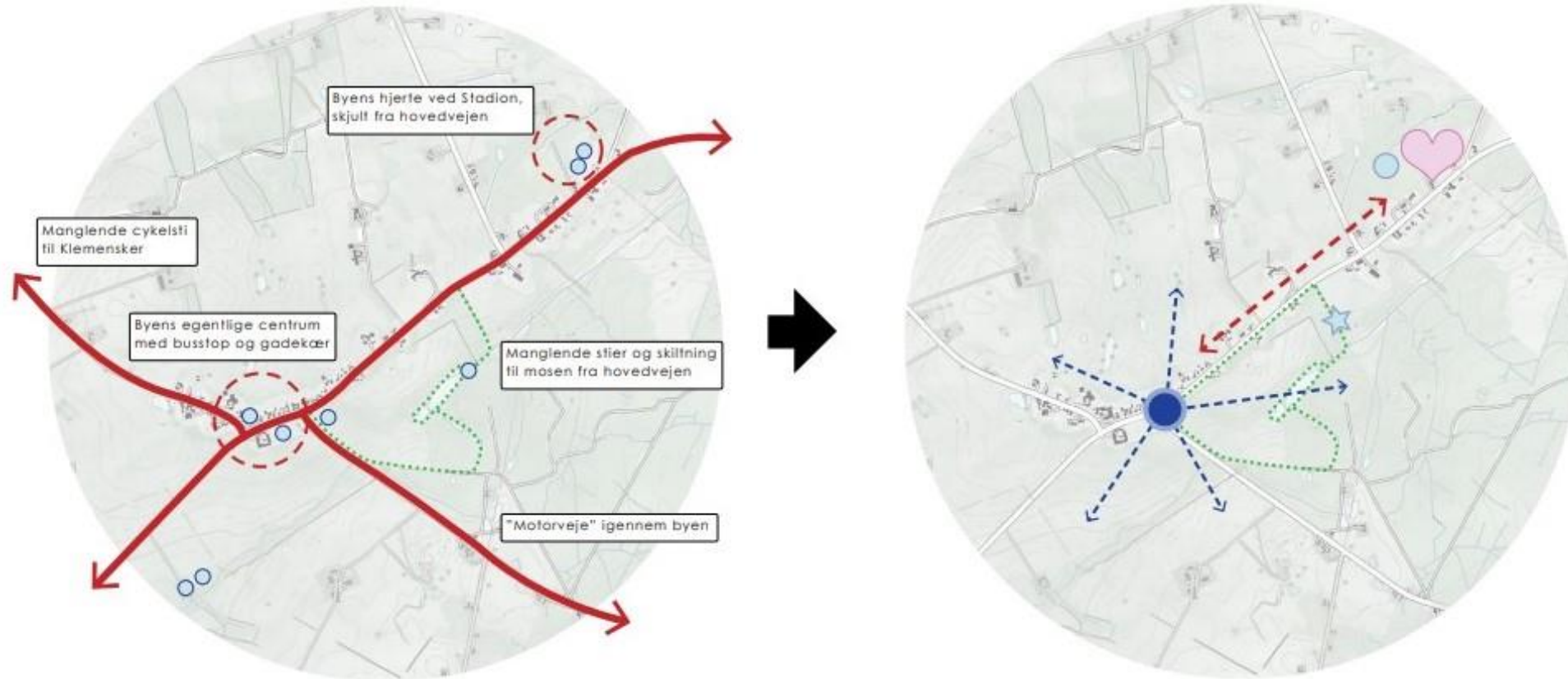
# EKSISTERENDE KVALITETER OG MØDESTEDER

- Stadion, klubhus + stort udendørsareal til fællesarrangementer
- Udsigt over Almindingen
- Nyker Plantage med mosen
- Bolsterbjerg
- Rømeregård Spejdercenter





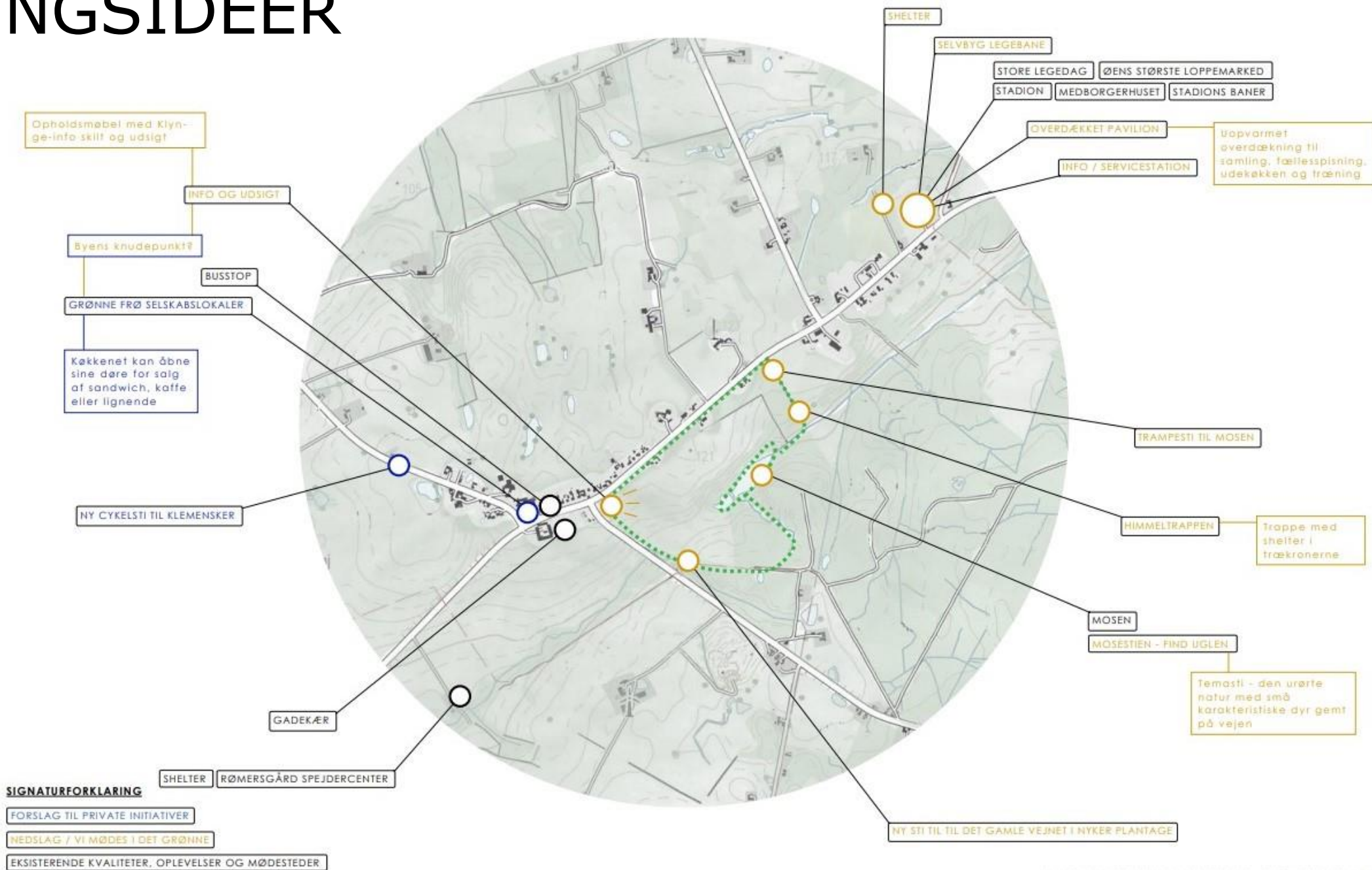
# UDFORDRING OG VISION



Kilde: Matters Arkitekter (2020). *Vi mødes i det grønne*, 4-kløverklyngen, Workshop 2.september, 2020, s. 40



# UDVIKLINGSIDEER



Kilde: Matters Arkitekter (2020).  
 Vi mødes i det grønne, 4-kløverklyngen, Workshop 2.september, 2020, side 38.



# VORES VISION

## At skabe en sammenhængende by og et udflugtsmål

- Vores vision for Aarsballe er at skabe en mere sammenhængende, trafiksikker og digital tilgængelig by, som også er bedre forbundet med den omkringliggende natur og de andre klyngebyer.
- Vores vision er desuden at udvikle stedet som et udflugtsmål og mødested for lokale borgere, andre klyngebyer, turister, skoleklasser, daginstitutioner o.a., der faciliterer fællesskab, naturoplevelser, sport og læring og styrker det lokale foreningsliv.
- Endelig er visionen at få del i den forventede vækst i vandre-, cykel- og outdoorturismen på Bornholm i form af udvikling af virksomheder og arbejdspladser inden for landbrug og fødevarer, outdoor-turisme, cafe/restauration, kunsthåndværk mv.





# VORES UDFORDRINGER OG INDSATSOMRÅDER

## 1. Fysisk sammenhæng og trafiksikkerhed

Aarsballe er to adskilte bebyggelser, som ikke hænger særligt godt sammen rent fysisk (se kort af Matters Arkitekter side 12). Desuden oplever vi ikke landevejen som trafiksikker for vores skolebørn.

Derfor vil vi gerne forbedre byens sammenhæng og trafiksikkerhed.

## 2. Faciliteter for besøgende og adgang til natur

Der mangler faciliteter til vandrere og andre besøgende, og der mangler skilte, der kan hjælpe gæster med at finde rundt i byen og vej til stier. Det betyder begrænset brug af natur og kun få besøgende.

Vi vil derfor gerne have etableret nogle faciliteter til vandrere i tilknytning til Medborgerhuset, anlagt nye stier og opsat informationsskilte, der både kan tiltrække flere besøgende og øge de lokales brug af naturen.

## 3. Digital tilgængelighed

Internetforbindelserne er dårlige i store dele af byen, hvilket er en stor ulempe i dagligdagen. Der mangler ligeledes netdækning mange steder i den omkringliggende natur, hvilket betyder at man er ude af kontakt med omverdenen, når man bevæger sig derud. Som enkeltperson er det svært at gøre noget ved.

Vi vil derfor gerne stå sammen og etablere en dialog med teleudbydere, kommune og andre relevante parter om bedre internet- og telefonforbindelser.

## 4. Mangel på frivillige

Som mange andre steder er det Tordenskjolds soldater, der driver mange af vores aktiviteter og det er svært at rekruttere nye frivillige til det lokale foreningsarbejde. Af den grund må vi desværre indstille vores tradition med loppemarked om sommeren.

Vi vil derfor gøre en målrettet indsats for at rekruttere nye frivillige f.eks. gennem vores fællesspisninger.

**På de næste sider beskrives de fire indsatsområder nærmere**



# INDSAT SOMRÅDE 1: Fysisk sammenhæng og trafiksikkerhed i byen

## Udfordring:

Aarsballe er to adskilte bebyggelser, som ikke hænger særligt godt sammen rent fysisk (se kort af Matters Arkitekter side 12).

Desuden oplever vi ikke landevejen som trafiksikker for vores skolebørn.

## Indsatser:

Vi vil forbedre byens fysiske sammenhæng og trafiksikkerhed gennem:

- Udarbejdelse af en samlet trafiksikkerhedsplan og -indsats f.eks. vedrørende:
  - Fartgrænse (60 km/t) gennem hele byen og indsnævring af vej til ét spor med fartdæmpende markeringer i sider.
  - Fodgængerfelt til skolebørn ved busstoppested.
- Etablering af ladestation til elbiler.

Dette vil kræve Bornholms Regionskommunes medvirken og en løbende dialog mellem borgerforening og kommune.



# INDSATSOMRÅDE 2:

## Faciliteter for besøgende og adgang til natur

### Udfordring

Der mangler faciliteter til vandrere og andre besøgende, og der mangler skilte, der kan hjælpe gæster med at finde rundt i byen og vej til stier.

Det betyder begrænset brug af natur og kun få besøgende.

### Indsatser

#### 1. Faciliteter for besøgende

- Etablering af en let tilbygning og et udekøkken i forbindelse med klubhus med adgang til vand og el til opladning af telefon.
- Etablering af handicaptolet og muligvis simple bade faciliteter som en ny installation i forbindelse med tilbygningen.
- Etablering af naturlegeplads/forhindrengsbane og en fritelssplads i forbindelse med tilbygningen.
- Info-tavler med kort og tekster, der kan hjælpe gæster med at finde rundt i byen og vej til stier.

#### 2. Naturadgang

- Etablering af et shelter i skoven med bålplads og skovbænke og evt. grønt toilet.
- Etablering af stier omkring mosen og plantagen
- QR-koder til forklaring af natur og dyr i området til brug for udflugter og undervisning af skoler og daginstitutioner.

Indsatsområde 2 er led i gennemførelsen af 4-Kløverklyngens projekt *Vi mødes i det Grønne*, hvor igennem der også vil være finansielle midler til prioriterede tiltag.





# INDSAT SOMRÅDE 3: Digital tilgængelighed

## Udfordring

Internetforbindelserne er dårlige i store dele af byen, hvilket er en stor ulempe i dagligdagen for os, der bor her.

Der mangler også internet- og mobiltelefondekning mange steder i den omkringliggende natur, hvilket betyder at lokale og vandrere på Højlyngsstien er ude af kontakt med omverdenen, når man bevæger sig derud. Det kan f.eks. være et sikkerhedsproblem, hvis der sker et uheld. Som enkeltperson er det svært at gøre noget ved dette.

## Indsatser

Vi vil udpege en arbejdsgruppe af lokale, der skal stå for dialog med teleoperatører, kommune mv. om bedre (og billige) bredbåndsforbindelser i Aarsballe og internet- og mobiltelefondekning i den omkringliggende natur.

Opgaven kan evt. løftes i samarbejde med andre bornholmske lokalsamfund.



# INDSATSOMRÅDE 4: Mangel på frivillige



## Udfordring

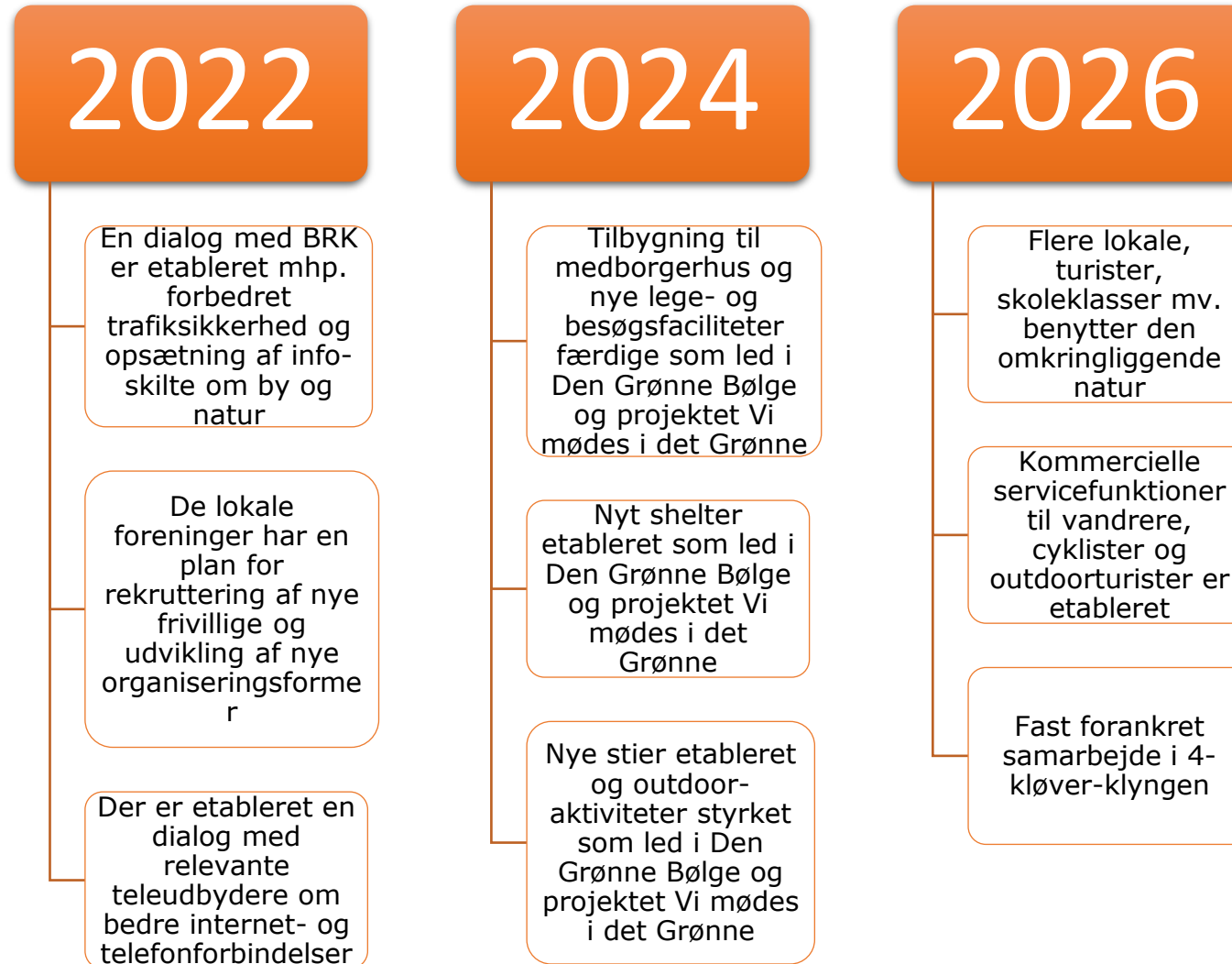
Som mange andre steder er det Tordenskjolds soldater, der driver mange af vores aktiviteter og det er svært at rekruttere nye frivillige til det lokale foreningsarbejde. Af den grund må vi desværre indstille vores tradition med at afholde et loppemarked om sommeren.

## Indsats

Vi vil gøre en målrettet indsats for at rekruttere nye frivillige til vores foreningsarbejde og sociale aktiviteter f.eks. gennem vores fællesspisninger.



# NEDSLAG I FREMTIDEN

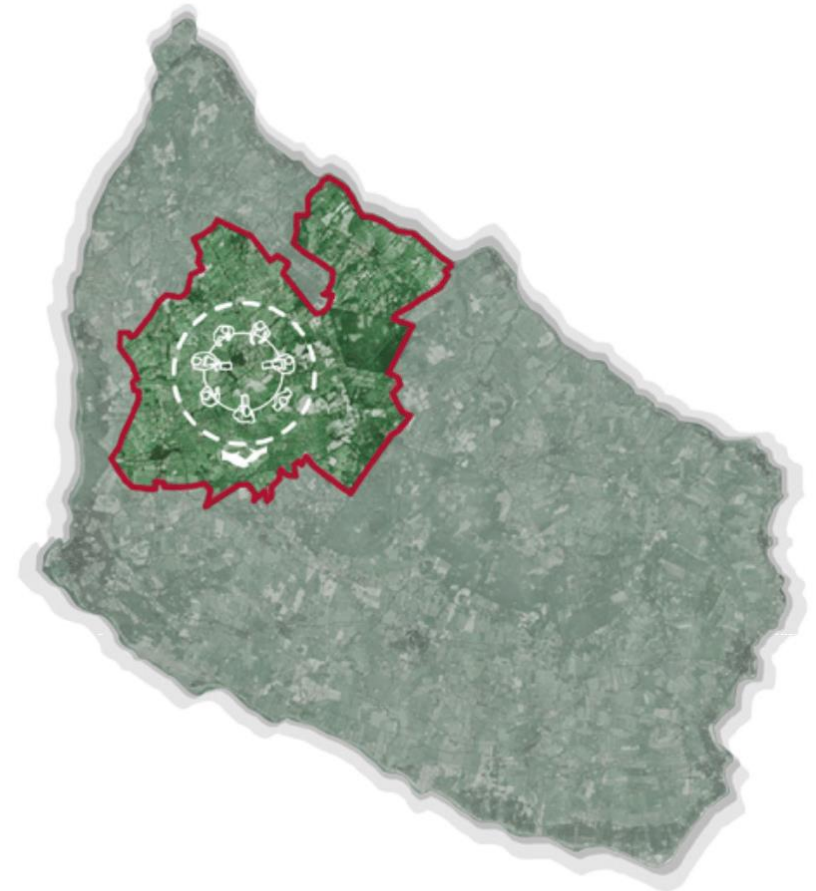


# AARSBALLE – EN DEL AF NOGET STØRRE

4-Kløver-Klyngen består af byerne og lokalområder omkring Klemensker, Nyker, Aarsballe og Rø. Klyngen dækker tre sogne med samlet ca. 3.600 indbyggere. Omkring 500 er medlemmer af én af de fire borgerforeninger.

Der er udarbejdet lokale udviklingsplaner for alle fire byer i klyngen. Udviklingsplanerne tager udgangspunkt i det store arbejde, som i de seneste år, er foregået indenfor rammerne af 4 Kløver Klyngen og bruger f.eks. en række geografiske kort og grafiske visualiseringer af de fire klyngebyers udfordringer og potentialer, som arkitektfirmaet Matters Arkitekter har udarbejdet på baggrund af møder med borgere og foreninger i projektet: Vi mødes i det Grønne.

*4-KLØVER-KLYNGEN ønsker at skabe fællesskab, glæde og samvær på tværs i et attraktivt miljø baseret på både fysisk, social og mental sundhed.*





# AARSBALLE – EN DEL AF NOGET STØRRE

Generelt er befolkningsgruppen af ældre stor på Bornholm og den forventes at blive større de kommende år. Klyngen har dog en relativ tiltrækningskraft bl.a. i forhold til yngre førstegangskøbere grundet lave ejendomspriser.

Oplandet til vore mindre lokalsamfund er en overset ressource. Vi ønsker at styrke synet på Klyngen og vore fire lokalsamfund ved i højere grad at inddrage oplandet og naturen omkring os i fortællingen om, hvad vi kan tilbyde. Det skal bl.a. ske ved at styrke foreningslivet og skabe rum for, at flere får lyst til at bevæge sig eller mødes rundt i Klyngen på tværs af de nuværende klubmiljøer.

Ønsket om at videreudvikle det nuværende stinet er et delkoncept, der skal medvirke til at styrke sammenholdet mellem de 4 lokalsamfund.

Målet er at forbinde de nuværende mødesteder (medborgerhuse og idrætsanlæg m.fl.) bedre, så de i højere grad bliver set som en fælles ressource for bevægelse, aktivitet og samvær. Det vil give foreningerne bedre mulighed for at finde sammen om at skabe stærkere klubmiljøer og forhåbentlig inspirere til nye måder at benytte mødesteder og faciliteter på – både ude og inde.

Tilbagevendende årlige arrangementer og nye initiativer skal i højere grad være rettet mod interesserede i hele Klyngen. Visionen har dannet grundlag for det fælles projekt 'Vi mødes i det Grønne', der i 2021 fik tilsagn om medfinansiering fra Realdania.

Desuden har klyngen etableret en fælles Klyngeavis, der husstandsomdeles, samt organiseret fælles arrangementer og events så som Løvfaldsturen, Kend din klynge, og en fælles klyngedag, der profilerer Klyngens samlede kulturtilbud i forbindelse med Bornholms Kulturuge.

Aarsballeklemenskernykerrø

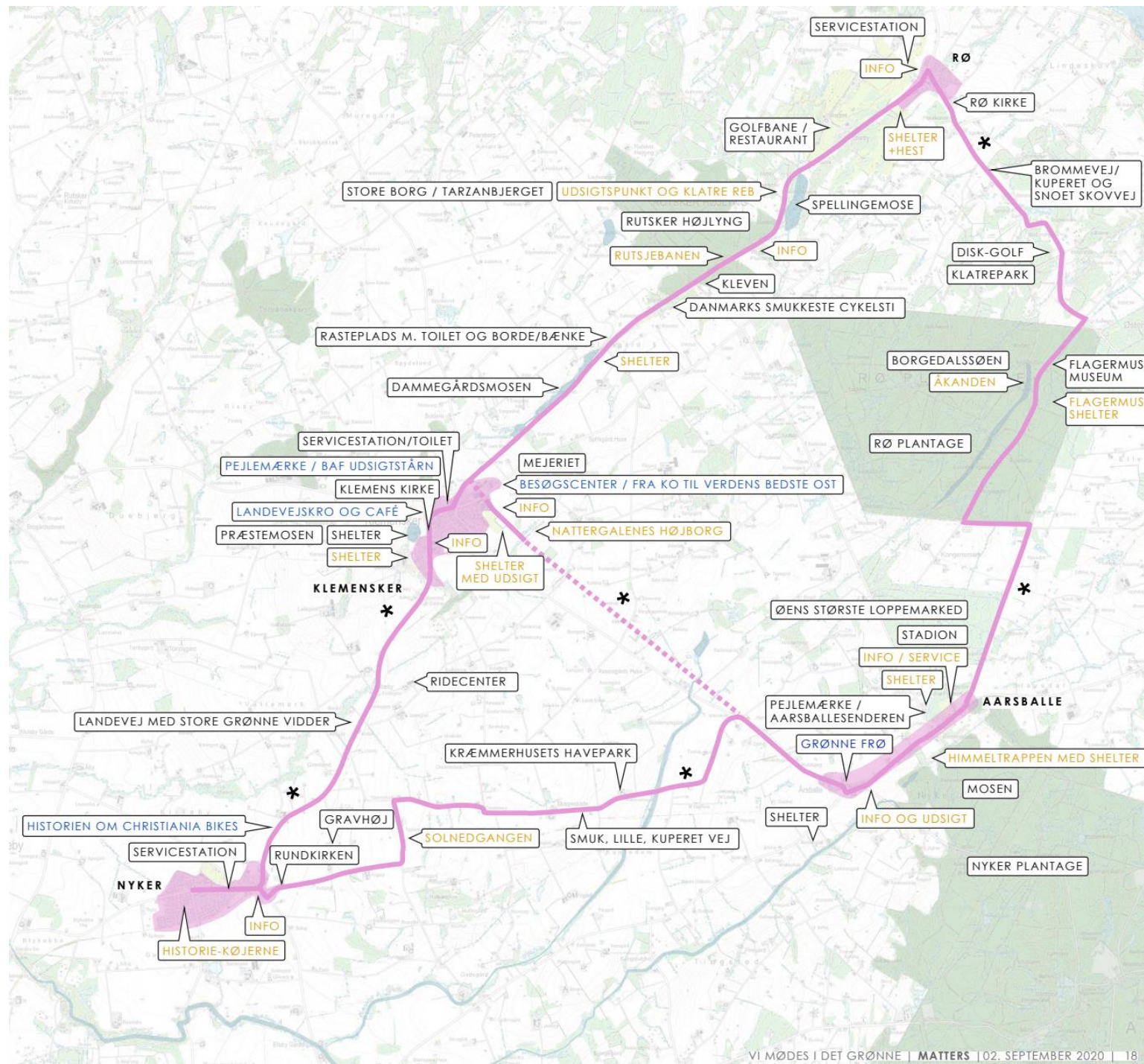


# OPLEVELSER KLYNGEN RUNDT

På baggrund af de eksisterende kvaliteter og potentialer, er der placeret en række nedslag rundt i 4-KLØVER-KLYNGEN.

Målet er at:

- Skabe mødesteder, der gør klyngen til en samlet attraktion.
- Forstærke oplevelsen af den natur.
- Give mulighed for ophold og overnatning
- Oplyse om steder og muligheder og give information om både de kulturhistoriske og landskabelige værdier.





# KOLOFON

Udviklingsplanen for Aarsballe er udarbejdet af CRT i samarbejde med BRK og aktive borgere.

- TEKST: Repræsentanter for foreningerne i Aarsballe, BRK og CRT
- ILLUSTRATIONER OG KORT:
  - SIDE 11, 12, 13, 21, 23: Matters Arkitekter
  - SIDE 22: Jane Hamilton
  - SIDE 4: BRK
- FOTOS: SIDE 1, 6 (øverst), 7 (nederst), 18, 19 og 24: BRK.  
SIDE 2, 3, 5, 6 (nederst), 7 (øverst), 8, 9, 10, 14, 16, 17: Alf & Lone Jørgensen, Aarsballe
- LOKAL KONTAKTPERSON: Kirsten Kofoed, eriksholm@dlgmail.dk

Jesper Manniche og Lene Havtorn Larsen  
Center for Regional- og Turismeforskning, Bymarken 12, 3790 Hasle  
Telefon: +45 5644 1144 • mail: [crt@crt.dk](mailto:crt@crt.dk) • [www.crt.dk](http://www.crt.dk)

Center for Regional- og Turismeforskning er et center for anvendt forskning, der løfter analyse- og udviklingsopgaver samt forskningsprojekter med særligt fokus på yderområder. Centrets primære fokus er regional udvikling med fokus på yderområder, turisme i et destinationsperspektiv samt modeløkonomisk analyse. CRT er beliggende på Bornholm og har eksisteret siden 1994.

©2022 Center for Regional- og Turismeforskning

