



## Kreativt entreprenørskab på Fur

### Bosætning, iværksætteri og erhvervsudvikling (KEFUR) - baggrund, metode og resultater

Tanvig, Hanne Wittorff

*Publication date:*  
2018

*Document version*  
Også kaldet Forlagets PDF

*Document license:*  
[Ikke-specificeret](#)

*Citation for published version (APA):*  
Tanvig, H. W. (2018). *Kreativt entreprenørskab på Fur: Bosætning, iværksætteri og erhvervsudvikling (KEFUR) - baggrund, metode og resultater*. Frederiksberg. IGN Rapport



# Kreativt entreprenørskab på Fur:

Bosætning, iværksætteri og erhvervsudvikling (KEFUR)  
– baggrund, metode og resultater

Hanne Wittorff Tanvig

IGN Rapport  
September 2018

**Titel**

Kreativt entreprenørskab på Fur:  
Bosætning, iværksætteri og erhvervsudvikling (KEFUR)  
– baggrund, metode og resultater

**Forfattere**

Hanne Wittorff Tanvig

**Bedes citeret**

Hanne Wittorff Tanvig (2018): Kreativt entreprenørskab på Fur:  
Bosætning, iværksætteri og erhvervsudvikling (KEFUR)  
– baggrund, metode og resultater. IGN Rapport, september 2018,  
Institut for Geovidenskab og Naturforvaltning, Frederiksberg. 40 s. ill.

**Udgiver**

Institut for Geovidenskab og Naturforvaltning  
Københavns Universitet  
Rolighedsvej 23  
1958 Frederiksberg C  
ign@ign.ku.dk  
www.ign.ku.dk

**Ansvarshavende redaktør**

Claus Beier

**ISBN**

978-87-7903-798-4 (web)

**Omslag**

Jette Alsing Larsen

**Forsidefoto**

Fur, Inge Shee

**Publicering**

Rapporten er publiceret på [www.ign.ku.dk](http://www.ign.ku.dk)

**Gengivelse er tilladt med tydelig kildeangivelse**

Skriftlig tilladelse kræves, hvis man vil bruge instituttets navn og/eller dele af denne rapport i sammenhæng med salg og reklame

**KEFUR har fået støtte fra:**

- Landdistriktpuljen (ø-støtte),
- Småøernes Lokale Aktionsgruppe



Den Europæiske Landbrugsfond  
for Udvikling af Landdistrikterne:  
Europa investerer i landdistrikterne

- samt Skive Kommunes Landdistriktpulje.

# Forord

Denne rapport handler om baggrunden for, metoden og resultaterne af projektet “Kreativt entreprenørskab på Fur: Bosætning, iværksætteri og erhvervsudvikling (KEFUR)”. De er bearbejdet, så de kan bruges som inspiration for andre lokalsamfund, som ønsker at tiltrække flere bosiddende og nye erhverv. Generelt er der således behov for at understøtte udvikling i befolkning og af nye erhverv i yderområderne. Mange tendenser i tiden viser, at der er potentialer for mere udvikling, hvor ikke mindst digitaliseringen og nye organiserings- og samarbejdsformer gør det muligt. Efter finanskrisens ophør (efter 2013) oplever vi netop en tendens til modurbanisering, hvor f.eks. veluddannede ønsker at flytte ud fra storbyerne for at opnå en anden livsform.

Nye undersøgelser viser desuden, at veluddannede ofte slår sig ned på en egn pga. stedlige værdier og at kunne bo midt i dem. Mange af dem etablerer eller viderefører samtidigt eller efterfølgende mikrovirksomheder. En synliggørelse af de sammenhænge og en målrettet indsats for forløsningen af potentialerne vil utvivlsomt føre til meget nyt, kreativt entreprenørskab. I den sammenhæng har Fur meget at byde på i form af stedbundne, naturlige og kulturelle ressourcer, ledig bygningsmasse, mikrovirksomheder der står over for generationsskifte etc. Furboerne har desuden interesse i og kompetencer til at tiltrække flere kreative folk som bosættere, der samtidigt eller senere bliver iværksættere, så der både sker befolkningsudvikling og skabes flere nye arbejdspladser.

Projektet har handlet om at undersøge og afprøve en metode til, hvorledes tiltrækning af sådanne nye bosættere, der samtidigt eller på sigt vil etablere nye erhvervsaktiviteter på Fur kan stimuleres yderligere. Det er et led i Fur Udviklingsråds strategi, men resultaterne kan bruges af andre lokalsamfund i samme situation og af de aktører, som tilrettelægger politik og strategier for landdistrikternes udvikling. Fur Udviklingsråd, med formand John Brinch Bertelsen som daglig leder, har gennemført projektet i samarbejde med landdistriktsforsker Hanne Tanvig ved Københavns Universitet, der har været dets faglige leder. Projektet har opnået midler fra Landdistriktspuljens Ø-støtteordning, Småøernes Lokale Aktionsgruppe samt Skive Kommune landdistriktspulje.

Undervejs har mange været involveret, være sig som målgruppe eller folk på Fur. Mange andre har desuden medvirket, herunder projektets styregruppe bestående af fmd. Alice Bank Danielsen, direktør for Skiveegnens Erhvervs- og Turistcenter, der undervejs blev afløst af Uffe Frovst, samme stilling og sted, Jan Bendix, selvstændig, Morten Priesholm, LAG-koordinator samt Knud Peder Jensen, medl. af Fur Udviklingsråd<sup>1</sup>.

Alle skal have mange tak.

*Hanne Tanvig, Egtved, september 2018*

---

<sup>1</sup> Organisering og rollefordeling er uddybet i bilag 1.

# Indholdsfortegnelse

<b>Forord</b>	<b>3</b>
<b>Indholdsfortegnelse</b>	<b>4</b>
<b>Konklusioner, erfaringer og læring</b>	<b>5</b>
Hovedaktiviteter	5
Direkte resultater	5
Andre resultater	7
Erfaringer	8
Læring i korte vendinger	9
<b>Projektets baggrund</b>	<b>11</b>
Bosætning og tilflytning	11
Nye erhverv og entreprenørskab	14
Fur som caseområde	16
Hypotese	16
<b>Begreber, afgrænsning og metode</b>	<b>17</b>
Definition af kreativt entreprenørskab	17
Vejen dertil	17
Succeskriterier	18
Metode	18
<b>Aktiviteterne</b>	<b>20</b>
Viden om projektet og kontakt til deltagere	20
Rekruttering til og afvikling af Træf Fur	22
Rådgivning ved bosætning og erhvervsetablering	23
<b>Resultater</b>	<b>24</b>
Deltagelse <sup>2</sup> og tilflytning	24
Kendetegn ved projektets deltagere	26
Erhvervsaktiviteter	27
Aktivitet i medierne	29
Aviser, radio og TV	29
Trafik på hjemmesiden <a href="http://Flyttilfur.dk">Flyttilfur.dk</a>	31
Trafik på Facebook-siden <a href="http://FlyttilFur">FlyttilFur</a>	31
Fra medierne til deltagelsen i projektet	32
Uforpligtende eller forpligtende deltagelse?	33
<b>Kilder</b>	<b>34</b>
<b>Bilag</b>	<b>36</b>
1. Organisering og roller	36
2. Programmer for Træf Fur 1 og Træf Fur 2	36
Træf Fur 1: 21. – 22. oktober 2017	36
Lørdag d. 21. oktober	36
Søndag d. 22. oktober	37
Træf Fur 2: Lørdag d. 14. april 2018	37
3. Ideer til erhvervsprojekter – brainstorm på Træf Fur 1	37
4. Furs styrker set med deltagernes øjne på Træf Fur 1	38
5. Oversigt over opslag og interaktion	40

# Konklusioner, erfaringer og læring

Projektet KEFUR (Kreativt entreprenørskab på Fur: Bosætning, iværksætteri og erhvervsudvikling) har handlet om at udvikle og afprøve en metode til at tiltrække nye bosiddende på Fur. Det har udspring i teorier om, at der kan skabes mere udvikling i lokalsamfund i yderområder, og at en tilrettelagt strategi kan animere flere til at flytte til og blive iværksættere.

Samtidigt med at bosætte eller senere skulle deltagerne interessere sig for at etablere nye erhverv eller evt. overtage eksisterende. Projektet har strakt sig over knap 2 år, inkl. forberedelser af metode, afprøvning (ca. et år) og bearbejdning af resultater og har været støttet af Landdistriktpuljen (ø-støtte), af Småøernes Lokale Aktionsgruppe og Skive Kommunes landdistriktpulje.

## Hovedaktiviteter

Blandt hovedaktiviteter som følge af projektets metode var flg.:

1. En markedsføringskampagne, der særligt skulle fange opmærksomhed overfor og invitere interesserede i at deltage i Træf Fur (to-dages seminar på Fur) og i det hele taget sprede viden om Furs interesse i at tiltrække nye bosættere og iværksættere. Kampagnen omfattede flere elementer, som hang sammen:
  - a. etableringen af hjemmesiden <https://flyttilfur.dk> med alle relevante oplysninger,
  - b. hyppig brug af en Facebook-side, "Flyttilfur",
  - c. udarbejdelse af en flyer og
  - d. inddragelse af mange forskellige eksterne medier mhp. omtale af Fur og projektet samt
  - e. inddragelse af ø-ambassadører. Centrale indslag handlede om rollemodeller fra Fur, som interesserede kunne spejle sig i.
2. Gennemførelsen af Træf Fur 1 i oktober 2017 og Træf Fur 2 i april 2018. Deltagerne kom fra hele landet. Her blev deltagerne introduceret til Fur med de mange muligheder for bosætning og nye erhverv, herunder ikke mindst et møde med det levende miljø, de lokale netværk, de mange andre tilflyttere, naturen og furboernes åbenhed og interesse i at modtage nye folk.
3. Undervejs og løbende har man individuelt fået mulighed for en introduktion til øen a la Træf Fur-arrangementerne samt råd og særlig bistand, ved henvendelse til projektets daglige leder.

## Direkte resultater

Det har været en relativt kort periode at skulle afprøve metoden i, og egentlig måling af resultater burde først finde sted langt senere. Kreativt entreprenørskab i fuld udfoldelse og i det ønskede omfang, jf. projektets oprindelige mål, kan derfor ikke fuldt ud eftervises (end)nu. De handler særligt om, at der har været deltagelse af ressourcestærke mennesker, som har interesse i at flytte til og etablere erhverv på Fur, og hvor det er det at bruge herlighedsværdier og blive en del af 'stedet' og innovative fællesskaber, som tæller. Flere af deltagerne er flyttet til, men et nyt erhvervsprojekt lader vente på sig, typisk fordi man ønsker at blive styrket økono-

misk set inden. De lever i en slags hybrid tilstand mellem et lønnet job og ambitionen om at skabet noget selv. Til gengæld har nogle enkelte tilflyttere overtaget eksisterende erhverv. Ikke desto mindre har vi mulighed for at fremvise nogle af resultaterne i skrivende stund.

Ud af 14 deltagere (heraf 4 par) i de fulde programmer for Træf Fur 1 og 2 har tre personer (heraf 1 par som venter barn) således bosat sig på Fur efter deltagelsen, mens én person var under tilflytning. I hvert tilfælde de tre ville ikke være kommet til Fur uden projektets mellemkomst. I Træf Fur 1 og 2 deltog yderligere 5 personer i mindre dele af programmet, hvoraf en-to lige var tilflyttet.

Den ene af de tre ovennævnte havde job i nærheden i forvejen, mens de tre øvrige har fået et job efter bosætning, vel at mærke for at 'spare op' til at kunne igangsætte en ny erhvervsaktivitet senere. De tre har fået hjælp til at finde en bolig, også som et led i projektets tilbud. Blandt deltagerne i Træf Fur 1 og 2 er der flere personer, som seriøst overvejer at flytte til Fur, når de får praktisk mulighed for det, f.eks. efter endte studier, og når børns skolegang andetsteds ikke holder dem tilbage.

Hertil kommer 27 personer (heraf 11 par), som har modtaget individuel rådgivning og assistance, herunder introduktion til øen. De deltog ikke i de planlagte Træf Fur-seminarer, fordi de ikke kunne på de tidspunkter, ikke kunne vente på arrangementerne, eller ikke havde behov for at deltage i dem. De var generelt langt fremme i deres overvejelser om tilflytning, flere tilmed under tilflytning eller lige flyttet til. De fleste har fået råd og bistand vedrørende boligspørgsmål, men mindst fire med erhvervsprojekter er desuden flyttet til efterfølgende som følge af projektets rådgivning og formidling vedrørende erhvervsdelen. Øvrige tretten var midt i tilflytning eller var allerede tilflyttet, og yderligere seks personer overvejer fortsat at flytte til. Samlet set har de tilflyttede voksne medbragt 7-8 børn.

Ved at sammenligne de to slags deltagelser finder vi tendentielle forskelle. Blandt deltagere i Træf Fur 1 og 2 var der flere, som kom langvejs fra i Danmark, herunder København og andre store byer. Generelt var de lidt yngre og flere havde en højere uddannelse i sammenligning med den anden gruppe. Deltagere i de individuelle arrangementer kom fra Jylland og Fyn eller fra udlandet, og fra denne gruppe var der relativt mange, som havde relationer til Fur i forvejen. I begge slags arrangementer deltog netop flere udlændinge, hvoraf de fleste var på vej eller var flyttet til Fur.

Et umiddelbart indtryk af hvorledes de pågældende kom på sporet af KEFUR-projektet, synes desuden at give lidt let delte vande. Måske logisk nok er opmærksomheden hos dem (i Danmark), som ikke kendte eller havde kontakt til Fur før deltagelse i projektet, især etableret via de landsdækkende og de sociale medier. De udenlandske deltagere kendte til Fur via andre kanaler, f.eks. en tidligere bosætningskampagne i Holland. Opmærksomheden hos de mange andre blev utvivlsomt stimuleret af de samme nationale medier, men også af de regionale trykte og elektroniske medier samt den lokale hjemmeside og tilsvarende medier, som de betjente sig af i forvejen. Forhåndsviden og lokale kontakter synes ikke mindst at have gjort sig gældende.





*Deltagere i dyb koncentration under Træf Fur 1. Foto: Hanne Tanvig*

Først og fremmest var det mere viden om øen, kontakter og boligspørgsmål, f.eks. at finde egnede boliger og lejemål, samt at finde finansieringsmuligheder, den individuelt tilrettelagte indsats handlede om. Bistanden vedrørende erhvervsprojekter handlede navnlig om kontakt til en finansieringskilde og at knytte bånd til lokale samarbejdspartnere.

### **Andre resultater**

Den omfattende indsats for spredning af kendskabet til projektet har tiltrukket sig stor opmærksomhed i det hele taget. Vi kan ikke måle omfanget af den, og den vil formentlig også først slå direkte igennem på længere sigt i form af "resultater", i første omgang måske snarere i form af turisme frem for bosætning. F.eks. Facebook-opslagene virker nu selvforstærkende, således at folk over hele landet, herunder yngre mennesker i byområderne, er særdeles aktive med at dele dem. Omtalen i medierne, især i de nationale trykte og elektroniske, er ligeledes taget til i styrke og har faktisk medvirket til at åbne manges øjne for en decentral udvikling, som ellers var spået som en umulighed. Der finder nettotilflytning sted til lokalsamfund langt fra de største byer, og der er mange ressourcestærke mennesker, også blandt de unge, som ønsker en anden livsform end storbytilværelsen. Her er Fur blevet kåret som en af vinderne.

Furs folketal, såvel som folketallet på flere andre småøer og i mange lokalsamfund på fastlandet, vokser nu. Det skal også understreges, at en tilsvarende fremgang i befolkningstallene ikke har kunnet registreres på alle øer og i mange lokalsamfund på fastlandet. Projektet har redet på en bølge og antageligt tiltrukket nogle, der forinden ikke var klart besluttet på at flytte. Desuden har det utvivlsomt bestyrket folk, der i forvejen ville flytte væk derfra, hvor de kom, uden at vide hvortil. Det har utvivlsomt også bestyrket folk, der i forvejen havde et godt øje til øen, i at deres valg af Fur som destination, var rigtig. Endeligt kan det have fået folk, der overvejede at flytte væk, til at blive boende, afspejlet i faldende fraflyttertallet, se senere.



Dets største effekt er dog nok, at det tjener som et eksempel på, at en lille ø kan tiltrække helårsbeboere og erhverv og har udviklingsmuligheder.

### **Erfaringer**

De mange kræfter, der er brugt på ekstern markedsføring og på rekruttering til Træf Fur, ville være spildt, hvis der ikke samtidigt havde været gjort brug af personlige forbindelser og netværk.

Et tiltag som KEFUR forudsætter en stor, lokal indsats, herunder et fast og altid tilgængeligt lokalt modtageapparat, herunder en kontaktperson, og et omfattende netværk at kunne inddrage efter behov. Man kan betragte det som en særlig lokal infrastruktur.

Brugen af rollemodellerne i egenskab af at være tilflyttere med den gode historie, bl.a. på hjemmesiden og i Facebook-opslag, og at de pågældende stod til rådighed for mere viden, interviews etc. har haft uvurderlig betydning. De har direkte trukket deltagere i Træf Fur og senere haft afgørende indflydelse på beslutninger om tilflytning og ideer til erhvervsprojekter.

Alle deltagerne i Træf Fur har særligt udpeget den lokale imødekommenhed overfor nye og nyt samt de åbne netværk og arme som en stor styrke. Lokalbefolkningens imødekommenhed skal også være tydeligt til stede, så de 'nye' forvisses om, at de kan blive en del af et fællesskab. Frygten for isolation og ensomhed på lang afstand fra, hvor man kommer fra, indgår ellers i en beslutningsproces om tilflytning.

KEFUR har i øvrigt styrket det lokale engagement, hvor tilflytning og udvikling er blevet et fælles mål og projekt.

Særligt har det været bosætningsfaktoren, som har trukket de nye til Fur. Det sagde teorierne fra starten også, ligesom de sagde, at det for de flestes vedkommende først ville blive i anden runde, at det med at skabe nye erhverv ville stå centralt for de pågældende. KEFUR-projektet afspejler til fulde dette for de deltagere, der kan betegnes som den oprindelige målgruppe – dem som skulle findes via medier etc. og bl.a. deltage i Træf Fur – og altså kom udefra. Vi skulle hurtigt lære, at det ville tage meget længere tid at nå til erhvervsprojekterne, end den oprindelige plan rummede.

Alligevel har der været tale om erhvervsprojekter i relation til tilflytning og i kontakt med KEFUR-projektet. I så fald har det typisk været tilflyttere og iværksættere, der i forvejen var på vej til Fur, måske lige var tilflyttet, og som med en enkelt undtagelse ikke deltog i Træf Fur-arrangementerne, men trak på infrastrukturen. De kunne ikke vente eller havde ikke tidsmæssig mulighed for at deltage i Træf Fur.

Tiltrækningen til arrangementer a la Træf Fur og have seriøse planer om erhvervsprojekter, forudsætter et forpligtende engagement og deltagelse og nok mere, end projektet har været tilstrækkeligt opmærksom på fra starten. Vi har omvendt mødt en betydelig deltagelse af mere uforpligtende karakter, svarende til en flygtig livs-

*En af dem som nød godt af KEFUR har siden øst af sin viden som iværksætter. Foto: Hanne Tanvig*



stil i nutiden, f.eks. i form af besøg på hjemmesiden og Facebook-siden med 'likes' og 'klik', samt brug af de øvrige medier.

Mange ved nu noget om og kan lide KEFUR, men en fremtidig udfordring for et koncept a la KEFUR synes at være, om der kan bygges en solidere bro fra det indledende, virtuelle møde til det fysiske møde. Den individuelle kontaktmulighed er under alle omstændigheder afgørende, og bør evt. promoveres mere end gjort. Arrangementer a la Træf Fur er ligeledes relevante, fordi de kan skabe opmærksomhed, pirre til fantasien, og tiltrække folk fra nye kredse. Deltagerne i Træf Fur arrangementerne har netop stor lighed med dem, som baggrundsteoriene for projektet har handlet om: ressourcestærke folk der tager det store spring (typisk fra en storbytilværelse) til en ny tilværelse på et sted med herlighedsværdier.

Nyhedsværdien i medierne omkring KEFUR har haft betydning, fordi projektet tidsmæssigt blev sat i søen, da tesen om fortsat affolkning af de små samfund blev punkteret, og f.eks. Fur oplevede begyndende tilvækst. Medierne som samarbejdspartner har været god, men man kan ikke forvente en sådan dækning fremover, når nyhedsværdien er falmet.

### **Læring i korte vendinger**

KEFUR-projektet har vist, at det virker at gøre noget særligt for tiltrækning af nye borgere og erhverv, herunder overtagelse af eksisterende erhverv, i yderområder med de herlighedsværdier, som Fur repræsenterer. Samfundsudviklingen arbejder i det hele taget for sagen og en facilitering a la KEFUR kan derfor bære frugt.

Afgørende er et lokalt engagement, ambassadører, rollemodeller at spejle sig i samt et modtageapparat med stor kapacitet (tid, kompetencer, netværk)

- Brug af medier, herunder de sociale, kan tiltrække stor opmærksomhed og sprede viden
- Brug af medierne kan skabe en stor, uforpligtende brug og deltagelse, men konceptet kræver en forpligtende deltagelse, som ikke automatisk følger efter
- Arrangementer a la Træf Fur er ressourcekrævende men egner sig til ressourcestærke interesserede, som ikke kender stedet i forvejen
- Folk er mere tilbøjelige til at rette individuelle kontakter og især, hvis de har relationer til stedet i forvejen (f.eks. tidligere besøg, venner og bekendte)
- Det at komme til at bo på stedet, er den drivende kraft for de fleste, ikke et erhvervsprojekt
- Nogle folk kan have erhvervsprojekter for øje ved bosætning, hvor tendensen er, at de overtager eksisterende på stedet
- Tilflyttere i den erhvervsaktive alder starter snarere i lønnede jobs for evt. senere at etablere selvstændige virksomheder på stedet (sparer op)
- De samlede resultater kan ikke vises inden for en projektperiode a la KEFUR's – mange er f.eks. fortsat i overvejelse om bosætning
- Det tager især længere tid at komme fra (ren) bosætning til iværksætteridelen af konceptet

## Rebekka og Christian tog springet fra Vanløse til Fur

Historien om, hvordan Rebekka og Christian fandt vejen fra Vanløse til Fur, er historien om et ung, veluddannet par, der gik med tanker om at bryde op og slå sig ned et sted, hvor de kunne realisere en anden livsstil og deres kreative interesser. Efter at have været med på Træf Fur i oktober 2017 gik den arkæolog-uddannede Christian og laborant-uddannede Rebekka nærmest straks i gang med at pakke flyttekasserne. Parret flyttede til Fur d. 20. januar 2018.

### **Annonce i Ud&Se**

Fur dumpede ind i parrets liv ved et tilfælde. En dag fik Christian øje på annoncen om Træf Fur i DSBs blad Ud&Se. Det var jo lige det! Sammen med andre deltog Christian og Rebekka i det to dage lange Træf Fur-arrangement og faldt pladask for øen. Parret kunne i den grad se sig selv som bosiddende og initiativtagere til nye jobs. Det var ikke bare én ting, der gjorde det, men en palet af forhold: Naturen og vandet med de mange muligheder, det levende og indbydende lokale miljø, ligesindede unge tilflyttere, spændende ledige ressourcer og mange potentialer for erhverv. På Træf Fur fik de allerede mange ideer om, hvad de kunne komme til at leve af på øen.

### **Furs netværk fandt lejebolig**

En hurdle var der dog: Rebekka og Christian havde ikke de store penge til at købe en bolig for, og de ville også gerne kunne polstre sig lidt bedre, før de kunne kaste sig ud i et nyt erhvervsprojekt. Det lokale netværk slog til og fandt straks en nyistandsat, billig lejlighed til det unge par. Nu var banen klar, lejligheden i Vanløse blev opsagt, og de tog afsked med deres arbejdspladser i hovedstadsområdet. På kort tid er Rebekka og Christian blevet en del af det dynamiske liv på Fur med en spændende fremtid foran sig. At Rebekka allerede 1. marts kan begynde i en stilling som kvalitetsmedarbejder hos den lokale industrivirksomhed Imerys, vidste de ikke, da de traf den store beslutning om at flytte til.

Opslag på hjemmesiden [www.flyttilfur.dk](http://www.flyttilfur.dk)



# Projektets baggrund

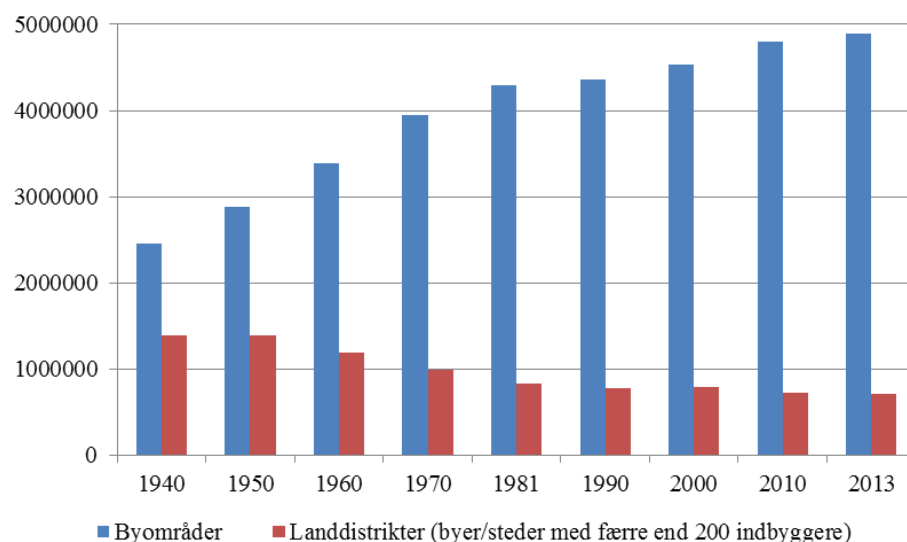
Tiltrækning af flere borgere og erhverv i yderområderne, herunder de små øer, har været et ønske i adskillige lejre igennem mange år. Bosætningskampagner og ansættelse af bosætningskonsulenter, som regel i kommunalt regi, er blevet et af svarene på, hvordan man griber det an. KEFUR- projektet er så et lidt anderledes svar på en fremgangsmåde.

Det skal ikke være en hemmelighed, at virkeligheden omkring projektet har ændret sig temmelig meget i tidsrummet mellem planlægning af det og til denne skrivende stund. Virkeligheden har nærmest overhalet de teorier, som lå til grund for projektformuleringen, nemlig at der teoretisk set var mulighed for mere udvikling i lokalsamfund i yderområder, såfremt det blev eksponeret og faciliteret. Inden for de seneste to år er der således sket en stor tilflytning til mange små samfund, herunder også til Fur, hvor dette projekt og for den sags skyld bosætningskampagner i almindelighed næppe kan tildeles hele æren. Derfor har vi også skullet justere den optik, som projektet og dets virkninger kan have haft af betydning.

## Bosætning og tilflytning

Set i det lange perspektiv har befolkningsudviklingen uden for de største byer dog været vigende, og det har været særligt mærkbart i landets yderområder.

Figur 1. Befolkningen i byer og landdistrikter (<200 indbyggere), 1940-2013.



Kilde: Sørensen, 2014, på baggrund af data fra Danmarks Statistik

Skellet mellem landdistrikt og by går her ved 200 indbyggere, som Danmarks Statistik normalt gør det op. Hvad der ligger uden for sammenhængende bebyggelser med 200 indbyggere og derover, opfattes som et landdistrikt. I kommissariatet for Udvalget for levedygtige landsbyer anses en landsby til gengæld for at kunne have op til 1000 indbyggere. Ved at anvende den definition får man, at be-

folkningstallet i landdistrikterne (inkl. landsbyerne) er faldet med 7%, mens det i landet under et er steget med 5% i perioden (Erhvervsministeriet, 2017).

I nogle kredse er befolkningstilbagegang i det hele taget opfattet som prisen for en uafvendelig urbanisering, og en spådom er, at nogle lokalsamfund ikke vil eksistere i fremtiden, fordi folk ikke vil bo der. I medierne blev der i en periode skrevet om flugten fra land til by, og i planlægningskredse om at finde redskaber til en lempelig nedlukning og fjernelse af overflødige landsbyer med lanceringen af begrebet 'skrumpelev', godt bakket op af befolkningsprognoser. Man glemte imidlertid at se på, hvad den dengang verserende finanskrisen havde af betydning, f.eks. var mange jo forhindret i at flytte af finansielle årsager. Befolkningsprognoserne byggede ikke desto mindre på fremskrivning af udviklingen i den periode, hvor krisen var på sit højeste.

### Tema for kursus arrangeret af Dansk Byplanlaboratorium

#### Seminar i Ringe, 28. oktober

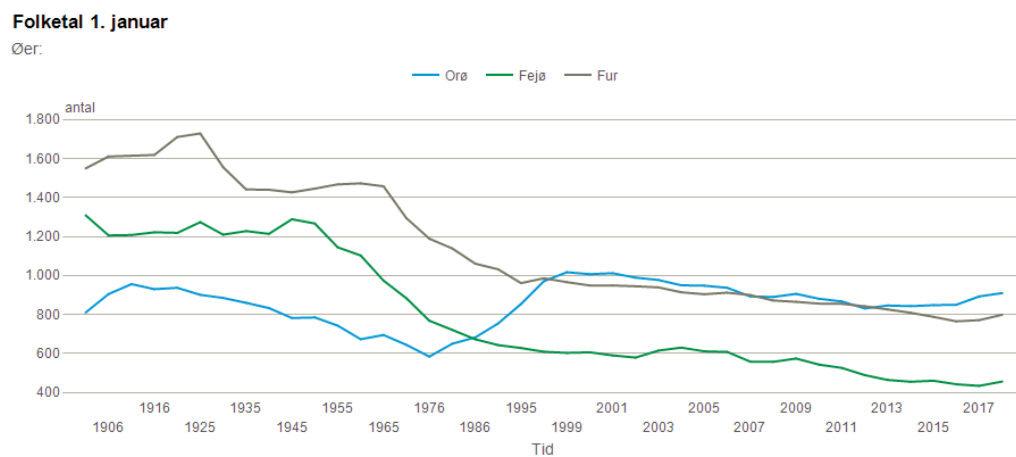
Nogle landsbyer har det svært. De har faldende indbyggertal og slås med tomme huse og forfald. Vi lægger op til at diskutere anvendeligheden af nye konkrete værktøjer og redskaber til strategisk afvikling af boliger, landsbyer og kommunale servicetilbud i udvalgte områder.

I forbindelse med omtalen af dette seminar introduceredes begrebet "skrumpelev".

Kilde: [byplanlab.dk](http://byplanlab.dk)

Andre tendenser og kendsgerninger kan nu stille spørgsmålstejn ved automatikken og i det mindste ved omfanget af urbaniseringen. Flyttemønstrene har ændret sig i de seneste år bl.a. med det resultat, at flere og flere lokalsamfund i yderområder kan melde om en større tilflytning end fraflytning. I 2015 og igen 2017 er det f.eks. også konstateret, at København oplever større fraflytning end tilflytning, se f.eks. Berlingske Business, 2018 og Politiken, 2016. Mange af de små samfund decentralt oplever tilmed vækst i befolkningstallet, og ligesom Udvalget for levedygtige landsbyer er kommet frem til, udvikler landsbyerne sig meget forskelligt (Udvalget for levedygtige landsbyer, 2018). Her skal det i øvrigt tilføjes, at fald i befolkningstallet mange steder primært har skullet forklæres ved en høj dødelighed som følge af en aldrende befolkning, der altså nu er ved at blive udskiftet.

Figur 2. Befolkningsudviklingen på Fejø, Fur og Orø, pr. 1. januar 1906-2017. Kilde: Statistikbanken



Blandt sådanne steder med vækst i befolkningstallet er nogle små øer men også mange lokalsamfund i yderområder på fastlandet, hvor tendensen er, at flere og flere oplever det samme. Det skal bemærkes, at der også fortsat er der mange eksempler på tilbagegang. Figur 2 og tabel 1 viser befolkningsudviklingen på Fur og to sammenlignelige øer.

I det lange løb har Fejø og Fur været mærket af stor tilbagegang i befolkningstallet, men man ser, at kurven knækker i den seneste periode. For Orøs vedkommende har udviklingen været anderledes, men også her er der et synligt knæk på kurven i de seneste år.

Knækkene skal forklares med de ændrede flyttemønstre. For alle tre øers vedkommende gælder nemlig, at antallet af fødte ikke har kunnet opveje antallet af døde, målt som et negativt fødselsoverskud, jf. Statistikbanken. Det kan de ændrede flyttemønstre evt. også påvirke på længere sigt. Tabel 1 viser de seneste års resultater af til- og fraflytning på de tre øer. For Furs vedkommende øges tilflytningen og samtidigt mindskes fraflytningen gradvist i de tre målte år, jf. tabel 2.

Tabel 1. Flyttebalancen på Fejø, Fur og Orø, pr. 1. januar 2015-2017.

	2015	2016	2017
Nettotilflyttede			
7246 Orø (Holbæk Kommune)	9	42	26
7667 Fejø (Lolland Kommune)	-7	-6	26
8548 Fur (Skive Kommune)	-17	6	33

Kilde: Statistikbanken

Tabel 2. Antal tilflyttede og fraflyttede, Fur 2015-2017, pr. 1. januar.

	2015*	2016*	2017*	2018**
Tilflyttede	38	52	70	54
Fraflyttede	55	46	37	7
Netto	-17	6	33	47

\*) Kilde: Statistikbanken \*\*) Opgørelse foretaget på baggrund af materiale fra Kommunedata (se [Furnyt.dk](http://Furnyt.dk)). Tallene er ikke fuldstændigt sammenlignelige med tabellens ovenfor, for opgørelsetidspunkterne på året er forskellige).

Til trods for de positive tendenser udviser disse opgørelser også, at opsvingene er skrøbelige set i det større billede. Særligt vigtigt vil det være, om de seneste års tilflyttere kan være med til at sikre øernes strukturelle udvikling, herunder den demografiske og erhvervmæssige. Her ved vi for Furs vedkommende, at der er tale om relativt yngre mennesker, og at der i flere af de nye husstand er børn, jf. opgørelsen på baggrund af Kommunedatas materiale.

Faldet i fraflytning skal også bemærkes, for det kan være et tegn på, at øerne er kommet i en bedre situation end førhen.

Flere nyere flytteundersøgelser har understreget, at tendensen til modurbanisering har været under opsejling i flere år. En undersøgelse i 2014 ([bolius.dk](http://bolius.dk), 2017) viste f.eks., at hver femte bybo så sig selv som bosiddende på landet i 2030, følgende



med samme tendens som tidligere undersøgelser. Samstemmende indkredser de en række årsager til det, hvor der især peges på ønsket om adgang til natur, mere plads for de samme penge, ro, frisk luft og overskuelige miljøer.

For mange sker udflytningen til steder inden for pendlingsafstand til byen, idet de altså fastholder navlestrengen til byen. Men den afstand er stærkt voksende, f.eks. fra København til Falster. Her viser undersøgelser, at pendlingen ofte reduceres eller erstattes med etablering af ny erhvervsaktivitet på bostedet med tiden, se f.eks. Herslund/Tanvig, 2012. For andre har det fra starten handlet om at bryde helt op, idet båndet til byens arbejdsmarked også kappes, og en ny levevej på det nye sted er aktuel fra dag et.

Disse brud kan være udtryk for nye samfundsmæssige tendenser i forhold til tidligere. Vi kender ikke rækkevidden af den omfattende globalisering og digitalisering, og hvad det kan få af betydning for bosætning og erhverv rundt om. Et er vist: de to faktorer som hidtil har styret lokalisering af erhverv og mennesker, nemlig afstand og tid, har mistet den afgørende indflydelse. Hvor rummet for udvikling og de fleste teorier om regional udvikling var fysisk defineret og aktionsradius bestemt af afstand og tid, f.eks. ved transport af varer og viden, er rummet blevet mere uafgrænset, og 'alting' kan i princippet tilgås stort set øjeblikkeligt. Ny udvikling kan derfor også finde sted dér, hvor det for få år siden var utænkeligt.

## Nye erhverv og entreprenørskab

Det er mange år siden, at landbrug og fiskeri var hovederhvervene i landdistrikterne. I stedet har mange andre erhvervstyper udviklet sig dér, hvor ikke mindst den senindustrielle periode førte til opblomstring af mange decentralt beliggende fremstillingserhverv. Det er i øvrigt typisk dem, som fortsat bidrager med megen beskæftigelse i det decentrale Danmark. I yderområder og særligt på de små øer har den teknologiske udvikling og turismen haft en særlig betydning for erhvervsudviklingen i form af udvikling af masser af mikrovirksomheder. F.eks. på Fur er der ganske vist fortsat beskæftigelse at finde ved den tidligere, omfattende molerproduktion, men Fur Bryghus og antallet af mikrovirksomheder med deres beskæftigede fylder ikke desto mindre meget i landskabet nu. Mange af dem er etableret i de senere år af folk som et led i deres tilflytning, se f.eks. portrætterne på [Flyttilfur.dk](http://Flyttilfur.dk).

Faktuel viden og statistik om iværksætteri i landdistrikter er til gengæld mangelfuld. Blandt de få nyere analyser findes, at der relativt set er flere iværksættere i bykommunerne end i øvrige kommunetyper, men at der også er store geografiske forskelle på iværksætteriet, målt på kommuneniveau (Steensgaard m.fl., 2017). Til gengæld viser Manniche/Marcussen (2013), at jo længere væk iværksætterne befinder sig fra de store byer, jo bedre er de til at overleve. Deres forklaring er, at de er bedre forankret og støtter op om hinanden i nærområderne.

Teorier understreger da også et form for iværksætteri, som har særlig fordel af at finde sted i yderområder med herlighedsværdi. Anderson (2000) åbnede f.eks. vores øjne for 'a peripheral mode of entrepreneurship'. Den lægger afstand til ideen om, at iværksættere alene er 'economic man' med en 'managerial' tilgang, som erhvervspolitikken ellers alene har øje for. Iværksætteriet kan også være 'op-

portunity driven', idet det kan finde sted, efter man har fundet 'sit sted' at bo, og dér ser muligheder for økonomiske projekter og at starte og drive et nyt erhverv.

Tilmed opleves det i et betydeligt omfang, at tilflyttere vil etablere et nyt erhverv på stedet, men fortsætter i et lønarbejde andetsteds, og kombinerer de to elementer, for måske med tiden at blive fuldtids-selvstændige. De kaldes hybride iværksættere, se f.eks. Solesvik, 2017.

Andre har ligeledes fundet, at den lokale kontekst, herunder særlige fysiske egenskaber, kan animere og være stærkt påvirkende på iværksætteri; at der ligefrem kan skelnes mellem 'rural entrepreneurship' og 'entrepreneurship in the rural', Korsgaard et al. (2015).

Tanvig (2013) har kortlagt forekomster af nye erhverv i en række lokalsamfund i yderområder rundt om, og hun kommer frem til, at mange kan betegnes som 'integrerende iværksættere'. Kendetegnene er: ressourcestærke mennesker med viden og erfaring, f.eks. fra storbytilværelse med et job, flytter til et sted med herligheds-værdi for at bo der og kunne finde en anden tilværelse. På stedet ser de muligheder for at etablere et nyt (mikro)erhverv, som de 'lokale' ikke har haft øje eller mulighed for, og ofte i forbindelse med boligen. De indgår som regel i netværk med andre globalt set og bruger telekommunikation bl.a. til markedsføring. De trækker på de lokale værdier og de bruger ofte såkaldte, stedbundne værdier i deres produkter eller f.eks. stedsnavnet ifm. med markedsføring. Bosætning og erhverv er blevet forbundne kar, hvor almindelige erhvervsøkonomiske opfattelser i øvrigt ikke har øje for den sammenhæng.

Det kan også være forklaringen på, at de nye mikrovirksomheder ikke rigtigt tæller i erhvervspolitikken og heller ikke i statistikken, fordi virksomheder skal have et vist volumen for at blive registreret. Hver især repræsenterer de ikke mange jobs, men ved at anvende en målestok, hvor man så på den samlede forekomst i et lokalområde, og hvor netværksrelationer – både lokale og ekstra-lokale – kom mere i fokus, ville man få et andet resultat, demonstrerer undersøgelserne.

Lokale dynamikker virker desuden tiltrækkende på andre, nye tilflyttere. Et af de steder, hvor det kan ses, er Klitmøller, med et større antal tilflyttede surfere, der har fundet måder at ernære sig på bl.a. som digitale iværksættere, og som inspirerer flere til at gøre det samme. Et andet eksempel er Stadil Gl. Mejeri, hvor en række tilflyttere med mikrovirksomheder har dannet et bofællesskab og skabt en ny energi i landsbyen, se Tanvig, op ref. På Fur ved vi i øvrigt, at mange mikrovirksomheder danner sociale netværk og f.eks. spiser sammen for at inspirere hinanden, og at nogle direkte understøtter hinanden gennem branding, f.eks. på messer og gennem foreningen FurKunst (se opslag på [Flyttilfur.dk](http://Flyttilfur.dk)).

De nye tendenser er, at der i yderområderne kan dannes dynamiske erhvervsformationer bestående af et antal uafhængige mikrovirksomheder med hver deres lokale-globale relationer, som bliver synlige og antageligt har fordel ved det, når de samler sig i lokale miljøer.

## Fur som caseområde

Fur er en af Danmarks småøer og ligger i Limfjorden nord for Salling og har 799 indbyggere i 2018. Der findes en lang række funktioner og services, som er med til at understrege et levende samfund. Øen anses for at være en af landets skønneste øer og tiltrækker årligt mere end 200.000 besøgende. Molerforekomsterne og fosilerne anses for unikke og kandidater til at kunne betegnes som UNESCO Verdensarv, men også øens kultur, miljø og natur i øvrigt er tiltrækkende. I de senere år er der sket en vis tilflytning til øen, hvor undersøgelser har vist at det navnlig er turister, der vælger at bosætte sig efterfølgende, Bertelsen m.fl. (2012). Mange af arbejdspladserne med tilknytning til molerindustrien vil ikke være til stede om nogle år, fordi molerudvindingen ophører. Som tidligere beskrevet har mange nye virksomheder set dagens lys. Blandt dem er der til gengæld en række, som står med et behov for generationskifte, idet indehaverne er oppe i årene (lokal vurdering). Fur har faktisk så mange arbejdspladser, at der er tale om nettoindpendling.

KEFUR-projektet trækker til dels på erfaringer fra tidligere udviklingsprojekter, hvor Fur har været medvirkende. Her tænkes f.eks. på Branding Fur-projektet (Bertelsen m.fl., op ref.); Projekter og lokal udvikling i yderområder? En analyse af ti projekter med succes (Tanvig, 2012); Fem viser vejen – fra småprojekter til lokal strategisk udvikling (Tanvig, 2015). I forbindelse med sidstnævnte blev Fur Udviklingsråd i øvrigt etableret, der som et af de første tiltag gik ind i KEFUR-projektet. Om Fur kan man læse mere på [Furnyt.dk](http://Furnyt.dk) og på projektets hjemmeside [Flyttilfur.dk](http://Flyttilfur.dk).

## Hypotese

Projektet bygger på den opfattelse, at tendenser i tiden arbejder til fordel for bosætning og ny erhvervsudvikling i lokalsamfund i yderområder, men at en facilitering heraf kan manifestere det og bane vejen for yderligere bosætning kombineret med ny erhvervsudvikling baseret på 'kreativt entreprenørskab', se definition i følgende kapitel.

Det betyder, at en bosætningsindsats skal kombineres med en erhvervsindsats aht. langsigtet og strukturel virkning i lokalsamfundet. Da nøglen til tiltrækning er de enkelte steders herlighed, ressourcer og mulighed for integration, bliver de enkelte lokalsamfunds egen indsats særligt vigtig. Fur har alle de relevante kort på hånden og er stedet, hvor grundideen afprøves. Mange kommuner har i øvrigt igangsat bosætningskampagner og tilknyttet bosætningskonsulenter, men dette projekts tilgang er altså anderledes både mht. indsats og aktører.

# Begreber, afgrænsning og metode

## Definition af kreativt entreprenørskab

I projektet anvendes begrebet 'kreativt entreprenørskab' for at understrege betydningen af veje til lokal udvikling, hvor bosætning og erhverv opfattes som forbundne kar. Kreativt entreprenørskab handler om menneskene i egenskab af at være kreative folk, der bosætter sig og udvikler og driver erhvervsvirksomhed på Fur, drevet af Furs herlighed. Et centralt led i det at være kreativ entreprenør er at overvinde faktorer, som ville kunne modvirke tilflytning til og etablering af nyt erhverv på Fur gennem ukonventionelle løsninger og samarbejde.

Definitionen er ikke svarende til 'kreative brancher' og det, som de pågældende vælger at iværksætte, kan være inden for alle brancher.

## Vejen dertil

De pågældende kan komme fra mange miljøer, men det vil typisk være folk, som er tiltrukket af herlighedsværdier og miljø på en ø som Fur, og som kan benytte og tilpasse de særlige vilkår på stedet i deres erhverv. De har altså ikke alene 'business' for øje, svarende til det normale billede af en entreprenør, jf. tidligere.

Aldersgrænser er ikke relevante, men mest realistisk er det dog, at de pågældende har passeret ungdomsårene, har en vis karrieremæssig baggrund og har stiftet familie, eller 'at ungerne er fløjet fra reden'. Fra litteraturen og tidligere undersøgelser, jf. forrige kapitel, ved vi, at målgruppen først og fremmest har bosætning for øje, når de slår sig ned, og sjældent er lokalisering af et erhverv en styrende faktor. Tilmed har mange ikke klare erhvervsprojekter, når de slår sig ned, hvor de først finder frem til det på stedet inspireret af mulighederne og miljøet her.

Målgruppen for projektet har derfor i første omgang seriøse overvejelser om at bosætte sig og er ikke fremmede overfor, men har ikke nødvendigvis besluttet sig for, en levevej som selvstændig erhvervsdrivende på Fur. Realisering af det erhvervsmæssige perspektiv vil til gengæld skulle forfølges med tiltagende styrke. For at have noget at leve af fra starten vil de fleste antageligt være hobby-orienterede og have indkomst gennem job andetsteds (hybride iværksættere), eller et job som de helt eller delvist tager med sig til Fur (distancearbejde).

Det erhvervsmæssige perspektiv kan således ske i mange kombinationer og vil formentlig afhænge af, hvor i en proces fra tilflytning til etablering på Fur, man befinder sig. Formationerne kan derfor i en længere periode være mange, f.eks.:

- Distancearbejde med arbejdsplads på Fur og ambitioner om etablering af nyt erhverv med rod på Fur
- Kombineret arbejdsplads andetsteds (pendler) eller på Fur med hel eller delvis opstart af nyt erhverv på Fur (hybrid)
- Nogle kan være i form af overtagelse/evt. omdannelse af eksisterende erhverv på Fur
- Som langsigtet mål gælder for alle, at de ønsker at leve af et bæredygtigt erhverv med adresse på Fur.

## Succeskriterier

Iflg. projektbeskrivelsen er projektets mål: 'Ved udgangen af de to år er det målet, at mindst 10 personer/husstande enten er blevet eller har seriøs interesse i at blive kreativ entreprenør på Fur'. I LAG-ansøgningen fremgår desuden, at projektet resulterer i 5 arbejdspladser på Fur. LAG-tilskuddet er netop givet under en ordning, der skal fremme job og vækstskabende erhvervsudvikling.

Et led i projektets aktiviteter har været såkaldte 'Træf Fur' arrangementer, hvor potentielt interesserede kunne tilmelde sig og lære nærmere om Fur og se sig selv som mulige 'kreative entreprenører' se senere. Her har vi fra starten kalkuleret med op til 25 deltagere. Dem som ønskede at tage de næste trin hen mod realisering ville derefter blive tilbudt opfølgende rådgivning og service.

## Metode

Hvem kunne så tænkes at ville være med og se sig selv i dette tiltag? Og hvordan kunne vi komme i kontakt med dem? Hvordan opnåede vi, at de også ville bosætte sig på Fur og desuden have erhvervsmæssig interesse, om ikke andet så på længere sigt? Det var de spørgsmål, som vi skulle håndtere metodisk.

I den konkrete verden er projektets målgruppe temmelig diffus. Den kan bo alle vegne, undtagen på Fur, og der er ingen alders-, uddannelsesmæssige- eller andre kriterier, som vi har kunnet bruge som indgangsdøre til at nå folk. Faktisk er det en udviklingsopgave i sig selv at konkretisere og finde eksempler på de forskellige repræsentanter, hvilket først kan ske, når de er trådt frem.

Projektet blev tilrettelagt som fire faser:

1. Spredning af viden om projektet og få kontakt til målgruppen – et ukendt antal. Her blev der sat massivt ind via forskellige typer medier, der kunne supplere hinanden
2. Rekruttering til og afvikling af 'Træf Fur' – op til 25 deltagere. Interesserede kunne ansøge om at deltage i et intensivt todages-seminar, hvor Furs ressourcer var i centrum, og deltagere kunne knytte indledende bånd
3. Opfølgning blandt dem, som ønskede at gå videre, i form af rådgivning og service ved etablering, iværksætteri og generationsskifte. Her skulle bl.a. offentlig erhvervsrådgivning tilknyttes
4. Bearbejdning af resultater og formidling, så andre kunne bruge dem, både andre lokalsamfund og landdistriktspolitiske aktører. Det skulle bl.a. være i form af tilgængelig, elektronisk rapport, hvilket denne rapport samt et afsluttende seminar er udtryk for

Der blev afsat ca. ½ år til første del, det intensive seminar 'Træf Fur' derefter, mens den tredje del tidsmæssigt skulle fylde mest i projektperioden og der skulle være god tid til bearbejdning af resultater.

Metoden var tænkt som en tragt – med mange 'ukendte' interessenter i starten til en gradvis reduktion i forhold til modning af beslutning og faktisk realisering. Erfaringer skulle dog hurtigt vise, at den fremgangsmåde måtte modificeres på flere

måder. Dels udelukkede den planlagte proces ellers interesserede deltagere, fordi de ikke kunne deltage i eller vente på Træf Fur, og dels fordi de fleste ikke nåede så langt med et erhvervsprojekt, som oprindeligt forestillet. Og dem, som var dér, havde ikke brug for den tænkte officielle rådgivning men en anden slags, som øen selv kunne tilbyde.



# Aktiviteterne

Her følger en oversigtlig redegørelse, mens resultaterne og erfaringer vil blive uddybet og diskuteret i senere kapitler.

## Viden om projektet og kontakt til deltagere

af økonomiske årsager har vi ikke været i stand til at lave store annonce- eller andre landsdækkende kampagner, som måske heller ikke ville virke tilstrækkeligt endda. Vi var klar over, at direkte personlige kontakter var og er de mest virkningsfulde, men at der skulle noget mere til end vores egen formåen og personlige netværk.

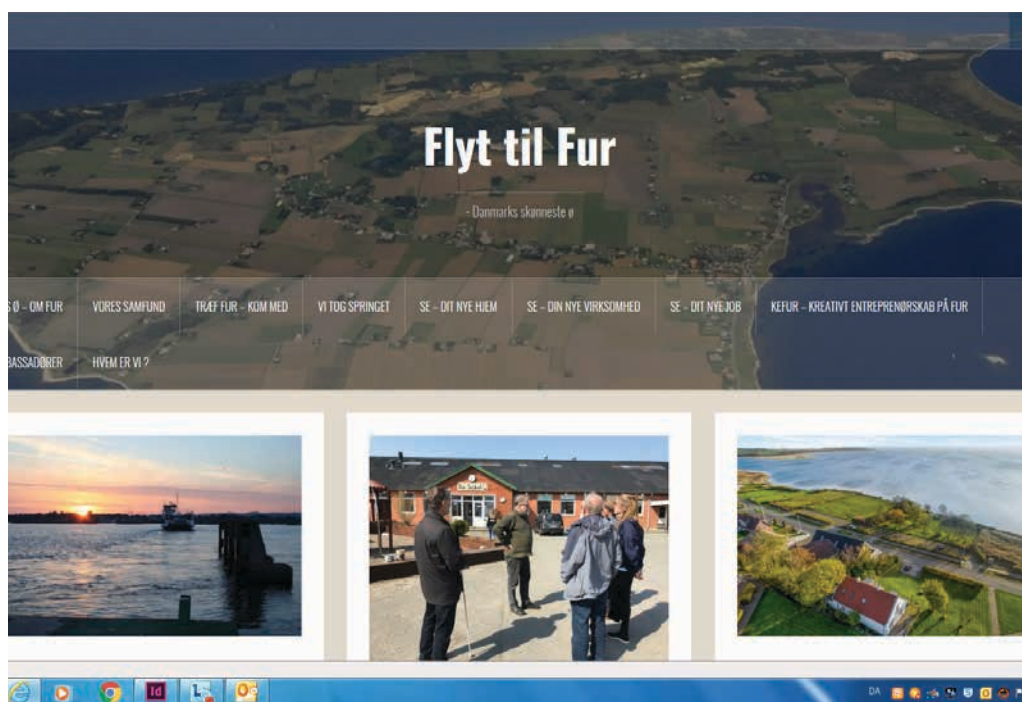
Derfor valgte vi at sprede viden om projektet og invitere samt få kontakt til potentielle deltagere ved hjælp af flere kombinerede tiltag. En mere udførlig redegørelse for de forskellige indsatser findes i senere kapitler.

- En betydelig indsats blev lagt i opbygningen af en hjemmeside, [Flyttilfur.dk](http://Flyttilfur.dk), som efterfølgende er blevet redigeret løbende. Her kan man finde grundviden om projektet og Fur og især finde viden om øens potentialer og mange eksempler på folk, der har taget springet. Vi lagde stor vægt på at vise rollemodeller af forskellige tilflyttere bl.a. som små film. De fortalte om deres baggrund og virke på øen, så folk ude fra kunne spejle sig og danne sig et indtryk af, hvad en tilflytning måtte indebære. Herimellem var også en række nye erhvervsdrivende. Særligt et ungt par med børn blev brugt som spydspids, hvor det også skulle vise sig, at de kom til at indgå som det levende eksempel i den megen omtale, medierne bragte senere.
- Noget af det første var desuden udarbejdelse af en flyer med kort introduktion til projektet og en invitation til at deltage i Træf Fur med henvisning til hjemmeside og kontakt. Flyeren blev trykt i et stort oplag og distribueret viden om, bl.a. på øen til brug for turister, ved diverse seminarer og møder, som vi arrangører selv deltog i, herunder på Folkemødet på Bornholm. Ved at omdele den lokalt hjalp flyeren også med til at gøre furboerne opmærksomme på projektets eksistens og skærpede deres interesse for at sprede viden.
- Samtidigt etablerede vi en Facebook-side, Flyttilfur, som løbende er blevet tilført nye opslag bl.a. med indslag fra Fur, om Træf Fur og med rollemodellerne som ovenfor omtalt.
- Vi lavede desuden oplæg til en række artikler om projektet og medvirkede i interviews i mange landsdækkende medier og regionale medier. Det omfattede f.eks. JyllandsPosten, Kristeligt Dagblad, P1, DR1, TV2, Ud & Se, TV og Radio Midt/Vest, Skive Folkeblad og Ø-Posten. En relativt stor interesse fra de landsdækkende mediers side kunne navnlig tilskrives, at det i 2017 blev kendt, at flyttemønstrene havde ændret sig i Danmark, bl.a. med resultat i tilflytning til yderområder. Da de landsdækkende havde behandlet temaet en gang, blev det dog stadig sværere få deres opmærksomhed igen, mens de regionale medier har dækket projektet flere gange.



Flyerens forside. Foto: Hanne Tanvig

- Endeligt var det planen at etablere både et lokalt og et eksternt ambassadørkorps, som skulle distribuere flyers og sprede viden om projektet til potentielle deltagere rundt om. Det eksterne skulle bestå af f.eks. folk fra uddannelses- og erhvervsfremmeinstanser. Efter adskillige, forgæves henvendelser måtte vi dog sande, at en sådan ekstern hjælpende hånd var en springende forudsætning. I bakspejlets kloge lys kan man måske også spørge sig, hvorfor de skulle bruge kostbar tid og ofre en lille ø en særlig opmærksomhed. Et Ø-ambassadørkorps rollemodeller blev til gengæld aktiveret, idet et undervejs voksende antal personer fra Fur gav et stort nap med ved arrangementerne og nogle også ved rekruttering. En sådan lokal indsats i det hele taget har været alfa og omega. I flere tilfælde var det faktisk personlige kontakter fra Furboere til potentielle deltagere i Træf Fur, som udløste deres deltagelse.



Screenshot af hjemmesiden [flyttilfur.dk](http://flyttilfur.dk). Menuerne på hjemmesiden er: Vores ø – om Fur, Vores samfund, Vi tog springet, Se – dit nye hjem, Se – dit nye job, KEFUR – Kreativt entreprenørskab på Fur, Ø-ambassadører, Hvem er vi?

Før vi gik i gang med markedsføringen havde vi i øvrigt en forestilling om, at vi kunne finde potentielle deltagere i studiemiljøerne rundt om. Ved nærmere overvejelse og blik for, hvem der især var de nye tilflyttere til lokalsamfund i yderområder, stod det os klart, at det var en lidt ældre befolkningsgruppe, f.eks. familier med børn (efter endt uddannelse) og folk i en mere moden alder. Også af den grund lagde vi vægten endnu mere over på brug af Facebook som medie, idet det bliver brugt af folk, som ikke er helt unge.

Undervejs har vi inddraget ekstern assistance særligt til at gennemføre opbygning og vedligeholdelse af hjemmesiden samt Facebook-opslagene foruden tilblivelse af flyeren, jf. bilag 1. Desuden har vi haft stor hjælp fra lokale, der f.eks. har kunnet forsyne os med fotos og videos til hjemmesiden.



Flyerens bagside. Foto: Hanne Tanvig

## Rekruttering til og afvikling af Træf Fur

Efter en temmelig massiv brug af medier med invitationen til at henvende sig og deltage i Træf Fur, kunne interesserede ansøge om at komme med. Det første Træf Fur blev afviklet i oktober 2017. For at komme med skulle man ansøge om at deltage, f.eks. fortælle om ens baggrund og begrunde sit ønske om deltagelse. Der var plads til 25 deltagere, som blev tilbudt et gratis ophold på øen i løbet af de ca. to dage, som seminaret varede.

Programmet omfattede en række indslag, især med rundtur på øen og besøg hos en række personer og erhverv til inspiration for gæsterne. Ligeledes så vi ledige huse og erhvervslokaler samt ikke mindst den natur og mødte den kultur, som øen er så rig på. Et af højdepunkterne var desuden, at gæsterne spiste middag sammen med en række inviterede Furboere, der alle var tilflyttere og som i den egenskab kunne berige programmet ved at fortælle om deres baggrunde for og erfaringer med at slå sig ned på Fur. Anden-dagen blev indledt med en workshop om de mulige erhvervsinitiativer, som gæsterne kunne se sig selv i på Fur, hvorefter de blev præsenteret for den offentlige erhvervsstøtte på egnen. Afslutningsvis blev seminaret evalueret. Ved seminaret forelå en række informationsmaterialer om øen, herunder en oversigt over ledige boliger. Et program for det Træf Fur foreligger i bilag 2.

Yderst positive var erfaringerne fra deltagerne efter det Træf Fur, men ikke så mange var umiddelbart parat til at tage de næste skridt hen imod bosætning. Der var flere årsager til det og i hvert tilfælde en længere beslutningshorisont end projektets varighed. Dermed var der ikke så stort et behov for fase 3's opfølgende rådgivning og service til deltagerne i Træf Fur. Det betød, at vi i stedet planlagde og afviklede yderligere et Træf Fur.

*På besøg i en gårdbutik på Fur. Foto: Hanne Tanvig*





Træf Fur 2 fandt sted i april 2018, denne gang som et endags arrangement. Igen var der lagt vægt på besøg hos og præsentation af øens mange potentialer og repræsentanter for det liv og erhverv, de nye måtte kunne opnå på Fur. Også dette program findes i bilag 2.

I forbindelse med Træf Fur 1 og senere i projektet var vi desuden blevet opmærksomme på, at der var en type efterspørgsel, som projektet ikke oprindeligt havde planlagt, nemlig mere individuelt tilrettelagt introduktion, rådgivning og service uafhængigt af deltagelse i et Træf Fur.

## Rådgivning ved bosætning og erhvervsetablering

Træf Fur har ført til bosætning af nye borgere på Fur, og de har modtaget den tilbudte opfølgning og rådgivning ved bosætningen. Men særligt er det en række henvendelser ifm. kampagnerne eller i løbet af projektperioden, at den individuelt tilrettelagte aktivitet har udviklet sig og spillet en stor rolle, vel at mærke uden deltagelse i Træf Fur. Mange henvendelser har således handlet om, at man ikke kunne eller måske ønskede at deltage i de planlagte Træf Fur men ønskede at blive præsenteret for Fur på individuel basis. Desuden har der vist sig et behov for at kunne trække på lokal ekspertise fra folk, der var længere i et beslutningsforløb om bosætnings- eller erhvervsetablering, end projektet oprindeligt var tiltænkt. Nogle var endda flyttet til.

Den efterspørgsel har ledt til en omfattende rådgivning og service ifm. bosætning og erhvervsspørgsmål med kontaktpunkt via projektets daglige ledelse, der enten selv kan bidrage eller trækker på sit netværk å øen – siden kaldt den modificerede model.

*Lokalt engagement har stor betydning. Foto: Hanne Tanvig*



# Resultater

Udfordringen for målingen af projektets direkte resultater er naturligvis, at mange af sådanne først vil kunne måles senere, og vi her først og fremmest kan registrere processer og tendenser i retning af det ønskede. Desuden er det en udfordring at identificere projektets resultater set i forhold til den nettotilflytning, som i øvrigt også har fundet sted i en periode, som startede tidligere end projektet, jf. tidligere. Derfor er der lagt særlig vægt på de resultater og erfaringer, hvor KEFUR indiskutabelt har gjort sig gældende, om ikke direkte været årsagen til tilflytning så præget tilflytningen og de processer, der har været tilfældet.

Under alle omstændigheder skal projektet og dets resultater kunne belyses gennem tilflyttere med planer om eller faktisk tilflytning til Fur, som samtidigt eller senere har erhvervsetablering i sigte, og som er registreret som brugere af projektets tilbud. Da resultaterne skal knytte sig til projektet, afgrænses tidshorizonten desuden. Det samme gælder eksempler med erhvervsforhold i fokus, hvor bosætning på Fur ikke (også) har været inde i billedet.

Denne rapport er skrevet inden udløbet af projektets udgang, hvorfor der vil være flere resultater, end det har været muligt at få med her. Fuld udfoldelse af kreativt entreprenørskab er det derfor også kun delvist muligt at demonstrere, men flere er godt på vej.

## Deltagelse<sup>2</sup> og tilflytning

De erfaringer, vi gjorde os tidligt i projektet, har imidlertid desuden bevirket, at vi skal skelne mellem forskellige former for resultater, nemlig a. Den planlagte slags (før afprøvningen af metoden startede) og b. Den modificerede slags (efter justeringerne)<sup>3</sup>.

Den planlagte deltagelse bestod i, at interesserede tilmeldte sig og deltog i Træf Fur, gerne med efterfølgende tilflytning umiddelbart efter og samtidigt eller senere ville etablere et erhverv (deltids/heltids) eller overtage et eksisterende. I Træf Fur 1 deltog elleve personer i det fulde program og fire i mindre dele af programmet (21 var tilmeldt), mens der i Træf Fur 2 deltog tre personer i det fulde program (8 var tilmeldt). Dertil kommer enkelte personer, som deltog i et aftenarrangement. Blandt disse er tre efterfølgende flyttet til Fur, og en af deltagerne i Træf Fur 1 var midt i tilflytning til øen. De tre har efter tilflytning fået lønnede jobs,

---

<sup>2</sup> Flere af deltagerne har ønsket at være anonyme, bl.a. fordi arbejdsgivere ikke måtte kende til deres planer. Derfor har vi udeladt personnavne, og man vil ikke kunne en deltageroversigt. Til gengæld viser en senere opgørelse en række anonymiserede forhold omkring deltagerne.

<sup>3</sup> Opgørelserne bygger på kontakt med deltagere ved de to Træf Fur-arrangementer og efterfølgende telefoninterviews med en række af dem, samt fra registreringer ifm. kontakt til John Brinch Bertelsen ved individuel rådgivning og service. John er blevet kontaktet af flere, som er udeladt, fordi der alene var tale om en uforbindende samtale.

heraf en på øen, og den fjerde havde i forvejen et job tæt på øen. Den ene af de fire er langt i sine overvejelser om at etablere et nyt erhverv i øvrigt baseret på anvendelse af tang. Et midlertidigt lønnet job skal tjene til kvalificering af dette. De to andre har planer om på længere sigt at etablere nye erhverv på øen, mens den fjerde pga. sin specialuddannelse kandiderer til et specialistjob på fastlandet. De tre har fået bistand fra øens lokale ekspertise, bl.a. i forbindelse med at finde lejeboliger og et job.

På Træf Fur 1 præsenterede deltagerne deres ideer til og overvejelser om erhvervsprojekter, se bilag 3. I bilag 4 vises, hvad deltagerne i Træf Fur især bemærkede sig ved introduktion til øen.

Flere af de øvrige deltagere fra Træf Fur 1 har fortsat overvejelser om tilflytning og etablering af nye erhverv, men forskellige private forhold holder dem tilbage en tid endnu. Det handler f.eks. om børn og færdiggørelse af uddannelser. To af deltagerne var flygtninge, som efterfølgende er flyttet ud af landet.

En af deltagerne på Træf Fur 2 var allerede tilflyttet, men deltog pga. planer om at søsætte et innovativt erhvervsprojekt. En anden deltager havde fået sommerjob på øen og ønskede at undersøge øens potentialer for mere. Endeligt var der en deltager, som kunne forestille sig at finde et nyt sted at bo og et andet job.

Nogle af dem, som var tilmeldt et af de to Træf Fur men ikke deltog alligevel, har i stedet fået en anden indføring til Fur (via den modificerede model).

Den modificerede model har især har handlet om mulighed for individuel introduktion til øen og specifik rådgivning og service i forbindelse med overvejelser om eller realiseret tilflytning. Flere deltagere i denne gruppe havde i øvrigt allerede

*På tur i den storslåede natur. Foto: Hanne Tanvig*





besluttet sig for at flytte til, nogle stod midt i flytningen og nogle var tilflyttet kort forinden.

Denne individuelt baserede kommunikation har betydet, at 27 personer har modtaget introduktion til øen og/eller specifik rådgivning og service. Ud af de 27 var de fire oprindeligt tilmeldt Træf Fur. For de øvriges vedkommende var det enten ikke relevant at deltage, eller de havde ikke tid til afvente gennemførelsen af arrangementerne.

Rådgivningsindsatsen ved mere specifikke behov og udfordringer har altså vist sig at blive relativt omfattende. Potentielle tilflyttere har navnlig fået hjælp til at finde bolig og til at finde finansieringskilder. I flere tilfælde har det desuden handlet om formidling af erhvervsprojekter, f.eks. overtagelse eller videre drift af eksisterende virksomhed, ligesom formidling af finansiering og særlig ekspertise har været relevant i enkelte tilfælde.

Projektets indirekte effekter og effekter på længere sigt udgør antageligt meget mere. Her tænkes på den bosætning og erhvervsaktivitet på øen, som indirekte har modnet (andre) tilflytteres beslutninger. Vi ved jo, at ganske mange er flyttet til i projektperioden, og som ikke har været i direkte berøring med projektets tilbud. Her tænkes også på de mange mennesker ude omkring, der gennem mediedækningen er blevet opmærksomme på Fur som et attraktivt sted og som evt. på længere sigt vil slå sig ned på øen. Det kan i første omgang være som turist, hvor turismen i sig selv har fået yderligere næring via projektet.

Måske ikke mindst har projektet sat sig store spor lokalt, idet mange folk på øen er blevet opmærksomme på, at det er muligt at tiltrække nye folk og aktivitet bl.a. ved, at de selv bidrager til det: at øen har potentialerne, at deres roller som ambassadører, selvforståelse og parathed overfor at involvere nye borgere og erhverv på øen er vigtig.

Endeligt har projektet påkaldt sig en betydelig opmærksomhed nationalt over for det forhold, at udvikling kan ske uden for de største byer, hvorfor det er med til at bane vejen for mere decentral udvikling.

Sammenfattende kan de ovenstående, direkte resultater vises som i tabel 3.

### **Kendetegn ved projektets deltagere**

Fra starten stod det åbent, hvem målgruppen kunne blive, og som tidligere beskrevet derfor også en udfordring at nå frem til den med de relativt beskedne ressourcer til formålet. På den baggrund er det særligt interessant at opgøre, hvem det så blev. Ud fra de informationer om deltagerne, vi er i besiddelse af, kan vi groft tegne profilerne som i tabel 4.

Tabel 3. Brug af projektets tilbud\*.

	Antal personer***
Deltagelse i Træf Fur 1 og 2	11 + 3 deltagere i hele programmet samt 5 deltagere i mindre dele af programmet (29 tilmeldt)
Heraf efterfølgende tilflytning	3-4
Heraf seriøse overvejelser om senere tilflytning	Flere har seriøse overvejelser
Heraf seriøse erhvervsovervejelser	Flere har seriøse overvejelser. Et projekt er relativt tæt på. Tre personer har fået nye lønnede jobs efter tilflytning, heraf et på øen
Heraf træk på specifik rådgivning og service	3
Heraf par	4 par
Individuel introduktion til øen samt specifik service og rådgivning **	7 + 20
Heraf tilflyttede (kort for inden/imens/efter)	14
Heraf seriøse overvejelser om tilflytning	12 (i fortsat dialog)
Heraf par	3 par

\*) Pr. primo juli 2018. \*\*) Pr. ult. august 2018. Fordelingen på de to kategorier beror på et kvalificeret skøn, idet der er grænsetilfælde. \*\*\*) Børn er ikke medtalt, men en række deltagere har børn, jf. tabel 4.

Tabel 4. Kendetegn ved deltagerne.

	Køn	Alder***	Uddannelse****	Husstand	Fraflytningsregion
Træf Fur 1 og 2*	Kvinder: 8 Mænd: 6	20 - 39 år: 9 40-65 år: 4 66 + år: 1	Ufaglært: 0 Faglært: 0 KVU: 2 MVU: 2 LVU: 10	Single: 5 Par: 4 Hjemmeboende børn: 2	Hovedstaden: 6 Sjælland: 0 Syddjylland: 3 Midtjylland: 0 Nordjylland: 3 Udland: 2
Individuel introduktion, specifik rådgivning/Service**	Ligeligt fordelt	Forholdsvis flere er ældre end deltagere i Træf Fur 1 og 2	Uddannelsesniveauet er forholdsvis lavere end i Træf Fur 1 og 2	Single: 2 Par: 11 Uoplyst: 1 Hjemmeboende børn: 7	Hovedstaden: 0 Sjælland: 0 Syddjylland: 1 Midtjylland: 11 Nordjylland: 6 Udland: 8

\*) 14 deltagere i det fulde program. \*\*) 27 deltagere. \*\*\*) Registreringen nævner en række pensionister.

\*\*\*\*) KVU= kort, videregående, uddannelse, MVU=mellemlang, videregående uddannelse, LVU = lang, videregående uddannelse. Registreringen i den modificerede model arbejder med arbejdstitler, f.eks. håndværker.

## Erhvervsaktiviteter

De konkrete erhvervsprojekter i projektføreløbet er varetaget af folk, som kom ind i billedet i forbindelse med individuelle henvendelser og i forvejen var langt i deres overvejelser både om at flytte til eller var evt. tilflyttet. De pågældende erhvervsprojekter orienterer sig mod turismen, f.eks. overtagelse af restaurations- og hotelvirksomhed. Bistanden til dem har bl.a. handlet om at knytte bånd til kreditinstitutioner, samarbejdspartnere, potentielt personale og formidle kontakter til relevante personer på øen.

## Fuldblods iværksætter er flyttet til Fur

### Fur har det hele

Lisbeth og Jørgen er flyttet "På Herrens Mark", som du måske husker fra TV, da Anne Hjernøe og Anders Agger var forbi.

Du kan også udleve dine drømme hos os. I 2010 blev Jørgen Christiansen kåret som årets iværksætter i Favrskov Kommune. Nu bor han på Fur. En fuldblods iværksætter er flyttet til øen. Jørgen fortæller: "Den 1. april 2017 flyttede Lisbeth og jeg til Fur. Vi flyttede fra Viborgeggen, fordi drømmen om en Cafe – kunstbutik, samt B&B let kunne opfyldes på Fur. Vi solgte hus, opsagde jobs og flyttede uden at have en plan B, for vi er sikre på, at det vil gå godt." Ordene bliver sagt med stor sikkerhed. Det forstår man bedre, når man har besøgt Cafe Herrens Mark, der ligger midt på Furs højeste bakke med en fantastisk udsigt. Selve cafeen kan rumme 48 gæster, hertil kommer yderligere 35 gæster ude på terrassen med den store udsigt over sydfur til Salling og Himmerland mod øst. Cafeen er kendt for sunde pandekager med forskellig slags fyld, og søde dessertpandekager med is og årstidens bær m.m. Der er alle slags hjemmebag til kaffen. Der er B&B samt en sommerhytte og endelig et mandemuseum, som en del kender fra tv, da Anders Agger var på besøg. Hertil kommer ikke mindst Lisbeths keramiske værksted og butikken, hvor man kan købe unika keramik.

Lisbeth fortæller: "Når jeg ikke er i køkkenet, så har jeg gang i keramikken. Jeg laver unika keramik, som ikke fremstilles andre steder, og jeg vil til at lave noget, der har med Fur og fjorden at gøre. Fra øens museum har jeg fået en artikel om, hvordan den vulkanske aske fra Furs 55 millioner år gamle moler kan bruges til glasur. Det skal jeg til at eksperimentere med. Det bliver dog først til vinter, når vi er kommet over turistsæsonens tusindvis af gæster." Jørgen tilføjer: "Jeg har altid arbejdet med fødevarer og koncepter "fra jord til bord" i mange forskellige sammenhænge, og det vil jeg fortsætte med her på Fur. Vi skal have nogle flere lokalt producerede fødevarer ind på bordet på Herrens Mark og endnu flere vilde bær, der er plukket ude i Furs flotte natur."

Jørgen fortsætter: "Fur har alle de fordele der er ved at bo på en ø, og med 72 færgeafgange i døgnet, så er Danmark jo kun 2 min. Væk. Det spændende ved Fur er jo selvsagt: Vandet – fjorden – naturen, masser af historie, masser af ro og fred og ikke mindst masser af turister, der danner baggrund for at vores drøm bliver til virkelighed." Det kan tilføjes, at han har noget at have den drøm i, for Fur besøges årligt af omkring 250.000 turister. Turisterne har skabt basis for et turisterhverv – og jo flere turistaktører, der er, des flere turister tiltrækkes. Den udvikling har været tydelig på Fur de sidste 15-20 år.

Jørgen ser tilbage på de første par måneder som Furbo og slutter af med at sige: "Vi er blevet rigtig godt modtaget af både furboer, sommerhusejere, og gæster, der gang på gang besøger Fur. Vi har nu seks ansatte og søger netop nu yderligere to til højsæsonen. Vi er sikre på at Fur vil vokse både i indbygger antal, i turister og dermed også i erhvervslivet. Vi vil gerne arbejde med kunst- Cafe og B&B, lave gode oplevelser for vores kunder, og meget gerne hjælpe andre til, at deres drøm bliver til virkelighed.

*Uddrag fra hjemmesiden flyttilfur.dk*

## Aktivitet i medierne

Vores oprindelige ide var, at folk skulle ledes til at interessere sig for Fur og projektet via de forskellige medier, for så at tilmelde sig Træf Fur og forhåbentligt tage de næste skridt hen imod bosætning og erhvervsetablering. Som vist nedenfor har mediedækning og trafikken på de sociale medier samt hjemmesiden i den målte periode været ganske stor.

### Aviser, radio og TV

Projektets ledelse havde i forvejen en del kontakt til medieverdenen, og sammen med aktivering af de kanaler sendte vi mange appetitvækkere ud om projektet. Et træk på InfoMedia viser, hvor megen omtale, der har været i disse medier og nedenfor ses en sammentælling.

Tabel 5. Omtale i medierne fundet via InfoMedia\*

<b>Antal henvisninger i perioden: 01.05.17 – 31.12.17 – i alt 53</b>
KEFUR = 10. Medier: Skive Folkemøde, Furnyt.dk, Landdistrikterne.dk, Morsø Folkeblad, Skivefolkeblad.dk, Jyllands-Posten.
Flyt til Fur = 18. Medier: Furnyt.dk, TVmidtvest.dk, Morsø Folkeblad, Spøttrup Ugeavis, Skive Folkeblad, Skivefolkeblad.dk, Salling Avis, Morsø Folkeblads Ugeavis, Jyllands-Posten, Ritzaus Bureau.
Flyttilfur = 1. Medier: Furnyt.dk
Træf Fur = 13. Medier: Morsø Folkeblad, Furnyt.dk, Salling Avis, Skive Folkeblad, denoffentlige.dk, Landdistrikterne.dk, Skivefolkeblad.dk, Spøttrup Ugeavis, Jyllands-Posten.
Kreativt entreprenørskab på Fur = 11. Medier: Skive Folkeblad, Salling Avis, denoffentlige.dk, Landdistrikterne.dk, Morsø Folkeblad, TVmidtvest.dk, Furnyt.dk, Skivefolkeblad.dk.
Fur + TV indslag = 0
<b>Antal henvisninger i perioden: 01.01.18 til 02.07.18 – i alt 45</b>
KEFUR = 8. Medier: Morsø Folkeblad, Localeyes.dk, Avisen.dk, Skive Folkeblad, Skivefolkeblad.dk, Furnyt.dk
Flyt til Fur = 15. Medier: Idag.dk, Skive Folkeblad, Salling Avis, Avisen.dk, TV2 Nyhederne.
Flyttilfur = 5. Medier: Localeyes.dk, Avisen.dk, Skive Folkeblad
Træf Fur = 10. Medier: Skive Folkeblad, Localeyes.dk, Landdistrikterne.dk, Morsø Folkeblad, Idag.dk, Skivefolkeblad.dk, Furnyt.dk.
Kreativt entreprenørskab på Fur = 6. Medier: Morsø Folkeblad, Localeyes.dk, Landdistrikterne.dk, Idag.dk.
Fur + TV indslag = 1. Medier: DR1 TV Avisen.

\*) Søgeord: KEFUR, Flyt til Fur, Flyttilfur, Træf Fur, Kreativt entreprenørskab på Fur. Opgørelse primo juli 2018.

Som det fremgår af tabellen er det fortrinsvis regionale og lokale medier, som bragte omtalerne. Dækningen i Jyllands Posten, TV2 og TV Avisen har dog utvivlsomt nået længere ud til målgruppen, hvor især indslaget i Jyllands Posten desuden tiltrak andre mediers opmærksomhed.

Hertil kommer en række omtaler i medier, som ikke er blevet registreret, f.eks. omtaler i Radio Midt/Vest samt f.eks. flere mindre artikler i Ø-Posten og et indslag i DSBs blad Ud & Se. De to sidstnævnte har haft dokumenteret betydning, se senere.

I målingsperioden var der også gjort forsøg på at tiltrække opmærksomhed hos Kristeligt Dagblad. Kristeligt Dagblad fandt senere interesse for Furs tilflytning og projektet, især fordi det blev kendt, at der var tale om befolkningstilvækst på flere

små øer i Danmark. Deres omfattende reportage skabte ringe i vandet igen, således af Radioavisen, TV Avisen og flere af de regionale og lokale medier dagene efter bragte indslag om de nye tendenser med Fur som eksempel.



Har Fur fundet en ny vej for udkanten?

På Limfjordsøen Fur er tre af fire indbyggere tilflyttere, og hvert år flytter flere til end fra øen. Næste skridt skal være, at endnu flere skal slå sig ned, fordi de her kan skabe deres eget job. Ifølge en landdistriktsforsker viser Fur en ny vej for andre små samfund.

De fleste taler om, at de næsten alle var tilflyttere. ...

Indenfor er det vel at være på kanten af søen. Men den har været god, siger Jørgen Christensen, den bl.a. har været udfordret købsmand. Han og Lisbeth Christensen er kommet for at få et liv med mere ro og mere tryk. Det har de fået. Det første har været at boe. Fordi den første ti år til at få penge til at købe en båd på en ø. De andre banker og kreditinstitutter sagde nej, allerede da de havde kommuneret. Endnu John Christensen og Poul Christensen søgte parret i retning af den næste lokale bankkæde Balle og Dansk Landbrug Bank.

Omtale i Jyllands-Posten d. 25. september 2017

Små øer tilbyder kontrol over eget liv

Næst til naturskønne boligområder og et socialt og kulturelt fællesskab trækker nye beboere til Danmarks mest øer i samfund

De fandt fred og fællesskab på Fur

Et verdsligt forældrepar har faktisk hovedstaden og er flyttet til en lille ø. "Man oplever vi en følelse af noget andet," siger parret

**Interview**  
af **Anders Henningsen**

De små øer i Limfjorden er blevet kendt som de mest attraktive boligområder i Danmark. De er små, de er smukke, og de er i nærheden af naturen. Det er derfor ingen overraskelse, at de er blevet et populært valg for mange mennesker, der søger et bedre liv. I denne artikel møder vi et par, der har flyttet til en af disse øer, og de fortæller om deres oplevelser og hvorfor de har valgt at forlade hovedstaden.

**Jørn Hansen og Anette Gjedde** i baglandet, og Anette Gjedde og Jørn Hansen i forgrunden. De er et par, der har flyttet til en lille ø i Limfjorden. De er et par, der har fundet fred og fællesskab på Fur.

De små øer i Limfjorden er blevet kendt som de mest attraktive boligområder i Danmark. De er små, de er smukke, og de er i nærheden af naturen. Det er derfor ingen overraskelse, at de er blevet et populært valg for mange mennesker, der søger et bedre liv. I denne artikel møder vi et par, der har flyttet til en af disse øer, og de fortæller om deres oplevelser og hvorfor de har valgt at forlade hovedstaden.

**Jørn Hansen og Anette Gjedde** i baglandet, og Anette Gjedde og Jørn Hansen i forgrunden. De er et par, der har flyttet til en lille ø i Limfjorden. De er et par, der har fundet fred og fællesskab på Fur.

De små øer i Limfjorden er blevet kendt som de mest attraktive boligområder i Danmark. De er små, de er smukke, og de er i nærheden af naturen. Det er derfor ingen overraskelse, at de er blevet et populært valg for mange mennesker, der søger et bedre liv. I denne artikel møder vi et par, der har flyttet til en af disse øer, og de fortæller om deres oplevelser og hvorfor de har valgt at forlade hovedstaden.

**Jørn Hansen og Anette Gjedde** i baglandet, og Anette Gjedde og Jørn Hansen i forgrunden. De er et par, der har flyttet til en lille ø i Limfjorden. De er et par, der har fundet fred og fællesskab på Fur.

Omtale i Kristeligt Dagblad d. 6. juli 2018



## Trafik på hjemmesiden [Flyttilfur.dk](http://Flyttilfur.dk)

Man kan skelne mellem antal besøg på siderne, hvor vi ikke ved, hvor mange personer der har været tale om, eller antal unikke besøg, hvor vi så ikke ved hvor mange gange vedkommende er vendt tilbage til dem i den givne periode. I den nedenstående opgørelse har vi anvendt den sidste form for optælling, hvor perioden i øvrigt er månedsvis.

Tabel 6. Brug af hjemmesiden

<b>Unikke besøgende 2017 – 01.01.17 – 31.12.18 – i alt 5194</b>	
Januar, februar, marts, april, maj, juni	0
Juli	330
August	2029
September	1075
Oktober	670
November	604
December	486
<b>Unikke besøgende 2018 – 01.01.18-04.07.18 – i alt 4660</b>	
Januar	591
Februar	1164
Marts	1066
April	850
Maj	448
Juni	480
Juli (pr. 4. juli)	61

Trafikken var størst i den første del af den målte periode, hvilket kan tilskrives, at nyhedsværdien var størst dengang. Måske ligeså naturligt er, at annonceringer op til de to Træf Fur, hhv. i oktober 2017 og april 2018, har tiltrukket en relativt større opmærksomhed på hjemmesiden i de perioder end gennemsnitligt.

Trafikken på hjemmesiden har desuden været påvirket af Facebook-opslagene i løbet af projektperioden, idet de altid har henvist til hjemmesiden eller været enslydende med opslag på hjemmesiden. I en nærmere analyse af deres gennemslagskraft har det derfor også været muligt at få en vis ide om, hvad der har været størst interesse for, og hvem der har været modtagerne.

## Trafik på Facebook-siden [FlyttilFur](http://FlyttilFur)

Groft set har besøgene på siden gennemsnitligt været nogenlunde lige store i de to år, også selv om der blev brugt flere midler på boosting af opslag i 2017 end i 2018. Dette kan evt. skyldes, at målgrupper i medfør af boosting blev ændret. Målgruppen blev på et tidspunkt i forløbet rettet fra at være mænd og kvinder i alderen 18-65+ bosiddende i Danmark til at være personer mellem 25-45 år bosiddende i Aarhus, Odense og København, således den oprindelige kernemålgruppe for KEFUR. Vi havde fra begyndelsen en bredere kreds af interessenter, som vi så kunne udvide eller arbejde mere målrettet overfor.

For en nærmere introduktion præsenteres den Facebook-indsats, som blev iværksat i starten af 2018, således fra slutningen af januar og op til Træf Fur 2 i april



2018. I den periode var der mindst et ugentligt opslag, i alt 11 opslag. I denne periode oplevede siden en stigning i antallet af tilkendegivelsen 'Synes godt om' fra 327 personer (målt 1. januar 2018) til 400 personer (målt 29. april 2018). Opslagene blev boostet med forskellige beløb, der samlet løb op i 4.350 kroner. Brugen af boosting medvirkede tydeligt til at øge rækkevidden af de enkelte opslag, om end der var store variationer i opslagenes gennemslagskraft. Således toppede et opslag pr. 15.02.18 om tilflytterne Rebekka og Christian, idet det nåede 18.497 personer. I den modsatte ende var et opslag om erhvervslivet på Fur, der tog til feriemesse sammen. Det nåede 1870 personer.

Kigger man anderledes på performance og måler på opslagenes samlede evne til at generere reaktioner, kommentarer og delinger, altså deres interaktive potentiale, fordeler opslagene sig anderledes. Her var det mest succesfulde opslag en reklame for forårets Træf Fur (pr. 28.02.18). Opslaget affødte 357 reaktioner, kommentarer og delinger, herunder 261 synes godt om, 120 på opslag samt 141 delinger. Til gengæld har vi ikke kunnet finde et mønster, f.eks. tematisk, i hvad der i øvrigt har tiltrukket størst eller mindst opmærksomhed, heller ikke i henseende til brug af midler til boosting. Undervejs rettede vi en direkte henvendelse til Furboerne om at gøre en indsats og bruge deres netværk via Facebook for at tiltrække folk til Træf Fur 2. Det opslag blev delt 32 gange. Se desuden bilag 5.

## Fra medierne til deltagelsen i projektet

Ingen tvivl skal herske om, at mediedækningen og sammenhængen mellem de forskellige former har ledt til et omfattende kendskab til Fur og bevågenhed over for tilflytningsmulighederne. Medierne har tilmed virket selvforstærkende. I hvor høj grad mediedækningen har ført til et konkret kendskab til selve projektet KE-FUR og dets tilbud er til gengæld uvist.

Ovenstående har vist, at egen indsats og dækning via diverse medier har været mindst ligeså stor i 2018 som i 2017, men det har ikke kunnet aflæses i deltagelsen i de to Træf Fur, hvor det første havde flere deltagere. Tilsvarende har det heller ikke kunnet aflæses i omfanget af individuelle henvendelser m.v.

Det har været muligt at spørge nogle deltagere i Træf Fur 1 og 2 om deres viden om Fur, og hvordan de kom til kendskab af projektet, ligesom vi ved noget derom fra de individuelle henvendelser. Derfor ved vi, at de eksterne medier har ført til det indledende kendskab hos nogle af deltagerne, men at mange kendte til Fur i forvejen og havde relationer til Fur, f.eks. gennem familie eller som besøgende. En række af deltagerne på de to Træf Fur arrangementer var da også blevet kontaktet af Furboere (bl.a. af ø-ambassadørerne og rollemodellerne), ligesom flere af de individuelle kontakter i projektet er indledt gennem sociale relationer. Interessant er det så, at blandt de øvrige, der altså ikke vidste noget om øen før eller havde relationer til Fur, er det, at vi finder nye tilflyttere og flere der har seriøse overvejelser om at flytte til senere. Indirekte siger det, at deres deltagelse skyldes mediedækningen.

De adspurgte uden indledende kendskab til Fur og projektet oplyste desuden, at deres opmærksomhed blev fanget af de nationale medier, herunder Ud & Se, samt af Ø-Posten og småøernes hjemmeside, hvis det ikke tilfældigt skete via surfing på

nettet (hjemmesiden og Facebook-siden). Mange andre har givetvis fulgt det samme spor, også blandt ikke-deltagere, men vi ikke har haft mulighed for at af-dække det. Vi har ikke viden om, hvordan den flyer, som blev rundhåndet uddelt i projektets start har virket, dog har ingen af de adspurgte oplyst noget om den.

Vi arrangører er bestyrket i, at kombinationen af de forskellige medier suppleret med de personlige relationer er vigtig. Den nationale og lignende mediedækning pirrer til nysgerrigheden og åbner for perspektivet om ny bosætning på en ø som Fur samt borger for projektets seriøsitet for dem, der har opsøgt det. Tilsvarende gør hjemmesiden og Facebook-opslagene, men de har været mere målrettede, og ville først virke, når interesse eller nysgerrighed var vakt. Udløsende for den faktiske deltagelse og brug af rådgivning og service har så i mange tilfælde beroet på personlige kontakter og relationer. Omvendt ville de personlige kontakter og relationer næppe kunne stå alene, hvis hensigten var at nå ud i nye cirkler som i KE-FUR-projektet.

## Uforpligtende eller forpligtende deltagelse?

Relativt mange var tilmeldt Træf Fur 1 og 2 men meldte fra. Nogle af dem har dog, som tidligere nævnt, haft individuel kontakt med projektet efterfølgende. Flere af disse frafald skyldes utvivlsomt, at man har været fristet af det gratis tilbud ved tilmelding men alligevel ikke haft fornøden interesse i eller mulighed for at deltage, da det kom til stykket.

Tilsvarende har det vist sig vanskeligt at fastholde kommunikationen med nogle af de tilmeldte og også de faktiske deltagere, hvorfor uddybninger af deres brug af projektet heller ikke har været mulig. Sammenholdt med den betydelige trafik på hjemmesiden og Facebook-siden set i forhold til deltagelsen i projektet i det hele taget giver dette anledning til at skelne mellem uforpligtende og forpligtende deltagelse.

Det er uforpligtende at læse om Fur, surfe på hjemmesiden, give likes til Facebook-opslag og lave forhåndstilmelding til et gratis Træf Fur-ophold. Nysgerrigheden vækkes, men det er ikke ensbetydende med, at folk selv tager det næste skridt og træffer forholdsregler til mere seriøst at overveje bosætning og erhverv. En forklaring kan være, at skulle træffe beslutning om at bruge tid på og deltage face-to-face i et Træf Fur, eller selvfølgelig endnu mere at beslutte sig for bosætning og etablering af et nyt erhverv, kræver meget af den enkelte. Det forudsætter bl.a., at man personligt er parat til at rykke sig selv ud af en komfortzone, har personligt overskud og er risikovillig. Man skal være menneskeligt og på anden måde ressourcestærk for at kunne tage det spring.

Nu ved vi, at mange af dem, som i stedet for at deltage i et Træf Fur har taget individuel kontakt, i forvejen havde visse relationer til Fur. Deres 'spring' har altså ikke været helt så langt.

Under alle omstændigheder peger det på, at opnåelse af personlige relationer til og modtageapparatet på det nye sted står centralt, hvis flere skal kunne trækkes fra den uforpligtende til den forpligtende deltagelse med evt. efterfølgende etablering på stedet.

# Kilder

*Alistair R. Anderson (2000):*

Paradox in the periphery: an entrepreneurial reconstruction? *Entrepreneurship & Regional Development* 12 (2): 91-109

*Berlingske Business (2018):*

Færre og færre vil bo i København. 3. sept. 2018.

*John Brinch Bertelsen m.fl. (2012):*

Branding af Fur. Erfaringsopsamling fra et udviklingsprojekt 2010-2012. Ministeriet for By, Bolig og Landdistrikter, København

*Erhvervsministeriet (2017):*

Notat. Kommissoriet for Udvalget for levedygtige landsbyer. København

*Lise Herslund; Hanne Wittorff Tanvig (2012):*

When life-style entrepreneurs establish micro-businesses in rural areas. The case of women in the Danish countryside. InTech: Rural Development: Contemporary issues and practices.

*Steffen Korsgaard; Sabine Müller; Hanne Wittorff Tanvig (2015):*

Rural Entrepreneurship or Entrepreneurship in the Rural? *International Journal of Entrepreneurial Behaviour & Research* (21) 1: 5-28

*Jesper Manniche; Carl Henrik Marcussen (2013):*

Iværksætter i iværksættere i landdistrikter og byer i Danmark. Center for Regional- og Turismeforskning, Bornholm

*Politiken (2016):*

Tilflytningen til København er gået i minus. *Politiken*, 21. februar 2016  
Anderson 2000

*Marina Z. Solesvik (2017):*

Hybrid entrepreneurship: How and Why Entrepreneurs Combine Employment with Self-Employment. *Technology of Innovation Management Review* (3): 33-41

*Christine Juul Steengaard m.fl. (2017):*

Store kommunale forskelle i iværksætteri. DST Analyse 2017:12

*Jens Fyhn Løkke Sørensen (2014):*

Landdistrikternes befolknings- og beskæftigelsesudvikling. CLF REPORT 29/2014

*Hanne Wittorff Tanvig (2012):*

Projekter og lokal udvikling i yderområder? En analyse af ti projekter med succes. Ministeriet for By, Bolig og Landdistrikter, København

*Hanne Wittorff Tanvig (2013):*

Nyt brug af land – nye landbrugere. Integrerende iværksætteri i landdistrikter.  
Skov & Landskab, Københavns Universitet

*Hanne Wittorff Tanvig (2015):*

Fem viser vejen – fra småprojekter til lokal strategisk udvikling i yderområder.  
IGN Rapport, Københavns Universitet

*Udvalget for levedygtige landsbyer (2018):*

Afrapportering til regeringen. København

[www.flyttilfur.dk](http://www.flyttilfur.dk)

[www.furnyt.dk](http://www.furnyt.dk)

[www.bolius.dk](http://www.bolius.dk)

[www.bypplanlab.dk](http://www.bypplanlab.dk)

[www.statistikbanken.dk](http://www.statistikbanken.dk)

# Bilag

## 1. Organisering og roller

Projektet har haft en daglig og en faglig leder.

- Den daglige leder (formand for Fur Udviklingsråd, John Brinch Bertelsen) har navnlig varetaget rollen som: kontaktperson (herunder forestået den omfattende, modificerede udgaves formidling/rådgivning), planlægning og afvikling af Træf Fur 1 og 2, oplæg til hjemmeside, oplæg til og pressekontakt, kontakt til øens befolkning og erhverv i øvrigt samt administration.
- Den faglige leder (seniorrådgiver ved Københavns Universitet, Hanne Tanvig) har navnlig varetaget rollen som: formulering af projektets ide og metode, planlægning og afvikling af Træf Fur 1 og 2, oplæg til hjemmeside og Facebook-side, oplæg til og pressekontakt, opsamling og rapportering.

En styregruppe har været nedsat bestående af fmd. Alice Bank Danielsen, direktør for Skiveegnens Erhvervs- og Turistcenter, der undervejs blev afløst af Uffe Frovst, samme stilling og sted, Jan Bendix, selvstændig og ø-repræsentant, Morten Priesholm, LAG-koordinator samt Knud Peder Jensen, medl. af Fur Udviklingsråd. Styregruppen har navnlig sikret, at projektet har forfulgt sit formål og levet op til bevillingsskrivelserne samt bidraget med gode råd. Udvalget har afholdt fem møder og vil afholde yderligere inden bevillingsperiodens udløb.

Ekstern hjælp har desuden været gældende:

- Udarbejdelse af flyer, etablering af hjemmeside (i samarbejde), opslag til hjemmeside, opslag til Facebook-side i den første periode (Ditte Staun, Pro-Vins)
- Redaktion af hjemmeside (i samarbejde), opslag til hjemmeside, opslag til Facebook-side i den anden periode (journalist Eva Østergaard Jensen)
- Etablering af hjemmeside og Facebook-side (i samarbejde), bistand ved opslag (Jesper Schrøder)
- Optagelse af små videoer (AV Picture)
- Fotos og små videoer (Knud Peder Jensen)

## 2. Programmer for Træf Fur 1 og Træf Fur 2

### ***Træf Fur 1: 21. – 22. oktober 2017***

Ankomst og indkvartering fredag d. 20 oktober 2017.

#### **Lørdag d. 21. oktober**

09.30-10.30 Velkomst på Regitzesminde. Morgenmad og introduktion.

10.30-12.30 Se og høre om øen, møde folk og dens herlighed samt bosætnings-



muligheder og erhverv. Vi besøgte eller så bl.a.: havnen, Huset Fuur, Fur Kaffe og Te, Fur Rebslageri, Fur Bryghus, Klode Gårdbutik og Karoline.

- 12.30-13.30 Frokost på Fur Færgetro. Møde værtparret.
- 13.30-15.00 Se og høre om øen, møde folk og dens herlighed samt bosætningsmuligheder og erhverv. Vi besøgte bl.a. bådelaugget, Fur Ø-Arena, Furikon, Fur Friskole, ledige erhvervslokaler og øens nordlige naturperler.
- 15.00-16.00 Kaffe og kage på 'Herrens Mark'. Møde værtparret.
- 16.00-17.30 Debat om mulighederne for at bo og etablere erhverv på Fur. Regitzesminde.
- 17.30-18.45 Pause
- 19.00-22.00 Middag på Fur Bryghus. Socialt samvær. Flere tilflyttede Fur-borgere, erhvervsdrivende og foreningsrepræsentanter deltager.

### **Søndag d. 22. oktober**

- 08.00-09.00 Morgenmad.
- 09.00-10.30 Idéværksted: Hvad kunne være spændende at sætte i gang på Fur?
- 10.30-12.00 Relevante tilbud og ordninger fra Skive Kommune, Skiveegnens Erhvervs- og Turistcenter samt andre instanser. Turist- og erhvervschef Alice Bank Danielsen.
- 12.00-13.00 Frokost
- 13.00-14.30 Opsamling, forslag til og aftaler om næste trin.

### **Træf Fur 2: Lørdag d. 14. april 2018**

- 10:00-11:00 Ankomst, kaffe og introduktion.
- 11:00-17:00 Rundt på øen (guidet tour) (inkl. frokost og kaffe). Besøg hos: Huset Fuur, rundt på havnen, bådelaugget, friskolen, Strandhotellet, Langstedhuler, På Herrens Mark (med kaffe og kage samt indlæg om stedet), Klodes Gårdbutik, Galleri Karoline, og Culturen
- 18:30-21:30 Middag sammen med inviterede Fur-boere, herunder tilflyttere efter det første Træf Fur.

## **3. Ideer til erhvervsprojekter – brainstorm på Træf Fur 1**

Alle fik mulighed for at komme med ideer på Post-it-sedler, som blev drøftet i mindre grupper. Hver deltager skulle derefter præsentere den 'valgte' ide på plenum. Overskrifter blev flg.:

- Indvinding og forarbejdning af tang (kan føre til mange produkter), havet som ressource (østers, muslinger)
- Bed- and breakfast + spa- treatment - starte i det små og vokse stil sundhedscenter

- Food-truck med mad fra forskellige lande til overkommelig pris
- Bog-bytte-koncept
- Workshops med undervisning i kreative håndværk
- Turist-guide/event maker
- Fur som wellness område 'Sund sjæl i et sundt legeme'
- Bygningserhverv
- Adventure/outdoor (mountainbike-ruter-ture)
- Producere plejeprodukter af naturlige og evt. lokale (moler) råvarer
- Et overnatningssted med sund vegetarisk/vegansk mad – økologiske grønsager fra øen - + forfatterudvekslings-koncept
- 'Fur underwater' – nedsænket kunst for dykkere kombineret med lægefaglig rådgivning
- Iskiosk (evt. egenproduktion)
- Rekreativcenter – wellness for stressede med forskellige tilbud (spa, læbe-handling, saltvandsbad)
- Idrætscenter med weekendtilbud (gåture i naturen, løbeture, mountainbiking, crossfit, svømning, kajak)
- Fur wellness-center med individuel, lægefaglig rådgivning om, hvad der tjener dig bedst at gøre sundhedsmæssigt
- Sund madvogn – billig/nem
- Sundhedscenter – med weekend- ophold med tilbud inden for almindelig og alternativ medicin (akupunktur, musik etc.)
- Antikvarboghandel med gratis kaffe samt evt. brugte musikinstrumenter +musikundervisning, reparation/salg af musikinstrumenter og tilbehør

Ifm. flere af forslagene nævnte deltagere, at de kunne gå sammen om dem.

#### **4. Furs styrker set med deltagernes øjne på Træf Fur 1**

Oplevede kendetegn ved Fur efter turen rundt, bl.a.:

- Rummelighed – at der er plads til for alle og også skæve ideer
- Fællesskab
- Frihed
- Storslået natur (vand/vind/ler/skov/bakker/udsigt)
- Sammenhold og netværk
- Furtid (går ned i tempo)
- Kreativitet – der er plads til mange ideer
- Varme og stor respekt for andre mennesker
- Imødekommenhed
- Seriositet og positivitet
- Rolighed og afslappethed
- Masser af muligheder
- Frisk luft, hav og vildt flot natur
- At meget er muligt hvis der er vilje og godt mod
- Den energi, begejstring, som de 'gamle' tilflyttere viste

- Muligheder for at udfolde sine drømme
- Keramik – det vil jeg også gerne
- Plads til traditionelle og utraditionelle erhverv
- Vigtigt at udvikle videre på sit projekt hele tiden (nye trends)
- Livsglæde og livskraft
- Lokale ildsjæle skaber muligheder
- Der kan godt være plads til ro i sindet, selvom der er masser af arbejde
- Lokalsamfundet støtter op om ideer og projekter
- Ca. 70% af dem der shopper er over 50 år (målgruppe?)
- Iværksætterentusiasme
- Følelsen af Hjem
- Meget forskellig natur på lidt plads på et sted der er unik,
- Kreativitet på udkanten af Danmark
- Frihed
- The artistic part of the island is full. Health in the island
- Lokalsamfundet støtter op om iværksætter

Umiddelbare udsagn ifm. selve arrangementet, bl.a.:

- Meget positivt
- God mad
- Inspirerende
- Møde andre
- God plan
- Inspirerende - vidste ikke at der var så mange forskellige muligheder
- Sjovt
- Godt at møde hinanden
- Hver især og samarbejde
- Formålet at finde og prøve ideer af - når vi skal flytte, er det blevet klart, at det skal være til Fur
- Kommet fra uvished til vished
- Stor tak og ros
- Udbytterigt program, også lørdag aften, selvom vi var proppede med viden og indtryk
- Fået konkretiseret noget og har taget næste skridt
- Godt at møde ligesindede (også på øen)
- Taget godt imod, god stemning, åbnet op for at realisere drømme

## 5. Oversigt over opslag og interaktion

Tabel 7. Trafik på Facebook-siden.

Målingsperiode, efteråret 2017	Nået	Interaktion	Boost, beløb kr.
Opslag			
Vi er glade for tilmeldingerne til Træf Fur den 21.-22. og vil gerne invitere flere med	6309	108	320
Så er det sidste chance. For at komme med til Træf Fur den 21.-22. oktober	9638	24	1260
Pulsen er nede og passionen i centrum. Ellen og Troels er flyttet fra Horsens til Fur	11475	126	1258
"Fur har det hele". Lisbeth og Jørgen er flyttet "På Herrens Mark", som du måske husker fra TV, da Anne Hjernøe og Anders Agger var forbi	11926	322	1000
Fra Fur Bryghus til fodplejer og fuger	19733	336	750
Vil du være økologisk vært for turister på Danmarks skønneste ø?	16270	184	500
Videocase Nanna og Erik	22166	163	1280
Cirka 3 meter bred og hele 180 meter lang med æbletræer langs hele sydsiden. Lædersmeden – Furs tidligere rebslageri - er et unikt sted	7024	87	100
Kun fantasien sætter grænserne - få fat i "Culturen"	1880	45	100
Drømmer du om at blive hotelejer på Danmarks skønneste ø? Så er Fur Strandhotel en mulighed	6117	90	100
Målingsperiode, vinter/forår 2018	Nået	Interaktion	Boost, beløb kr.
Invitation til fællesspisning på Fur	2041	99	150
Opslag om Træf Fur 2	12165	152	200
Casehistorie om Rebekka og Christian	18497	238	400
Erhvervslivet på Fur til messe sammen	1870	47	200
Nu har du chancen: kom med til forårets Træf Fur	14975	357	600
Deling af Steffen Jensens artikel om Fur + individuel kommentar	1480	34	200
I dag er der en måned til Træf Fur: Sådan kommer du med!	7367	101	500
Kom med på Træf Fur: Deadline for tilmelding er 5. april	12352	92	1000
Kom med på Træf Fur: Du kan stadig nå det!	9185	105	500
Find dit nye drømmehus til åbne huse	10801	226	300
Hilsen fra Træf Fur	5049	79	300

KØBENHAVNS UNIVERSITET

INSTITUT FOR GEOVIDENSKAB  
OG NATURFORVALTNING

ROLIGHEDSVEJ 23  
1958 FREDERIKSBERG

TLF. 35 33 15 00  
IGN@IGN.KU.DK  
WWW.IGN.KU.DK