

# Landdistrikternes udvikling i et livskvalitetsperspektiv, 2002-2014: Går det virkelig så dårligt på landet?



Jens Fyhn Lykke Sørensen

Alle rettigheder forbeholdes centret (CLF). Mekanisk eller fotografisk gengivelse af denne REPORT eller dele heraf er uden instituttets skriftlige samtykke forbudt ifølge gældende dansk lov om ophavsret. Undtaget herfra er uddrag til anmeldelser.

© Syddansk Universitet, Esbjerg og forfatterne, 2018.

Center for Landdistriktsforskning

CLF REPORT 63/2018

ISBN 87-93462-11-5

Undersøgelsen er udført efter opdrag for Erhvervsstyrelsen. For undersøgelsens udformning er alene Center for Landdistriktsforskning ansvarlig.

Jens Fyhn Lykke Sørensen  
Center for Landdistriktsforskning  
Syddansk Universitet  
Niels Bohrs Vej 9-10  
DK-6700 Esbjerg  
Tlf.: 6550 4231  
E-mail: jls@sam.sdu.dk

Forsidebillede: Randbøl Hede, der ligger syd for Billund. Foto af Villy Søgaard.

## INDHOLDSFORTEGNELSE

<b>1.</b>	<b>SAMMENFATNING</b> .....	<b>4</b>
<b>2.</b>	<b>INDLEDNING</b> .....	<b>6</b>
2.1.	Problemstilling og hovedspørgsmål .....	6
2.2.	Rapportens opbygning .....	7
<b>3.</b>	<b>LITTERATURSTUDIE</b> .....	<b>8</b>
3.1.	Målingen af livskvalitet .....	8
3.2.	Variation i livskvalitet inden for enkelte lande .....	9
3.3.	Finanskrisens effekt på livskvalitet.....	11
3.4.	Finanskrisens regionale effekter .....	13
<b>4.</b>	<b>METODE</b> .....	<b>16</b>
4.1.	European Social Survey (ESS) .....	16
4.2.	Rapportens analyser .....	17
4.3.	De anvendte variabler fra ESS .....	18
4.4.	Beskrivende statistik .....	21
4.5.	Vægtning af data .....	24
4.6.	Finanskrisens forløb i Danmark .....	24
4.7.	Finanskrisen i forhold til ESS-runderne.....	26
<b>5.</b>	<b>RESULTATER</b> .....	<b>28</b>
5.1.	Udvikling i livskvaliteten på landet og i byen .....	28
5.2.	Determinanter bag livskvalitet på landet og i byen .....	31
5.3.	Justeret udvikling i livskvaliteten på landet og i byen.....	35
5.4.	Betydningen for livskvalitet af at bo på landet frem for i byen.....	38
5.5.	Udvikling i økonomisk råderum på landet og i byen.....	40
5.6.	Betydningen af det økonomiske råderum for livskvalitet.....	43
5.7.	Hvad skyldes den marginalt højere livskvalitet på landet? .....	44
5.8.	Hvem kom bedst gennem finanskrisen?.....	48
<b>6.</b>	<b>KONKLUSION</b> .....	<b>51</b>
6.1.	Livskvaliteten på landet og i byen .....	51
6.2.	Udvikling i livskvalitet og finanskrisens indvirkning.....	52
6.3.	Afrunding .....	53
<b>7.</b>	<b>LITTERATURLISTE</b> .....	<b>54</b>

## 1. SAMMENFATNING

Formålet med denne rapport er at undersøge landdistrikternes udvikling i et livskvalitetsperspektiv. Konkret undersøger rapporten, hvordan livskvaliteten blandt borgere i de danske landdistrikter har udviklet sig i perioden 2002-2014 sammenlignet med udviklingen i livskvaliteten blandt borgere i byerne. Dette bliver gjort på baggrund af data fra den europæiske spørgeskemaundersøgelse European Social Survey (ESS), som blev gennemført i Danmark i årene 2002, 2004, 2006, 2008, 2010, 2012 og 2014.

Livskvaliteten er målt via følgende spørgsmål i ESS: ”Når alt tages i betragtning, hvor tilfreds er du så med dit liv som helhed?” Dette spørgsmål skulle besvares på en skala fra 0 til 10, hvor 0 betyder særdeles utilfreds, og 10 betyder særdeles tilfreds.

Om respondenterne *bor på landet eller i en by* er indfanget ved hjælp af et spørgsmål i ESS, hvor respondenterne skal svare på, hvor de bor. Spørgsmålet havde følgende fem svarmuligheder: 1) En stor by, 2) en forstad til eller udkanten af en stor by, 3) en mellemstor eller mindre by, 4) en landsby og 5) en gård eller et hus ude på landet. Respondenter, der angav en af de *første tre* kategorier, anses for at bo i en by, mens respondenter, der angav en af de *sidste to* kategorier, anses for at bo på landet.

Tilfredsheden med livet viser sig at ligge på et højt, stabilt niveau gennem hele perioden 2002-2014 – både blandt respondenter på landet og blandt respondenter i byerne. Rapporten finder dog, at tilfredsheden med livet var lidt højere blandt landboere end blandt byboere gennem hele perioden. Dermed bekræfter rapporten tidligere forskning, som har peget på en lidt højere livskvalitet i landområder gældende for vestlige industrilande (fx Easterlin m.fl., 2011; Sørensen, 2014; Lenzi & Perucca, 2016a).

I de fleste undersøgelsesår er forskellen mellem land og by ikke statistisk signifikant. Forskellen er dog statistisk signifikant, når alle undersøgelsesår bliver samlet under et. Fx ligger værdien af den gennemsnitlige tilfredshed med livet på landet på 8,48 over hele perioden, mens den gennemsnitlige tilfredshed med livet i byen ligger på 8,39 over hele perioden. Forskellen er statistisk signifikant, men tallene understreger samtidig, at forskellene ikke er store i absolutte termer.

Via regressionsanalyser udpeger rapporten en række socioøkonomiske faktorer, der har en statistisk signifikant betydning for tilfredsheden med livet. I den samlede stikprøve havde kvinder en højere tilfredshed med livet, mens alder havde en U-formet relation med tilfredsheden med livet. Den U-formede sammenhæng betyder, at tilfredsheden med livet er stor i ungdomsårene, hvorefter den begynder at falde, men kun op til en vis alder (31 år), hvorefter tilfredsheden med livet begynder at stige. Derudover tæller det negativt i forhold til tilfredsheden med livet at være arbejdsløs og at have en mellem-lang og lang videregående uddannelse. Det tæller positivt i forhold til tilfredsheden med livet at have et godt helbred, at bo sammen med en partner og at befinde sig i den halvdel af befolkningen, der har den højeste, årlige nettohusstandsindtægt.

Rapporten analyser viser, at der *ikke* er nogen statistisk signifikant forskel mellem tilfredsheden med livet blandt landboere og blandt byboere, når der justeres for socioøkonomiske variabler (alder, køn, helbred, partner, børn, uddannelse, beskæftigelsesstatus og husstandens årlige nettoindkomst). Dette gælder både i de enkelte undersøgelsesår samt for hele undersøgelsesperioden under et.

Den forskel i tilfredsheden med livet blandt land- og byboere, som blev fundet i de absolutte tal for hele perioden, forsvinder altså, når resultaterne justeres for socioøkonomiske baggrundsvARIABLE. Rapporten undersøger via regressionsanalyser, hvilke forskelle i populationskonfigurationerne der kan forklare den marginalt højere tilfredshed med livet på landet i de absolutte tal, og rapporten finder, at den kan forklares med, dels at der er flere på landet, der bor sammen med en partner, dels at der er færre højt uddannede, der bor på landet. Af de to faktorer spillede den første den største rolle.

Rapporten ser særskilt på en speciel variabel, der måler det økonomiske råderum blandt respondenterne. Det økonomiske råderum bliver målt ved hjælp af et spørgsmål i ESS, der går på, hvor godt man klarer sig med sin nuværende indtægt. Rapporten finder ikke store forskelle mellem land og by i forhold til det økonomiske råderum. Kun i 2002 samt for hele undersøgelsesperioden under et er der en statistisk signifikant forskel mellem land og by. Landboere har et signifikant højere økonomisk råderum i disse to tilfælde, men forskellene er meget små i absolutte termer. Forskelle i det økonomiske råderum kunne ikke forklare den marginalt højere tilfredshed med livet på landet i de absolutte tal, da dette blev undersøgt.

Rapporten undersøger også udviklingen i tilfredsheden med livet over tid særskilt for landboere og byboere. For begge grupper skete der ingen signifikant ændring i tilfredsheden med livet gennem de første fire undersøgelsesår, dvs. 2002, 2004, 2006 og 2008. Dette gælder både i de absolutte tal og i tallene, der er justeret for socioøkonomiske baggrundsvARIABLE. I årene efter 2008 er tilfredsheden med livet hovedsageligt enten uændret eller faldende, og der er en tendens til, at landboerne klarer sig lidt bedre end byboerne.

Overordnet viser rapportens beregninger, at land- og byboere har klaret sig lige godt gennem finanskrisen, der begyndte i 2008. Dette gælder også, når der ses på en speciel sub-gruppe, nemlig respondenter i arbejdsstyrken mellem 18-65 år.

I Danmark er der et udbredt billede af de danske landdistrikter som værende områder i tilbagegang. De danske landdistrikter går til tider under betegnelser som Udkantsdanmark og Den Rådne Banan, hvilket vækker associationer om områder i forfald.

Denne rapport viser, at de danske landdistrikter ikke er tilbagegangsområder, når man betragter udviklingen i et livskvalitetsperspektiv. Rapporten tegner således et mere positivt udviklingsbillede end det gængse, som tager udgangspunkt i mere traditionelle udviklingsparametre såsom jobskabelse, befolkningstal mv. Rapporten viser, at borgene i landdistrikterne er mindst lige så tilfredse med livet som folk, der er bosat i byerne. Rapporten viser også, at folk i landdistrikterne er kommet lige så godt gennem 2008 finanskrisen som folk i byerne, når man betragter udviklingen i et livskvalitetsperspektiv.

## 2. INDLEDNING

### 2.1. PROBLEMSTILLING OG HOVEDSPØRGSMÅL

Igennem en længere årrække har de danske landdistrikter været berørt af befolkningstilbagegang og generelle udviklingsproblemer såsom mangel på jobskabelse, lukning af servicefunktioner mv. Sideløbende hermed har medierne haft stor fokus på landdistrikternes vilkår, og i mediedækningen er der ofte blevet tegnet et ensidigt, negativt billede af livet i landdistrikterne. Dette er muligvis en konsekvens af et ensidigt fokus på traditionelle vækstparametre som fx befolkningstal og antal arbejdspladser som mål for landdistrikternes udvikling, hvor affolkning i høj grad er blevet sat lig med afvikling.

Men måske går det slet ikke så dårligt på landet, hvis der måles på andre parametre. Denne rapport belyser dette spørgsmål ved at betragte landdistrikternes udvikling i et livskvalitetsperspektiv. Rapporten knytter dermed an til diskussioner i andre arenaer, hvor anvendelsen af alternative performancemål diskuteres, fx i den danske sygehusdebat om tilfredshedsmaal versus operationsmaal, og en overordnet debat igangsat i den såkaldte Stiglitz Rapport, som drøftede muligheden for at supplere BNP-tal med tal, der inddrager målinger af livskvalitet (Stiglitz m.fl., 2009).

På den baggrund bliver formålet med denne rapport at undersøge, om de voksende problemer i landdistrikterne har været ledsaget af et fald i livskvaliteten blandt borgerne i landdistrikterne. Rapporten undersøger, hvordan livskvaliteten blandt borgere i de danske landdistrikter har udviklet sig sammenlignet med udviklingen i livskvaliteten blandt borgere i byerne i perioden 2002-2014.

Det overordnede forskningsspørgsmål for undersøgelsen er dermed:

***Hvordan har livskvaliteten udviklet sig blandt borgerne i landdistrikterne sammenlignet med borgerne i byerne i perioden fra 2002 til 2014?***

Forskningsspørgsmålet vil blive belyst gennem analyser af danske data fra den europæiske spørgeskemaundersøgelse *European Social Survey (ESS)*, som er blevet gennemført hvert andet år siden 2002 med data for årene 2002, 2004, 2006, 2008, 2010, 2012 og 2014 – med ca. 1500 danske respondenter i hver runde.

Finanskrisen begyndte i efteråret 2008. Da undersøgelsesperioden strækker sig fra 2002 til 2014, vil sammenligningen af livskvaliteten blandt land- og byboere også give en indikation af, hvilken af de to grupper, der er kommet bedst gennem finanskrisen.

*Livskvalitet* vil blive målt med det mål for livskvalitet, der er mest anvendt og accepteret i den internationale forskningslitteratur (fx Sørensen, 2014), nemlig via følgende spørgsmål, som er indeholdt i ESS-spørgeskemaet: "Når alt tages i betragtning, hvor tilfreds er du så med dit liv som helhed?". Dette spørgsmål skal besvares på en skala fra 0 til 10, hvor 0 betyder særdeles utilfreds, og 10 betyder særdeles tilfreds.

Om respondenterne *bor på landet eller i en by* vil blive indfanget ved hjælp af et spørgsmål i ESS, hvor respondenterne svare på, hvor de bor. Spørgsmålet havde følgende fem svarmuligheder: 1) En stor by, 2) en forstad til eller udkanten af en stor by, 3) en mellemstor eller mindre by, 4) en landsby og 5) en gård eller et hus ude på landet. Respondenter, der angav en af de *første tre* kategorier, anses for at bo i en by, mens respondenter, der angav en af de *sidste to* kategorier, anses for at bo på landet.

Resultaterne i rapporten kan bidrage til at kvalificere diskussionen om udviklingen i de danske landdistrikter.

## **2.2. RAPPORTENS OPBYGNING**

Resten af rapporten er organiseret på følgende måde. Kapitel 3 indeholder et litteraturstudie, som gennemgår eksisterende litteratur, der omhandler den geografiske fordeling af livskvalitet, primært indenfor enkelte lande. Kapitel 4 indeholder en metodebeskrivelse. Kapitel 5 indeholder rapportens resultater. Kapitel 6 indeholder til sidst en opsummering af rapportens resultater.

### **3. LITTERATURSTUDIE**

I dette kapitel gennemgås, hvad den internationale litteratur har at sige om den geografiske fordeling af livskvalitet – med særlig fokus på den geografiske fordeling indenfor enkelte lande.

Der indledes med et afsnit om den forskningsmæssige og politiske interesse for begrebet livskvalitet, og om hvordan den internationale litteratur definerer begrebet.

Derefter gennemgås internationale artikler, der beskæftiger sig med den geografiske fordeling af livskvalitet indenfor enkelte lande. Herunder gennemgås tidligere studier, der undersøger, om der er forskel i livskvaliteten, når man sammenligner land- og byområder eller områder med forskellige befolkningstætheder.

Dernæst præsenteres tidligere studier, der undersøger finanskrisens effekt på borgernes livskvalitet generelt.

Til sidst gennemgås tidligere studier, der indeholder komparative analyser af finanskrisens effekt på livskvaliteten, når landområder og byområder sammenlignes.

#### **3.1. MÅLINGEN AF LIVSKVALITET**

Forskere har i det seneste årti i stigende grad interesseret sig for et begreb, der på dansk bedst kan oversættes med ”subjektiv livskvalitet”. Begrebet dækker typisk over et selv vurderet (subjektivt) mål for, hvor tilfredse borgerne er med deres liv, alternativt hvor lykkelige borgerne føler sig.

Forskerne måler typisk livskvalitet via spørgeskemaundersøgelser, hvor respondenter selv vurderer deres tilfredshed med livet eller deres lykkefølelse. Den internationale litteratur bruger forskellige betegnelser, som mere eller mindre dækker over det samme fænomen, nemlig betegnelser som ”subjective well-being”, ”personal well-being”, ”quality of life”, ”life satisfaction” eller ”happiness”.

Den stigende forskningsinteresse for begrebet livskvalitet går hånd i hånd med en stigende politisk interesse for begrebet. Den politiske interesse blev for alvor skudt i gang af den såkaldte Stiglitz-rapport (Stiglitz m.fl., 2009). Denne rapport var resultat af et kommissionsarbejde, der blev igangsat af den franske præsident Sarkozy i starten af 2008. Mandatet for kommissionsarbejdet var at komme med anbefalinger til, hvordan man kan supplere rigide mål for fremgang, fx bruttonationalproduktet (BNP), med andre mere overordnede og helhedsorienterede mål for økonomisk og social fremgang.

Bl.a. OECD har siden taget Stiglitz-rapportens anbefalinger til sig. OECD gennemfører således løbende målinger af OECD-borgernes livskvalitet baseret på Stiglitz-kommissionens anbefalinger (OECD, 2015). Dette gælder også FN, som siden 2012 har publiceret en række udgaver af den såkaldte World Happiness Report, der rangerer 155 lande efter, hvor tilfredse borgerne er med deres liv i de pågældende lande (Helliwell m.fl., 2017).



I Danmark har målingen af livskvalitet også vundet indpas. Som noget nyt begyndte Danmarks Statistik i 2015 at gennemføre målinger af danskernes objektive og subjektive livskvalitet (Danmarks Statistik, 2016). *Objektiv livskvalitet*, som måles for hele landet, omfatter 15 faktuelle indikatorer, bl.a. middellevetid, anmeldte indbrud og voldsforbrydelser, langtidsledighed og skilsmisserater. *Subjektiv livskvalitet* måles via en spørgeskemaundersøgelse i 38 af landets 98 kommuner, hvor respondenterne bl.a. skal besvare følgende spørgsmål på en skala fra 0 (slet ikke tilfreds) til 10 (fuldt ud tilfreds): ”Alt i alt, hvor tilfreds er du med dit liv for tiden?”.<sup>1</sup> Målingerne af livskvalitet er frit tilgængelige i statistikbanken.dk<sup>2</sup> sammen med alle de andre, mere traditionelle mål, som Danmarks Statistik leverer.

Som nævnt har den internationale forskningslitteratur beskæftiget sig med subjektiv livskvalitet og faktorer, der påvirker denne. Subjektiv livskvalitet bliver mestendels målt enten via borgernes selvvaluerede tilfredshed med livet eller deres selvvaluerede lykkefølelse. Forskere har et rigt datagrundlag til rådighed i form af en række tilbagevendende, internationale spørgeskemaundersøgelser som fx World Values Studies (WVS), European Social Survey (ESS) og European Quality of Life Survey (EQLS), som alle har disse mål for subjektiv livskvalitet med i spørgeskemaet. I WVS bliver *tilfredsheden med livet* fx målt via følgende spørgsmål: ”Alt taget i betragtning - hvor tilfreds eller utilfreds er De for tiden med livet?” (på en skala fra 1 til 10, hvor 1 betyder utilfreds, og 10 betyder tilfreds). Endvidere bliver *lykkefølelsen* målt med følgende spørgsmål: ”Alt taget i betragtning, hvor lykkelig eller ulykkelig synes De selv, De er?”, hvor der er fire svarmuligheder: Meget lykkelig, ret lykkelig, ikke særlig lykkelig, slet ikke lykkelig.

I forskningslitteraturen nævnes to overordnede tilgange til subjektiv livskvalitet: hedonisme og eudaimonisme (Aslam & Corrado, 2012). Hedonisme relaterer sig til umiddelbar glæde og behovsopfyldelse, mens eudaimonisme mere relaterer sig til den overordnede, kognitive tilfredshed med alle forhold i livet. Der er en tendens til, at forskere foretrækker at bruge tilfredsheden med livet som mål for subjektiv livskvalitet (eudaimonisme). Dette skyldes, at målingen af tilfredsheden med livet kan opfattes som en mere langsigtet og stabil måling af livskvalitet end målingen af lykke, som kan opfattes som en mere kortsigtet og situationsafhængig måling af en persons humør og følelser (Helliwell & Putnam, 2004: 1435).

### 3.2. VARIATION I LIVSKVALITET INDEN FOR ENKELTE LANDE

International forskning har generelt fundet, at livskvaliteten i udviklingslandene er størst blandt borgerne i byerne. Derimod er der en stærk tendens til, at livskvaliteten er størst uden for de største byer, eller ude på landet, når det gælder de vestlige industrilande.

Easterlin m.fl. (2011) undersøger fx land-by forskelle i selvrapporert tilfredshed med livet i 76 lande fordelt på 48 mindre udviklede lande i Afrika, Latinamerika og Asien, 12 overgangslande i Central- og Østeuropa og 16 udviklede lande (herunder USA,

<sup>1</sup> På samme måde spørges der ind til andre specifikke aspekter af livet, fx økonomisk situation, familieliv, sociale relationer, arbejde, transporttid til arbejde mv.

<sup>2</sup> Se fx i statistikbanken.dk under fanerne LIVO1 og LIVS2.

Canada, Australien, Japan og en række vesteuropæiske lande). Undersøgelsen er baseret på tre runder af spørgeskemaundersøgelsen Gallup World Poll udført mellem 2005 og 2008. Easterlin m.fl. (2011) finder, at tilfredsheden med livet er størst i byerne, hvis et land befinder sig på et lavt, økonomisk udviklingsstadium. I højt udviklede lande er tilfredsheden med livet på landet den samme eller større end tilfredsheden med livet i byerne. Studiet viser, at tilfredsheden med livet på landet og tilfredsheden med livet i byerne udlignes i takt med, at indkomstforskelle og forskelle i beskæftigelsesstruktur udlignes.<sup>3</sup>

Requena (2016) undersøger, om et lands udviklingsgrad påvirker den geografiske spredning af lykke målt på en land-by skala. Studiet er baseret på 29 europæiske lande, der deltog i spørgeskemaundersøgelsen European Social Survey i 2012. Respondenterne blev spurgt, hvor lykkelige, de synes, de er, og spørgsmålet kunne besvares på en skala fra 0 (særligt ulykkelig) til 10 (særligt lykkelig). Respondenternes bopæl er ligeledes selvrapporateret, og der kunne vælges mellem 5 kategorier: 1) En gård eller hus på landet, 2) en landsby, 3) en mellemstor eller mindre by, 4) en forstad til, eller udkanten af, en stor by og 5) en stor by. Landene inddeles i to grupper, hvor den ene gruppe består af 24 udviklede lande med et BNP per indbygger på over \$20.000, og den anden gruppe består af 5 udviklingslande med et BNP per indbygger på under \$20.000 (Rusland, Bulgarien, Albanien, Ukraine og Kosovo). Studiet viser, at lykkefølelsen er størst på landet og mindst i storbyerne i den store gruppe af udviklede lande, mens det forholder sig omvendt blandt de fem lande, der udgør gruppen af udviklingslande. Dette gælder både i absolutte termer, og når der justeres for andre forhold, som kan påvirke lykkefølelsen, fx civilstatus, beskæftigelse, social kapital, helbred og religiøsitet.

Derudover er der et par studier, der undersøger land-by forskelle i tilfredsheden med livet specifikt indenfor EU. Sørensen (2014) undersøger borgernes tilfredshed med livet i de daværende 27 EU-lande ved hjælp af tredje runde af spørgeskemaundersøgelsen European Values Studies, som blev gennemført i 2008. Sørensen (2014) finder, at tilfredsheden med livet er signifikant højere i landområder end i storbyområder, når der justeres for socioøkonomiske baggrundsvariabler. Dette gælder også internt i hver gruppe, når man inddeler landene i tre grupper baseret på BNP per indbygger. Lenzi & Perucca (2016a) undersøger ligeledes tilfredsheden med livet blandt EU-borgere med udgangspunkt i Eurobarometer-spørgeskemaundersøgelser foretaget mellem 2004 og 2011. Studiet finder også en højere tilfredshed med livet blandt borgere på landet – dog med den tilføjelse, at dette kun gælder i regioner med de største og næststørste urbane centre og ikke i regioner med de mindste urbane centre.

En højere selvrapporateret livskvalitet blandt borgere på landet er også fundet i studier af enkeltlande, fx USA (Berry & Okulicz-Kozarin, 2011)<sup>4</sup> og Skotland (Dunlop m.fl., 2016, Gilbert m.fl., 2016).

<sup>3</sup> Med beskæftigelsesstruktur menes fordeling af beskæftigelsen på primære (farming), sekundære (non-farm manual) og tertiære erhverv (white collar, business owner, service).

<sup>4</sup> Ved hjælp af data fra den tilbagevendende spørgeskemaundersøgelse General Social Survey gennemført i USA fra 1972 til 2008, finder Berry & Okulicz-Kozarin (2011) en stigende lykkefølelse langs en 4-delt variabel, der dækker over et by-land kontinuum (store centrale byer; mindre centrale byer; forstæder; landområder og små byer under 10.000 indbyggere). Dette gælder både i absolutte termer, og når der justeres for socioøkonomiske kontrolvariabler.

Til sidst kan nævnes en række studier, der fokuserer på livskvaliteten blandt borgerne i de største byer eller hovedstæderne kontra resten af befolkningen. Piper (2015) undersøger fx ved hjælp af tre runder (2004, 2006 og 2008) af European Social Survey, hvordan det står til med lykkefølelsen hos befolkningerne i hovedstæderne kontra befolkningerne uden for hovedstæderne i 16 europæiske lande, hvor Ukraine er det eneste ikke EU-land.<sup>5</sup> Piper (2015) finder for de fleste landes vedkommende, at befolkningerne i hovedstæderne har en signifikant lavere lykkefølelse end den øvrige befolkning, når der justeres for socioøkonomiske variabler. En lavere livskvalitet i de største byer er ligeledes fundet i en række studier af enkeltlande, fx New Zealand (Morrison, 2011, 2007), Irland (Brereton m.fl., 2008), Sverige (Gerdtham & Johannesson, 2001) og Rumænien (Lenzi & Perucca, 2016b). Disse studier måler livskvalitet enten ved selvrapporert tilfredshed med livet eller selvrapporert lykkefølelse.

### 3.3. FINANSKRISENS EFFEKT PÅ LIVSKVALITET

De fleste studier, der har undersøgt finanskrisers konsekvenser og efterspil, har fokuseret på effekter, der er relateret til økonomiske forhold. Reinhart & Rogoff (2008, 2009) har fx foretaget meget grundige analyser af samtlige finansielle kriser opstået på verdensplan i perioden fra 1900 til 1975. De finder overordnet, at alle kriser stort set har de samme konsekvenser, nemlig fald i huspriserne, fald i aktiepriserne og de statslige indtægter samt stigninger i arbejdsløsheden og statsgælden. Dette gælder både, når kriser opstår i rige og mindre rige lande (Reinhart & Rogoff, 2009: 466).

Moseni-Cheraghloou (2016) derimod undersøger finanskrisers effekter for borgernes overordnede livskvalitet (human and social well-being) ved at se på 102 finanskriser i 62 lande i perioden 1981-2007. Studiet sammenligner vækstraten for en række livskvalitetsparametre før og efter de enkelte kriser, og studiet konkluderer, at en finanskrise i et land generelt udløser en stigning i vækstraterne for selvmord, kriminalitet og økonomisk ulighed. Derudover falder vækstraten for helbred, offentlige uddannelsesudgifter, udgifter til social velfærd, fødevarekvalitet og fødevareindtagelse. Studiet viser, at de negative konsekvenser er mest udtalte i såkaldte lav- og mellemindkomstlande. Dermed peger studiet på, at finanskriser ikke kun kan skabe økonomisk ulighed inden for enkelte lande, men også øget ulighed mellem rige og mindre rige lande i forhold til indkomst, sikkerhed, ernæring og uddannelse.

Der eksisterer herudover en række studier, der har set på, hvilken effekt finanskrisen i 2008 har haft på borgernes livskvalitet (Gudmundsdottir, 2013; Arechavala m.fl., 2015; Betti, 2017; Weckroth m.fl., 2017). Disse studier vil blive omtalt i det følgende.

Med udgangspunkt i to spørgeskemaundersøgelser finder Gudmundsdottir (2013) kun en meget lille nedgang i lykkefølelsen mellem 2007 og 2009 blandt islandske borgere. Der er her tale om et såkaldt panelstudie på individniveau, da spørgeskemaundersøgelsen i 2009 blev gennemført blandt de samme borgere, der havde besvaret spørgeskemaet i 2007. Lykkefølelse blev målt med spørgsmålet: Alt taget i betragtning, hvor lykkelig vil du sige, du er? Spørgsmålet skulle besvares på en skala fra 1 (ekstrem ulykkelig) til 10 (ekstrem lykkelig). I 2007 havde lykkespørgsmålet en gennemsnitlig værdi på 8,1,

<sup>5</sup> Lykkefølelsen bliver igen målt på en skala fra 0 (særdeles ulykkelig) til 10 (særdeles lykkelig).

og i 2009 lå gennemsnittet på 7,9. 40 % af respondenterne havde samme lykkeniveau i 2009 som i 2007, og for lige mange respondenter var niveauet faldet og steget. Det blev undersøgt, om hhv. et fald eller en stigning i lykke var mest udbredt i forskellige socioøkonomiske grupper (køn, alder, uddannelse, civilstand, arbejdsløshed, indkomst, finansielle problemer, helbred, sociale relationer). De socioøkonomiske faktorer blev indsat som forklarede variabler i en regressionsanalyse, og ingen af disse kunne forklare et fald i lykkeniveau (0 % af variansen forklaret), og nogle få kunne forklare en stigning i lykkeniveau (civilstand, økonomisk situation og sociale relationer); dog kun med 2,3 % af den samlede varians forklaret.

Arechavala m.fl. (2015) undersøger, hvordan livskvaliteten har udviklet sig mellem 2007 og 2011 i de 27 EU-medlemslande. Formålet er at undersøge finanskrisens effekter på livskvaliteten, og de anvendte data for disse to år stammer primært fra Eurostat og Eurobarometer-undersøgelser. Livskvalitet måles via et fælles mål for livskvalitet baseret på i alt 31 livskvalitetsparametre. Den samlede livskvalitet for alle 27 lande er steget lidt mellem 2007 og 2011. Imidlertid finder studiet betydelige forskelle mellem landene. Der er således en række lande, hvor der har været væsentlige fald i livskvaliteten, mens andre lande har oplevet stigninger. De største fald skete i Letland og Grækenland efterfulgt af Litauen, Spanien, Irland, Estland, Polen og Slovakiet. Den største stigning fandt sted i Tyskland, mens lande som Storbritannien, Belgien, Østrig og Holland oplevede mindre stigninger. Danmark oplevede et mindre fald og gik fra en førsteplads i livskvalitet i 2007 til en tredjeplads i livskvalitet i 2011.

Betti (2017) undersøger finanskrisens indvirkning på livskvaliteten med udgangspunkt i de to runder af den tilbagevendende, europæiske spørgeskemaundersøgelse European Quality of Life Survey (EQLS), som blev gennemført i hhv. 2007 (før krisen) og 2012 (mens krisen stod på). I EQLS måles livskvaliteten via en række spørgsmål, og Betti (2017) sammenlægger ved brug af faktoranalyse 48 spørgsmål i otte forskellige livskvalitetsparametre: 1) Kvaliteten af sociale relationer, 2) tillid til mennesker og institutioner, 3) adgang til service, 4) kvaliteten af offentlig service, 5) subjektiv livskvalitet (subjective well-being)<sup>6</sup>, 6) kvaliteten af ens bolig, 7) levestandard og 8) helbred. Udover de otte parametre opererer studiet med en samlet indikator, der samler alle otte parametre i én indikator. Betti (2017) beregner nettoændringen i de otte parametre enkeltvist for de 30 lande, som deltog i både 2007 og 2012. Der er altså udelukkende tale om nettoændringer, og der justeres ikke for socioøkonomiske variabler. Ses der på den fælles indikator for livskvalitet, har fem lande haft en statistisk signifikant nettofremgang i livskvalitet gennem perioden (Republikken Makedonien, Bulgarien, Tyrkiet, Kroatien og Tyskland), mens 6 lande har haft et statistisk signifikant nettofall i livskvalitet gennem perioden (Frankrig, Cypern, Estland, Slovakiet, Malta og Grækenland). Ud af de otte parametre oplever Danmark kun et statistisk signifikant nettofall for parameteren ”kvaliteten af ens bolig”. Overordnet set finder undersøgelsen primært en nettofremgang på parameteren ”kvaliteten af sociale relationer” og primært et nettofall på parametrene ”levestandard”, ”tillid til mennesker og institutioner” og ”helbred”.

<sup>6</sup> Selv om det ikke nævnes i artiklen, er denne parameter formentlig konstrueret på baggrund af to spørgsmål, dels hvor tilfreds man er med livet, og dels hvor lykkelig man opfatter sig selv at være.

Generelt peger undersøgelsen ikke på en stor ændring i livskvalitet mellem 2007 og 2012. Den samlede indikator for EU-28 er således uændret. Parameteren ”subjektiv livskvalitet” er ligeledes uændret for EU-28 samlet set.

Weckroth m.fl. (2017) undersøger, hvordan finanskrisen i 2008 har påvirket tilfredsheden med livet i Irland – baseret på data fra European Social Survey. De sammenligner 2008 tal (før krise) med 2010 tal (under krisen) og finder, at livskvaliteten faldt markant i 2010 i forhold til 2008. De viser, at krisen rammer den irske befolkning forskelligt i forhold til social stratifikation fordelt på følgende komponenter: uddannelse, beskæftigelsesklasse (farmer, manual, non-manual) og indkomst. Før krisen er det kun dem med en lavere indkomst, der har en lavere tilfredshed med livet, men under krisen begynder lavere strata inden for uddannelse og beskæftigelsesklasse også at få en relativt lavere tilfredshed med livet. Weckroth m.fl. (2007) finder til deres overraskelse, at folk inden for landbrugserhvervet faktisk klarer sig bedst gennem krisen af de tre beskæftigelsesklasser. Weckroth m.fl. (2017) inkluderer demografiske kontrolvariabler i analysen (alder, alder kvadreret og køn) samt følgende variabler: subjektiv oplevelse af egen økonomisk situation, arbejdsløshed, social (interpersonel) tillid og institutionel tillid. Under krisen falder den subjektive oplevelse af egen økonomisk situation, arbejdsløsheden stiger, og både den sociale og institutionelle tillid falder. Forfatterne viser, at den subjektive oplevelse af egen økonomisk situation er en medierende faktor for indkomsteffekten før krisen, mens uddannelseseffekten under krisen primært medieres gennem et fald i social tillid, og at beskæftigelsesklassens effekt under krisen primært medieres gennem et fald i institutionel tillid.

Udover de ovennævnte studier kan nævnes en række studier, som undersøger finanskrisens effekter i forhold til, hvad man samlet kunne betegne som *mental sundhed*. Chang m.fl. (2013) undersøger 54 lande og finder en stigning i selvmordsrater i 2009 sammenlignet med perioden 2000-2007 i europæiske og amerikanske lande, især blandt mænd, der er blevet arbejdsløse.<sup>7</sup> Derudover finder Gili m.fl. (2012) fra 2006 til 2010 en stigning i antallet af henvendelser til det spanske sundhedsvæsen, der vedrørte alkoholmisbrug samt mindre og sværere grader af depression, især blandt familier, der havde været udsat for arbejdsløshed og haft problemer med at betale af på deres huslån.

### 3.4. FINANSKRISENS REGIONALE EFFEKTER

Ovennævnte studier undersøger finanskrisens effekter på landeniveau. Der eksisterer også en række studier, der undersøger finanskrisens effekter på det sub-nationale, regionale niveau. Disse studier kigger altså på, om finanskrisen har haft en forskellig effekt på regionerne indenfor enkelte lande. Studierne har indlejret en land-by dimension og udtaler sig dermed om, hvorvidt borgerne på landet eller i byerne har klaret sig bedst gennem finanskrisen i 2008. De fleste af studierne anvender økonomiske nøgletal som succesmål (Brakman m.fl., 2015; Capello m.fl., 2015; Petrakos & Psycharis, 2016), mens et enkelt studie anvender et livskvalitetsmål som succesmål (Artelaris, 2017).

Brakman m.fl. (2015) undersøger udviklingen i arbejdsløsheden blandt 207 europæiske (NUTS 2) regioner over perioden 2008 til 2012. De undersøger ved hjælp af data fra

<sup>7</sup> Undersøgelsen inkluderer 27 europæiske, 18 amerikanske og 8 asiatiske lande samt ét afrikansk land.

Eurostat, om regionernes modstandsdygtighed eller resiliens (på engelsk: "resilience") over for finanskrisen afhænger af regionernes urbaniseringsgrad. Modstandsdygtighed måles via arbejdsløshedstallet, og urbaniseringsgraden er defineret ved andelen af befolkningen i regionen, der bor i tre typer områder, nemlig byer, pendlingsområder og landområder. Derudover undersøges den mulige effekt af regionernes branchefordeling fordelt på seks kategorier (landbrug, jagt og fiskeri; fødeforarbejdning; medium-høj teknologi; finansiel service og forretningsservice; andet). Brakman m.fl. (2015) finder, at regioner med en høj andel af befolkningen i pendlingsområder har været mest modstandsdygtige målt på udviklingen i arbejdsløsheden. Disse regioner har dermed været mere modstandsdygtige over for finanskrisen end både regioner med en høj andel af befolkningen i byer og regioner med en høj andel af befolkningen i landområder. Derudover har regioner med en høj andel af medium-teknologi været mest modstandsdygtige over for finanskrisen over den betragtede periode fra 2008 til 2012. I en analyse, hvor urbaniseringsgradens effekt undersøges samtidig med, at der justeres for branchefordelingen, viser regioner med en høj andel af befolkningen i byer sig at have været mindst modstandsdygtige (signifikant på 10 % signifikansniveauet). Når der justeres for branchefordelingen, har regioner med en høj andel af befolkningen i pendlingsområder samt regioner med en høj andel af befolkningen i landområder altså været mere modstandsdygtige over for finanskrisen end regioner med en høj andel af befolkningen i byer (Brakman m.fl., 2015: 236). Udover udviklingen i arbejdsløshed, undersøger Brakman m.fl. (2015) også udviklingen i BNP per indbygger. De finder, at når man justerer for branchefordelingen, har regioner med en høj andel af befolkningen i landområder været statistisk signifikant mere modstandsdygtige overfor finanskrisen end regioner med en høj andel af befolkningen i byer (signifikant på 1 % signifikansniveauet).<sup>8</sup>

Capello m.fl. (2015) undersøger BNP-væksten i 270 (NUTS 2) regioner beliggende i EU og fokuserer på følgende tre perioder: En før-krise periode (1995-2007), en krise periode (2008-2015) og en efter-krise periode (2016-2030). BNP-tal for de to sidste perioder er værdier beregnet via en makroøkonomisk, regional vækstmodel (MASST3), som estimerer væksten i en region ud fra såvel nationale som regionale faktorer. De sidstnævnte indbefatter regionernes humane kapital, F&U og branchefordeling samt faktorer, der vedrører befolkningen mere generelt (fx migration, fødselsrater). Capello m.fl. (2015) er særligt interesserede i at vurdere, om modstandsdygtigheden over for krisens effekt varierer mellem regioner. De inddeler de 270 regioner i tre typer regioner, som dækker over en faldende urbaniseringsgrad: Agglomererede (sammenhobede) regioner, byregioner og landregioner. Disse tre typer er defineret ved regionens befolkningstæthed samt antallet af indbyggere i den største by. Capello m.fl. (2015) finder, at de mest urbaniserede regioner (agglomererede regioner) har været mest modstandsdygtige over for krisen, samt at landregioner har været mindst modstandsdygtige over for krisen.

---

<sup>8</sup> Regioner med en høj andel af befolkningen i pendlingsområder har derimod været mere modstandsdygtige over for finanskrisen end regioner med en høj andel af befolkningen i landområder (signifikant på 10 % signifikansniveauet) (Brakman m.fl., 2015: 238).

Petrakos & Psycharis (2016) undersøger determinanter bag BNP-væksten i perioden 2008 til 2012 for de 51 græske (NUTS 3) regioner. Hovedresultatet af en regressionsmodel er en positiv sammenhæng mellem initial BNP, dvs. niveauet for BNP i 2008, og BNP-væksten i den pågældende periode. Dette betyder, at der gennem de pågældende krisear er sket en forværring af den økonomiske ulighed, der eksisterer mellem de græske NUTS III regioner. Krisen har med andre ord ikke ført til regional konvergens, men snarere øget divergens. Udover at studiet viser, at mindre økonomisk udviklede regioner har klaret sig dårligere end mere økonomisk udviklede regioner gennem perioden, viser studiet en bedre udvikling i BNP for regioner med store offentlige investeringer, store beskyttede sektorer (den offentlige sektor og EU-støttet landbrug) og en stor handelssektor (bl.a. industriproduktion, turisme og eksportorienteret landbrugsproduktion), mens studiet viser en dårligere BNP-vækst i regioner med en stor samhandel med andre EU-lande.

Til sidst undersøger Artelaris (2017), hvordan de 13 græske (NUTS 2) regioner har klaret sig under finanskrisen gennem perioden fra 2008 til 2014. Forfatteren anvender en *social well-being* tilgang, altså et livskvalitetsperspektiv, som adskiller sig fra ovennævnte studier ved ikke at tage udgangspunkt i traditionelle vækst mål som BNP og arbejdsløshedstallet.

Artelaris (2017) udvikler ét sammensat mål for livskvalitet (*social well-being*), som er sammensat af følgende 11 indikatorer: Uddannelse, helbred, indkomst, beskæftigelse, social eksklusion, social sammenhængskraft, social kapital, social stabilitet (selvmordsrater), familie (skilsmisserater), befolkningsdynamik (befolkningsvækst) og borgerdeltagelse (valgdeltagelse ved nationalt valg).<sup>9</sup> Artelaris (2017) beregner udviklingen for dette sammensatte mål gennem perioden for de 13 græske regioner og finder markante forskelle med hensyn til, hvordan de forskellige regioner har klaret sig under finanskrisen. Selvom krisen har haft en negativ effekt for alle regioner, er der således nogen, der har været mere negativt påvirket end andre. Artelaris (2017) finder, at de *mindst urbaniserede og mindst udviklede regioner* har klaret sig bedst under krisen. Artelaris (2017) giver sit bud på, hvorfor det forholder sig sådan ved at henvise til, at sektorer i de mindst urbaniserede regioner såsom landbrug, turisme og til dels arbejdstung industri har været mere modstandsdygtige og måske ikke så udsatte for samme internationale konkurrence som andre sektorer. Omvendt har de mere urbaniserede og udviklede regioner muligvis haft det sværere på grund af en mere åben økonomi samt en stor tertiær sektor. Artelaris' (2017) resultater står i kontrast til studierne, som er baserede på makroøkonomiske indikatorer, og som finder, at de mest udviklede og/eller mest urbaniserede regioner har været mest modstandsdygtige overfor finanskrisen i 2008 (Brakman m.fl., 2015; Capello m.fl., 2015, Petrakos & Psycharis, 2016).

<sup>9</sup> Datagrundlaget består hovedsageligt af data fra Eurostat samt data fra græske statistiske kilder.

## 4. METODE

Formålet med denne rapport er at undersøge, hvordan livskvaliteten blandt borgere i de danske landdistrikter har udviklet sig i perioden 2002-2014 sammenlignet med udviklingen i livskvaliteten blandt borgere i de danske byer i samme periode. Som nævnt lyder det overordnede forskningsspørgsmål for undersøgelsen således:

***Hvordan har livskvaliteten udviklet sig blandt borgerne i landdistrikterne sammenlignet med borgerne i byerne i perioden fra 2002 til 2014?***

Forskningsspørgsmålet vil blive belyst gennem analyser af danske data fra den europæiske spørgeskemaundersøgelse *European Social Survey* (ESS).

Dette kapitel indeholder en beskrivelse af den anvendte metode. Specifikt indeholder kapitlet følgende: En kort beskrivelse af ESS, en beskrivelse af rapportens analyser, en gennemgang af de anvendte variabler fra ESS, beskrivende statistik for de anvendte variabler, en kort beskrivelse af brugen af vægte samt en kort beskrivelse af 2008 finanskrisens forløb i Danmark.

### 4.1. EUROPEAN SOCIAL SURVEY (ESS)

Den europæiske spørgeskemaundersøgelse ESS er blevet gennemført hvert andet år siden 2002. Nogle europæiske lande har deltaget i alle spørgeskemarunder (fx Belgien, Finland og Tyskland), mens andre europæiske lande kun har deltaget i nogle af spørgeskemarunderne (fx Østrig, Italien og Rusland). Danmark har deltaget i spørgeskemarunderne i årene 2002, 2004, 2006, 2008, 2010, 2012 og 2014 - med ca. 1500 danske borgere i hver runde. Integrerede datafiler for de syv første runder af ESS blev offentligt tilgængelige den 1. december 2016, og de danske data blev hentet fra ESS' hjemmeside i januar 2017.<sup>10</sup> Danmark deltog desværre ikke i spørgeskemarunden gennemført i 2016. Data for spørgeskemaundersøgelserne bliver offentligt tilgængelige på ESS' hjemmeside ca. to år efter, at spørgeskemaundersøgelserne er gennemført.<sup>11</sup>

Formålet med spørgeskemaundersøgelsen er at monitorere sociale og demografiske trends i Europa. Selve spørgeskemaet består af en række faste emner og en række roterende emner. Blandt de faste emner indgår bl.a. medieforbrug, tillid til andre mennesker og tillid til samfundsinstitutioner, valgdeltagelse og anden form for deltagelse, subjektiv livskvalitet, social eksklusion, religion, diskrimination, national og etnisk identitet og immigration. Blandt de faste emner indgår ligeledes respondentens socio-økonomiske profil. Herunder spørges der ind til aspekter som husholdningens sammensætning, køn, alder, civilstand, type af område man bor i, uddannelse, beskæftigelse og indkomst. Eksempler på roterende emner har været helbred, demokrati og klimaændringer i spørgeskemarunderne gennemført i hhv. 2004, 2012 og 2016.

<sup>10</sup> Data er blevet hentet fra denne side: <http://www.europeansocialsurvey.org/downloadwizard>.

<sup>11</sup> Der findes udførlig information på EES på projektets hjemmeside: [www.europeansocialsurvey.org](http://www.europeansocialsurvey.org).



Spørgeskemaindsamlingerne i de enkelte lande varetages af professionelle analysebureauer. I Danmark har SFI-Survey stået for indsamlingen i alle årene. Studiepopulation består af borgere, der er bosat i det pågældende land, og som er 15 år gamle og opefter. Bureauernes opgave består i først at konstruere en bruttostikprøve, der er repræsentativ for hele landet, og derefter at gennemføre spørgeskemaundersøgelsen. Bruttostikprøven skal afspejle befolkningen i forhold til aspekter som fx køn og alder.

Tabel 1 viser et overblik over dataindsamlingerne foretaget i Danmark. Det bemærkes, at spørgeskemaundersøgelsen typisk ikke bliver færdigafviklet inden for ét kalenderår. Det er derfor lidt misvisende at tale om, at undersøgelserne bliver gennemført i bestemte år. Tabel 1 viser ligeledes antallet af respondenter i hver runde samt svarprocenten. De viste svarprocenter er, hvad man normalt opnår i lignende spørgeskemaundersøgelser.

Tabel 1. Dataindsamling i Danmark (European Social Survey)

Runde	Indsamlingsperiode	Stikprøvestørrelse (netto)	Svarprocent
Runde 1 (2002)	28.10.02 - 19.06.03	1506	67,6
Runde 2 (2004)	09.10.04 - 31.01.05	1487	65,1
Runde 3 (2006)	19.09.06 - 02.05.07	1505	50,8
Runde 4 (2008)	01.09.08 - 11.01.09	1610	53,9
Runde 5 (2010)	20.09.10 - 31.01.11	1576	55,4
Runde 6 (2012)	10.01.13 - 24.04.13	1650	49,4
Runde 7 (2014)	12.09.14 - 17.02.15	1502	51,9

Kilder: ESS1-7 Documentation Reports ([www.europeansocialsurvey.org](http://www.europeansocialsurvey.org))

Da ikke alle i bruttostikprøven ville deltage i undersøgelsen, kan man ikke være sikker på, at nettostikprøven er repræsentativ for baggrundsbefolkningen. Dette problem kan der imidlertid rådes bod på ved at anvende en vægt, som er blevet konstrueret for Danmark. Denne vægt gennemgås nærmere i et senere afsnit i dette kapitel.

## 4.2. RAPPORTENS ANALYSER

Projektet vil indeholde fem overordnede analyser – baseret på ESS data for Danmark.

*For det første* vises udviklingen i livskvalitet på land og i by i absolutte tal for perioden 2002-2014. Udover at sammenligningen i sig selv er interessant, lægger undersøgelsesperioden ligeledes op til en vurdering af, om borgere på landet eller borgere i byerne klarede sig bedst under finanskrisen set i et livskvalitetsperspektiv.

*For det andet* undersøges, hvilke socioøkonomiske faktorer der kan forklare borgernes livskvalitet hhv. på landet og i byen. Blandt de socioøkonomiske variabler er: Alder, køn, partnerstatus, helbred, uddannelsesniveau, beskæftigelsesstatus og husstandens nettoindkomst (angivet i indkomst kategorier).

*For det tredje* vises udviklingen i livskvalitet i land og i by over perioden 2002-2014, når der justeres for de socioøkonomiske faktorer.

*For det fjerde* vil udviklingen i et mål for det *økonomiske råderum* blive vist for perioden 2002-2014, hhv. for land- og byboere. Borgernes økonomiske råderum vil blive målt via et spørgsmål, der går på, hvor godt man klarer sig med sin nuværende indtægt. Land-by forskelle i det økonomiske råderum er interessante at undersøge i og med, at der i landdistrikterne ofte er lavere leveomkostninger.

*For det femte* vil betydningen af det økonomiske råderum i forhold til livskvalitet blive undersøgt.

De ovennævnte fem analyser vil blive gennemført under inddragelse af samtlige danske respondenter.

Derudover vil nogle af de fem analyser blive gennemført særskilt for *sub-gruppen af respondenter, som befinder sig i arbejdsstyrken og i aldersgruppen 18-65 år*. ESS har således adspurgte respondenter, der er helt ned til 15 år gamle. Dette er atypisk i forhold til andre internationale spørgeskemaundersøgelser, som opererer med en nedre aldersgrænse på 18 år (fx European Quality of Life Survey og World Values Studies). Mindreårige borgere befinder sig i en fundamental anden situation end myndige borgere, og det kan fx tænkes, at mindreårige borgere er mindre påvirkede af en finanskrisen end myndige borgere. En anden gruppe, der omvendt kan være mere påvirket af finanskrisen end andre grupper, er personer i arbejdsstyrken. Det alternative sæt af respondenter er anvendt for at undersøge, om resultaterne ændrer sig, når man isoleret kigger på en mere homogen sub-gruppe.

### **4.3. DE ANVENDTE VARIABLER FRA ESS**

*Livskvalitet* vil blive målt med det mål for livskvalitet, der er mest anvendt og accepteret i den internationale forskningslitteratur (fx Sørensen, 2014), nemlig via følgende spørgsmål i ESS:

”Når alt tages i betragtning, hvor tilfreds er du så med dit liv som helhed?”

Dette spørgsmål skal besvares på en skala fra 0 til 10, hvor 0 betyder særdeles utilfreds og 10 betyder særdeles tilfreds.

*Land-by dimensionen*, dvs. om respondenterne bor på landet eller i en by, vil blive indfanget ved hjælp af følgende spørgsmål i ESS:

”Hvilken beskrivelse på dette kort dækker bedst det område, hvor du bor?”

På kortet var der følgende fem svarmuligheder:

1. En stor by
2. En forstad til eller udkanten af en stor by
3. En mellemstor eller mindre by
4. En landsby
5. En gård eller et hus ude på landet

Land-by dimensionen vil blive målt via en 2-delt variabel bestående af respondenter, der hhv. bor i byen og på landet. Respondenter, der angav at bo i en af de *første tre* af ovenstående kategorier, anses for at bo i en by, mens respondenter, der angav at bo i en af de *sidste to* af ovenstående kategorier, anses for at bo på landet. Respondenter, der anses for at bo i en by, er altså dem, der har angivet at bo enten i en stor by, i en forstad til eller i udkanten af en stor by eller i en mellemstor eller mindre by. Respondenter, der anses for at bo på landet, er altså dem, der har angivet at bo enten i en landsby eller på en gård eller i et hus ude på landet.

I ESS-datasættet er der ingen anden angivelse af, hvor respondenter bor, end den selvrapporterede angivelse på de ovennævnte fem områdetyper. Datasættet indeholder således *ingen* information om respondentens bopæl i forhold til kommune, region, postnummer, sogn eller anden administrativ geografisk inddeling

Som nævnt vil en række socioøkonomiske variabler fra ESS blive anvendt: Alder, køn, partnerstatus (bor sammen med partner eller ej), hjemmeboende børn eller ej, selvrapporteret helbred (meget dårligt, dårligt, rimeligt, godt, meget godt), uddannelsesniveau (grundskole, gymnasial uddannelse, erhvervsfaglig uddannelse og kort, mellemlang og videregående uddannelse), beskæftigelsesstatus (har betalt arbejde, arbejdsløs, hjemmegående, under uddannelse, kronisk syg eller handicappet, pensioneret, anden beskæftigelse) og husstandens årlige nettoindkomst (dvs. efter skat, angivet i indkomstdeciler). Personer, der anses for at være en del af *arbejdsstyrken*, er dem, der har angivet at have et betalt arbejde og dem, der har angivet at være arbejdsløse.

Hvad angår husstandens årlige nettoindkomst, blev der spurgt forskelligt ind til dette i de syv ESS runder. I de tre første runder (2002-2006) blev der anvendt de samme 12 indkomstintervaller i alle lande. De 12 indkomstintervaller blev forudbestemt centralt med angivelse i euro, hvorefter hvert deltagende land skulle foretage en direkte omregning af disse euroværdier til værdierne i valutaen for det pågældende land. De tolv indkomstintervaller indeholdt mange snævre intervaller i den lave indkomstende og få brede indkomstintervaller i den høje indkomstende. I de fire næste runder (2008-2014) skulle hvert enkelt analysebureau, der var ansvarligt for spørgeskemaundersøgelsen, beregne 10 indkomstintervaller, således at disse svarede til decilerne i landets indkomstfordeling på det pågældende tidspunkt. De to forskellige registreringsmetoder i hhv. de tre første og fire sidste runder er blevet sammenkørt for Danmarks vedkommende ved at skabe en fælles variabel, der delte respondenterne ind i tre intervaller, der hhv. dækkede 1. til 3. indkomstdecil, 4. til 5 indkomstdecil og 6. til 10. indkomstdecil. Indkomstintervallerne, som blev anvendt i årene 2002, 2004 og 2006, er blevet indplaceret i de tre indkomstdeciler, så det bedst muligt passede til indkomstfordelingen i det pågældende år.

Endelig vil borgernes *økonomiske råderum* vil blive målt ved spørgsmålet:

”Hvilken beskrivelse på dette kort svarer bedst til din opfattelse af din husstandsindkomst for tiden?”

På kortet var der fire svarmuligheder:

1. Lever godt på den nuværende indtægt
2. Klarer dagen og vejen med den nuværende indtægt
3. Finder det svært med den nuværende indtægt
4. Finder det meget svært med den nuværende indtægt

Tabel 2 viser en oversigt over de anvendte variabler.

Tabel 2. Anvendte variabler fra ESS

Variabel	Variabel definition
Tilfredshed med livet	Tilfredshed med livet som helhed på en skala fra 0 til 10, hvor: 0 = Sædeles utilfreds med mit liv som helhed; 1 = Sædeles tilfreds med mit liv som helhed
Land	1 = Bor i en landsby <i>eller</i> på en gård eller hus ude på landet, 0 = Hvis andet
By	1 = Bor i en stor by <i>eller</i> i en forstad til eller udkanten af en stor by <i>eller</i> i en mellemstor eller mindre by; 0 = Hvis andet
Alder	Alder som kontinuert variabel
Mand	1 = Mand; 0 = Hvis andet
Kvinde	1 = Kvinde; 0 = Hvis andet
Meget dårligt eller dårligt helbred	1 = Meget dårligt helbred <i>eller</i> dårligt helbred; 0 = Hvis andet
Rimeligt helbred	1 = Rimeligt helbred; 0 = Hvis andet
Godt helbred	1 = Godt helbred; 0 = Hvis andet
Meget godt helbred	1 = Meget godt helbred; 0 = Hvis andet
Bor alene	1 = Bor ikke sammen med mand/kone/samlever; 0 = Hvis andet
Bor sammen med partner	1 = Bor sammen med mand/kone/samlever; 0 = Hvis andet
Ingen hjemmeboende børn	1 = Har ingen hjemmeboende børn; 0 = Hvis andet
Hjemmeboende børn	1 = Har et eller flere hjemmeboende børn; 0 = Hvis andet
Grundskole	1 = Grundskole (op til 10. klasse) eller derunder; 0 = Hvis andet
Gymnasial uddannelse	1 = Gymnasial uddannelse; 0 = Hvis andet
Erhvervsfaglig uddannelse	1 = Erhvervsfaglig uddannelse; 0 = Hvis andet
Kort videregående uddannelse	1 = Kort videregående uddannelse; 0 = Hvis andet
Mellemlang videregående uddannelse	1 = Mellemlang videregående uddannelse; 0 = Hvis andet
Lang videregående uddannelse	1 = Lang videregående uddannelse eller derover; 0 = Hvis andet
Har betalt arbejde	1 = Har betalt arbejde; 0 = Hvis andet
Arbejdsløs	1 = Arbejdsløs og søger job <i>eller</i> arbejdsløs og søger ikke job; 0 = Hvis andet
Hjemmegående	1 = Har husligt arbejde, passer børn eller andre, 0 = Hvis andet
Under uddannelse	1 = Under uddannelse, 0 = Hvis andet
Kronisk syg eller handicappet	1 = Kronisk syg eller handicappet, 0 = Hvis andet
Pensioneret	1 = På pension/efterløn, 0 = Hvis andet
Anden beskæftigelse	1 = Nægter eller militærtjeneste eller andet; 0 = Hvis andet
1. til 3. indkomstdecil	1 = Husstandens årlige nettoindkomst i 1. til 3. decil, 0 = Hvis andet
4. til 5. indkomstdecil	1 = Husstandens årlige nettoindkomst i 4. til 5. decil, 0 = Hvis andet
6. til 10. indkomstdecil	1 = Husstandens årlige nettoindkomst i 6. til 10. decil, 0 = Hvis andet
Meget svært med nuværende indtægt	1 = Finder det meget svært med den nuværende indtægt; 0 = Hvis andet
Svært med nuværende indtægt	1 = Finder det svært med den nuværende indtægt; 0 = Hvis andet
Klarer sig med nuværende indtægt	1 = Klarer dagen og vejen med den nuværende indtægt; 0 = Hvis andet
Lever godt på nuværende indtægt	1 = Lever godt på den nuværende indtægt; 0 = Hvis andet

#### 4.4. BESKRIVENDE STATISTIK

Tabel 3 viser beskrivende statistik for de anvendte variabler, idet alle data for de syv danske indsamlinger er blevet lagt sammen. Det fremgår fx, at den gennemsnitlige tilfredshed med livet har ligget på et relativt højt niveau (8,45). Desuden ses, at 72 % angav at bo i en by, og at 28 % angav at bo på landet. Gennemsnitsalderen for respondenter ligger på 48 år, og der er en ligelig kønsfordeling samlet set. Ca. 67 % angav at bo sammen med en partner, og 34 % havde hjemmeboende børn.

Uddannelsesmæssigt er respondenterne fordelt som følger: 22 % har grundskolen som højeste uddannelse, og respondenter med en gymnasial uddannelse, en erhvervsfaglig uddannelse, en kort, en mellemlang og en lang videregående uddannelse som højeste uddannelse udgør hhv. 8 %, 31 %, 10 %, 19 % og 10 %.

Tabel 3. Beskrivende statistik for de anvendte variabler i ESS, 2002-2014

Variabel	N	Gennemsnit	Standard- afvigelse	Minimum	Maximum
Tilfredshed med livet	10804	8,45	1,52	0	10
Land	10783	0,28	0,45	0	1
By	10783	0,72	0,45	0	1
Alder	10800	48,23	18,25	15	102
Mand	10832	0,50	0,50	0	1
Kvinde	10832	0,50	0,50	0	1
Meget dårligt eller dårligt helbred	10810	0,05	0,22	0	1
Rimeligt helbred	10810	0,19	0,39	0	1
Godt helbred	10810	0,38	0,48	0	1
Meget godt helbred	10810	0,39	0,49	0	1
Bor ikke sammen med en partner	10790	0,33	0,47	0	1
Bor sammen med en partner	10790	0,67	0,47	0	1
Ingen hjemmeboende børn	10802	0,66	0,47	0	1
Hjemmeboende børn	10802	0,34	0,47	0	1
Grundskole	10769	0,22	0,42	0	1
Gymnasial uddannelse	10769	0,08	0,27	0	1
Erhvervsfaglig uddannelse	10769	0,31	0,46	0	1
Kort videregående uddannelse	10769	0,10	0,30	0	1
Mellemlang videregående uddannelse	10769	0,19	0,39	0	1
Lang videregående uddannelse	10769	0,10	0,29	0	1
Har betalt arbejde	10511	0,56	0,50	0	1
Arbejdsløs	10511	0,04	0,19	0	1
Hjemmegående	10511	0,04	0,21	0	1
Under uddannelse	10511	0,11	0,32	0	1
Kronisk syg eller handicappet	10511	0,02	0,13	0	1
Pensioneret	10511	0,21	0,41	0	1
Anden beskæftigelse	10511	0,01	0,10	0	1
1. til 3. indkomstdecil	9391	0,26	0,44	0	1
4. til 5. indkomstdecil	9391	0,21	0,41	0	1
6. til 10. indkomstdecil	9391	0,53	0,50	0	1
Meget svært med nuværende indtægt	10687	0,01	0,11	0	1
Svært med nuværende indtægt	10687	0,04	0,20	0	1
Klarer sig med nuværende indtægt	10687	0,27	0,45	0	1
Lever godt på nuværende indtægt	10687	0,67	0,47	0	1

Note: De sammenlagte gennemsnit for grupper af enkeltvariabler, der hidrører fra samme spørgsmål (fx helbreds-spørgsmålet) summerer ikke altid til 1. Dette skyldes afrundingsfejle.

Hvad beskæftigelse angår, har 56 % fx et betalt arbejde, 4 % er arbejdsløse og 21 % er pensionerede. 53 % af respondenterne ligger i de 5 øverste indkomstdeciler, og det økonomiske råderum blandt respondenterne er generelt godt. Således lever 67 % godt på nuværende indtægt, mens 27 % klarer sig med nuværende indtægt.

Tabel 4 viser socioøkonomiske karakteristika for respondenterne i stikprøverne for hhv. land og by, når man betragter alle syv spørgeskemarunder fra 2002-2014 under et. Stikprøverne for land inkluderer respondenter, der har angivet at bo på landet, og stikprøverne for by inkluderer respondenter, der har angivet at bo i en by.

Hvis man sammenligner tallene for de to stikprøver i Tabel 4, ser man en række ligheder og forskelle mellem respondenterne fra hhv. land og by.

Der er *ligheder* mellem de to grupper med hensyn til alder og køn, selvom der er et lille flertal af mænd blandt respondenterne, der bor på landet. Desuden er den selvoplevede helbredstilstand ens for de to grupper, og i begge grupper forefindes der ca. 2 % med en kronisk sygdom eller med et handicap. De to grupper svarer også stort set ens samlet set på spørgsmålet om økonomisk råderum, og de to grupper har andelsmæssigt lige mange arbejdsløse, hjemmegående og pensionister.

Der er *forskelle* mellem de to grupper med hensyn til, om man bor sammen med en partner, og om man har hjemmeboende børn. Der er således flere landboere end byboere, der bor sammen med en partner, og landboerne har også flere hjemmeboende børn. Der er også forskelle i forhold til uddannelsesniveaut. Der er fx færre landboere, der har en mellemlang og lang videregående uddannelse. Derudover er færre landboere under uddannelse (8 % vs. 13 %). Dette ledsages af en højere beskæftigelsesandel blandt landboerne (60 % vs. 55 %) og en højere andel af landboerne, der har placeret deres husstandsindkomst i den højeste indtægtskategori (6. til 10. indkomstdecil).

Tabel 4. Socioøkonomiske karakteristika for stikprøverne for land og by, 2002-2014

Variabel	Land stikprøverne		By stikprøverne	
	N	Gennemsnit	N	Gennemsnit
<i>Alder og køn</i>				
Alder	2973	49,18	7787	47,83
Mand	2978	0,52	7805	0,50
Kvinde	2978	0,48	7805	0,50
<i>Helbred</i>				
Meget dårligt eller dårligt helbred	2976	0,05	7799	0,05
Rimeligt helbred	2976	0,19	7799	0,18
Godt helbred	2976	0,37	7799	0,38
Meget godt helbred	2976	0,39	7799	0,38
<i>Partner</i>				
Bor ikke sammen med en partner	2973	0,26	7794	0,36
Bor sammen med en partner	2973	0,74	7794	0,64
<i>Børn</i>				
Ingen hjemmeboende børn	2977	0,63	7802	0,68
Hjemmeboende børn	2977	0,37	7802	0,32
<i>Uddannelse</i>				
Grundskole	2976	0,27	7785	0,20
Gymnasial uddannelse	2976	0,05	7785	0,09
Erhvervsfaglig uddannelse	2976	0,37	7785	0,29
Kort videregående uddannelse	2976	0,10	7785	0,10
Mellemlang videregående uddannelse	2976	0,16	7785	0,20
Lang videregående uddannelse	2976	0,05	7785	0,11
<i>Beskæftigelse</i>				
Har betalt arbejde	2910	0,60	7592	0,55
Arbejdsløs	2910	0,04	7592	0,04
Hjemmegående	2910	0,05	7592	0,04
Under uddannelse	2910	0,08	7592	0,13
Kronisk syg eller handicappet	2910	0,02	7592	0,02
Pensioneret	2910	0,21	7592	0,21
Anden beskæftigelse	2910	0,01	7592	0,01
<i>Husstandens årlige nettoindkomst</i>				
1. til 3. indkomstdecil	2552	0,22	6833	0,27
4. til 5. indkomstdecil	2552	0,21	6833	0,21
6. til 10. indkomstdecil	2552	0,57	6833	0,52
<i>Økonomisk råderum</i>				
Meget svært med nuværende indtægt	2956	0,01	7725	0,01
Svært med nuværende indtægt	2956	0,04	7725	0,04
Klarer sig med nuværende indtægt	2956	0,28	7725	0,27
Lever godt på nuværende indtægt	2956	0,67	7725	0,67

Note: De sammenlagte gennemsnit summerer ikke altid til 1, se fx beskæftigelse for beboere på landet. Dette skyldes afrundingsfejl.

#### 4.5. VÆGTNING AF DATA

Denne rapport vil anvende en vægtning af respondenterne i de foretagne analyser. ESS gør meget ud af brugen af vægte, og ESS opererer med i alt tre typer af vægte (ESS, 2014). Brugen af vægte afhænger af analyseformen, der anvendes.

Den første vægt er en såkaldt *designvægt*. Stikprøveudvælgelsen bygger på princippet om tilfældig udvælgelse, hvilket betyder, at alle borgere i et pågældende land (i alderen 15 år+) skal have samme sandsynlighed for at blive udvalgt til bruttostikprøven. Hvis man ikke udvælger korrekt, kan bruttostikprøven (gruppen af borgere man har valgt at kontakte) overrepræsentere eller underrepræsentere borgere i forskellige egne af landet eller forskellige typer af husholdninger. Ved brugen af designvægten kan der justeres for en eventuel skæv bruttostikprøve. I Danmark har SFI Survey hvert år udtrukket en bruttostikprøve fra det danske CPR-register, der er repræsentativ for den danske baggrundsbefolkning. Derfor har den danske designvægt gennem årene været lig 1 for alle respondenter. For de danske tal er der med andre ord ingen grund til at bruge designvægten.

Selvom man har en repræsentativ bruttostikprøve eller gennem brugen af designvægten har sikret sig, at bruttostikprøven er repræsentativ for hele baggrundsbefolkningen, kan den endelige stikprøve (nettostikprøven) stadigvæk godt overrepræsentere eller underrepræsentere visse segmenter. Dette skyldes bl.a., at der kan være opstået en skævhed i besvarelsesraten, jf. non-respons bias, på tværs af forskellige grupper af borgere. Skævheden kan med andre ord opstå, hvis nogle persongrupper nægter at svare i højere grad end andre grupper. Dette kan man justere for ved at bruge den såkaldte *poststratificeringsvægt*. Denne vægt, som også inkluderer designvægten, vægter hver respondent forskelligt, således at nettostikprøven kommer til at afspejle baggrundsbefolkningen i forhold til aldersgruppe, køn, uddannelsesniveau og bopæl efter region.

Den tredje og sidste vægt er en såkaldt *populationsvægt*. Denne bruges, når man kigger på data fra to eller flere lande i samme analyse. Brugen af populationsvægten vil her medføre, at svarene fra den enkelte respondent blive vægtet i forhold til landets størrelse.

Da denne rapport kun undersøger et enkelt land (Danmark), vil rapporten kun bruge poststratificeringsvægten i alle analyser. Denne vægt justerer som sagt for en skæv stikprøveudvælgelse samt for non-respons og sikrer dermed, at nettostikprøven (bestående af respondenterne, der har afgivet svar) er repræsentativ for befolkningen i Danmark.

#### 4.6. FINANSKRISENS FORLØB I DANMARK

Ved at kigge på udviklingen i livskvalitet gennem perioden 2002-2014 vil rapporten kunne give en indikation af, i hvilken grad finanskrisen i 2008 har påvirket livskvaliteten blandt hhv. land- og byboere. Som en slags baggrund for dette følger her en kort gennemgang af finanskrisens forløb i Danmark. Formålet er primært at få fastlagt finanskrisens tidsmæssige forløb.

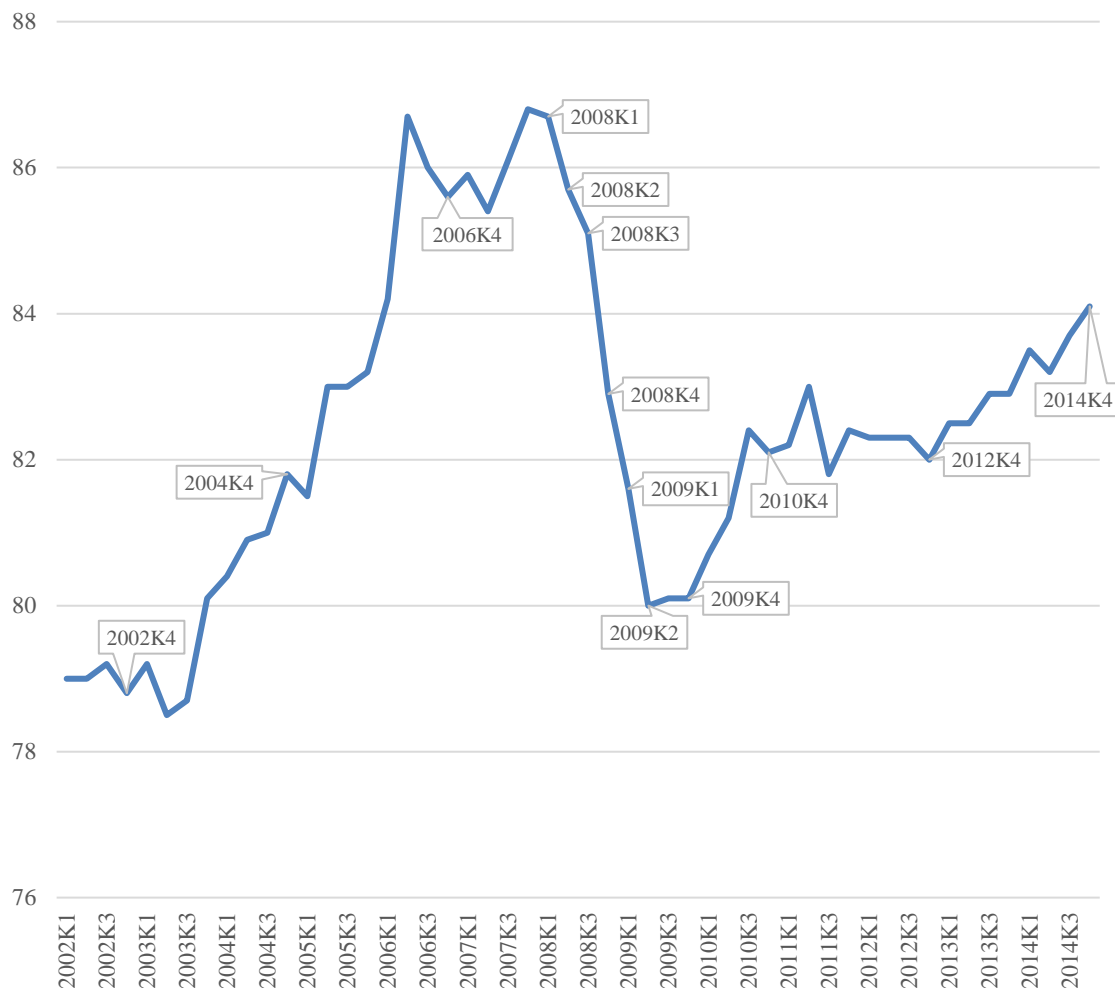


Det er alment anerkendt, at finanskrisen bl.a. udsprang af de såkaldte subprime lån i det amerikanske lånemarked for ejendomskøb (EU-Kommissionen, 2009: 1, 8-10). Siden IT-boblen i starten af nullet havde der været kontinuerlig vækst på aktiemarkederne og i realøkonomien i USA. Som følge heraf var huspriserne steget kraftigt, og drevet af forventningen om fortsat stigende huspriser var amerikanske finansielle institutioner begyndt at udstede såkaldte subprime lån til mindre kreditværdige personer. Indfrielsen af disse lån forudsatte en fortsat stigning i ejendomspriserne, idet der herved kunne opnås refinansiering. Huspriserne begyndte imidlertid at falde i 2007 og i den efterfølgende periode måtte flere og flere husejere gå fra hus og hjem. I foråret 2008 måtte et par finansielle institutioner dreje nøglen om på grund af enten tab på udlån eller anden eksponering i forhold til subprime lånene (Bear Sterns i USA og Northern Rock og Landesbank Sachsen i Europa). Det var dog først i september 2008, da en række store amerikanske, finansielle institutioner kom i problemer (Fannie Mae og Freddy Mac og forsikringsselskabet AIG), at finanskrisen for alvor brød ud. Det mest kendte eksempel er Lehman Brothers, som gik konkurs i september 2008. Herefter kollapsede aktiemarkederne på verdensplan. Bankkrisen i USA spredte sig hurtigt til resten af verden og begyndte at sætte sig spor i verdensøkonomien i form af et faldende BNP i slutningen af 2008 (EU-Kommissionen, 2009: 24, 36).

I Danmark undgik de store banker en konkurs, selvom de fik alvorlige problemer i form af store hensættelser til tab i primært ejendomsmarkedet. Den 10. største bank, Roskilde Bank, gik konkurs i sommeren 2008 og herefter fulgte en række mindre banker, der enten gik konkurs eller blev fusioneret ind i andre finansielle institutioner, fx, Forstædernes Bank, Bonusbanken, Løkken Sparekasse, Morsø Bank, Fionia Bank, Eik Bank, Amagerbanken, Sparekassen Lolland, Sparekassen Østjylland og Tønder Bank (Erhvervs- og Vækstministeriet, 2013: 252).

Figur 1 viser udviklingen i det kvartalsvise BNP i Danmark. BNP faldt markant i 4. kvartal 2008, og det fortsatte med store fald i 1. kvartal 2009 og 2. kvartal 2009. Som det ses af Figur 1, var Danmark seks år efter ikke kommet helt ud af finanskrisen endnu. I 2014 (4. kvartal) var man således stadig ikke oppe på samme BNP-niveau som før krisen.

Figur 1. Udvikling i kvartalsvist BNP, 2002-2014



Note: BNP i kvartalet er målt pr. indbygger i 1.000 kr. og i faste 2010-priser (sæsonkorrigeret).  
 Kilde: Egne beregninger på basis af tal fra statistikbanken.dk/NKN1.

#### 4.7. FINANSKRISEN I FORHOLD TIL ESS-RUNDERNE

Som vist tidligere, blev fjerde runde af ESS undersøgelsen i Danmark gennemført fra 1. september 2008 til 11. januar 2009. Denne indsamlingsperiode overlapper dermed med det første kvartal, hvor BNP viste en nedgang som følge af finanskrisen, jf. Figur 1. Man kan derfor sige, at *fjerde runde af ESS undersøgelsen i Danmark blev foretaget i starten af finanskrisen*.<sup>12</sup> Femte runde i Danmark blev gennemført fra 20. september 2010 til 31. januar 2011. Dette er en periode, hvor Danmark stadig befinder sig i finanskrisen, jf. Figur 1, og man kan derfor sige, at *femte runde af ESS undersøgelsen i Danmark blev foretaget under finanskrisen*.

<sup>12</sup> Det fremgår af ESS-datafilen, at de 1610 danske respondenter i fjerde runde af ESS undersøgelsen afgav deres svar i følgende måneder: 286 svar (september 2008), 596 (oktober 2008), 418 (november 2008), 272 (december 2008) og 38 (januar 2009).

Spørgsmålet er, om den begyndende finanskrisen i 4. kvartal 2008 når at smitte af på livskvaliteten i efteråret 2008 – målt via fjerde runde af ESS – eller om finanskrisen først sætter et aftryk i livskvaliteten på et senere tidspunkt, fx i slutningen af 2010 – målt via femte runde af ESS. Dette spørgsmål vil bl.a. blive besvaret i næste kapitel, der undersøger udviklingen i livskvaliteten over de syv ESS runder gennemført i perioden fra 2002 til 2014.

## 5. RESULTATER

### 5.1. UDVIKLING I LIVSKVALITETEN PÅ LANDET OG I BYEN

Figur 2 viser udviklingen i livskvalitet (målt ved den gennemsnitlige tilfredshed med livet) på landet og i byen fra 2002 til 2014. Tilfredsheden med livet ligger på et højt niveau gennem hele perioden for begge områdetyper, og der er ikke store udsving i de absolutte tal. Den mindste, gennemsnitlige tilfredshed med livet ligger på 8,26 for byboere i 2010, og den højeste, gennemsnitlige tilfredshed med livet ligger på 8,61 for landboere i 2012.

Figur 2. Tilfredsheden med livet på landet og i byen: Alle respondenter



Note: Antal observationer = 10778. Poststratificeringsvægt er anvendt.

Ifølge Figur 2 lader finanskrisen ikke til at have efterladt sig markante spor i den selv-vurderede livskvalitet. Finanskrisen, som tog sin begyndelse i efteråret 2008, smitter ikke synderligt af på livskvaliteten i efteråret 2008, hvor fjerde ESS runde blev gennemført. Der er dog et mindre fald i livskvaliteten i 2010 blandt både landboere og byboere.

Det er interessant at notere sig, at tilfredsheden med livet gennem hele perioden er højere blandt landboere end blandt byboere, se Figur 2. Forskellene i absolutte termer er dog meget små, fx 0,16 i 2006 og 0,15 i 2002 for at nævne de to år med de største forskelle.

Med så små forskelle er det interessant at undersøge, om forskellene mellem land og by er statistisk signifikant forskellige fra hinanden. Dette kan undersøges via en såkaldt t-

test. Tabel 5 viser resultaterne af sådanne *t*-tests for de enkelte år samt for den samlede periode. Hvis man kun kigger på forskellen mellem land og by i de enkelte undersøgelsesår, er det kun i 2006, at tilfredsheden med livet blandt landboere er statistisk signifikant højere end tilfredsheden med livet blandt byboere. Lægger man alle tal sammen og ser på den samlede periode, er tilfredsheden med livet statistisk signifikant højere blandt landboere end blandt byboere, se nederste række i Tabel 5.

Tabel 5. Test af forskel mellem land og by i forhold til tilfredsheden med livet: Alle respondenter

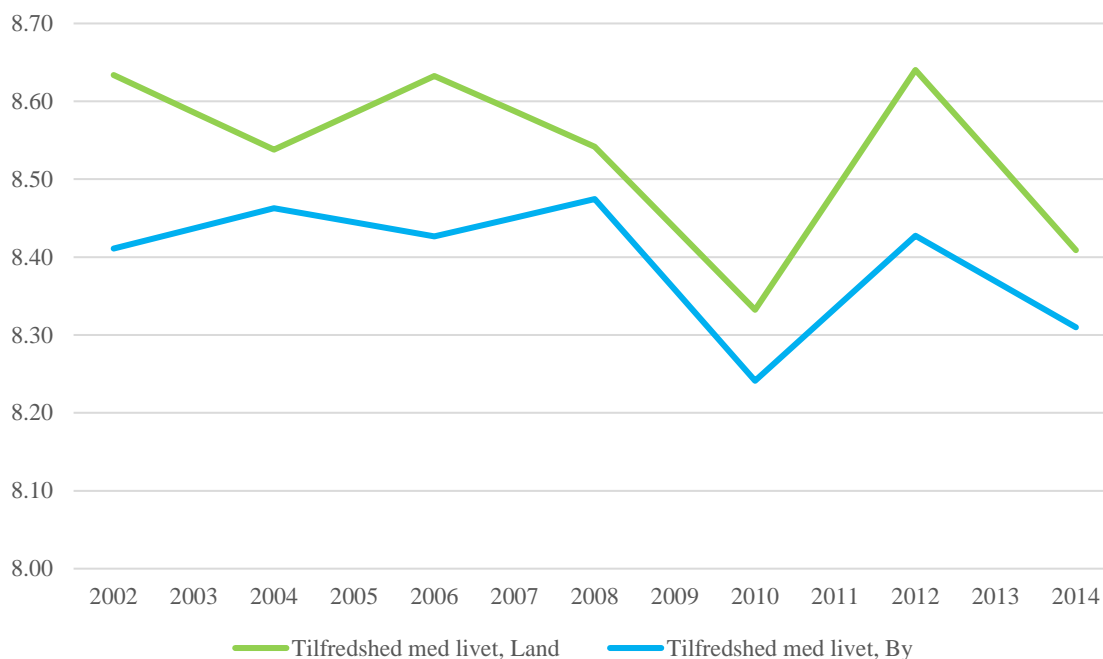
ESS runde	Gennemsnitlig tilfredshed med livet på landet	Gennemsnitlig tilfredshed med livet i byen	Antal respondenter	<i>t</i> -værdi
1 (2002)	8,52	8,37	1488	1,63
2 (2004)	8,47	8,41	1479	0,66
3 (2006)	8,58	8,42	1496	1,72*
4 (2008)	8,50	8,46	1602	0,51
5 (2010)	8,38	8,26	1573	1,33
6 (2012)	8,61	8,54	1644	0,82
7 (2014)	8,31	8,29	1494	0,20
Alle 7 runder	8,48	8,39	10778	2,65***

Note: Testen i sidste kolonne (*t*-test) tester nul-hypotesen (der siger, at de to gennemsnit er ens) op mod alternativhypotesen om, at de to gennemsnit ikke er ens. Poststratificeringsvægt er anvendt.

\*:  $p < 0,10$ ; \*\*:  $p < 0,05$ ; \*\*\*  $p < 0,01$  (2-halet)

Figur 3 viser udviklingen i livskvalitet på landet og i byen for *sub-gruppen af respondenter, der befinder sig i arbejdsstyrken og som er 18 år gamle og opefter*. Også for denne sub-gruppe af respondenter har tilfredsheden med livet ligget på et højt niveau gennem hele perioden for både land- og byboere, og der er ikke de store udsving over årene. Den mindste, gennemsnitlige tilfredshed med livet ligger på 8,24 for byboere i 2010, og den højeste, gennemsnitlige tilfredshed med livet ligger på 8,64 for landboere i 2012.

Figur 3. Tilfredsheden med livet på landet og i byen: Respondenter i arbejdsstyrken (18 år og opefter)



Note: Kun respondenter i aldersgruppen 18-65 år, der har afgivet, at de enten har et betalt arbejde eller er arbejdsløse. Antal observationer = 5917. Poststratificeringsvægt er anvendt.

Udviklingen i livskvaliteten for sub-gruppen af myndige personer i arbejdsstyrken minder meget om udviklingen i livskvaliteten i hele befolkningen. Faldet i tilfredsheden med livet fra 2008 til 2010 er dog anelse større i denne sub-gruppe både blandt byboere (-0,23 vs. -0,20) og især blandt landboere (-0,21 vs. -0,12). Dermed synes myndige personer i arbejdsstyrken at have været mere negativt påvirket af finanskrisen end befolkningen som sådan. Forskellene er dog yderst små.

Også for gruppen af myndige personer i arbejdsstyrken gælder, at tilfredsheden med livet gennem hele perioden har været højere blandt landboere end blandt byboere, se Figur 3. Forskellene i absolutte termer er dog også her meget små, fx 0,22 i 2002 og 0,21 i 2012 i årene med de største forskelle. Tabel 6 viser resultaterne af *t*-tests for disse forskelle for de enkelte år samt for den samlede periode. Det fremgår af Tabel 6, at i årene 2002, 2006 og 2012 er tilfredsheden med livet på landet statistisk signifikant højere end tilfredsheden med livet i byen. Dette er også tilfældet, hvis man ser på den samlede periode, se nederste række i Tabel 6.

Tabel 6. Test af forskel mellem land og by i forhold til tilfredsheden med livet: Respondenter i arbejdsstyrken i aldersgruppen 18-65 år

ESS runde	Gennemsnitlig tilfredshed med livet på landet	Gennemsnitlig tilfredshed med livet i byen	Antal respondenter	<i>t</i> -værdi
1 (2002)	8,63	8,41	925	2,39**
2 (2004)	8,54	8,46	822	0,70
3 (2006)	8,63	8,43	812	1,97**
4 (2008)	8,54	8,47	881	0,65
5 (2010)	8,33	8,24	843	0,81
6 (2012)	8,64	8,43	844	1,99**
7 (2014)	8,41	8,31	792	0,85
Alle 7 runder	8,54	8,39	5917	3,72***

Note: Følgende respondenter er inkluderet: Respondenter i aldersgruppen 18-65 år, der har afgivet, at de enten har et betalt arbejde eller er arbejdsløse. Testen i sidste kolonne (*t*-test) tester nul-hypotesen (der siger, at de to gennemsnit er ens) op mod alternativhypotesen om, at de to gennemsnit ikke er ens. Poststratificeringsvægt er anvendt.

\*:  $p < 0,10$ ; \*\*:  $p < 0,05$ ; \*\*\*  $p < 0,01$  (2-halet)

## 5.2. DETERMINANTER BAG LIVSKVALITET PÅ LANDET OG I BYEN

I dette afsnit undersøges, hvilke socioøkonomiske faktorer der kan forklare borgernes livskvalitet hhv. på landet og i byen. Hertil er der foretaget multiple, ordinale regressio-ner med tilfredsheden med livet som afhængig variabel og følgende socioøkonomiske faktorer som forklarende variabler: Alder, køn, bor sammen med partner, har hjemmeboende børn, helbred, uddannelsesniveau, beskæftigelsesstatus og husstandens nettoindkomst. Tabel 7 viser resultater af tre regressioner foretaget for hhv. respondenter på landet, respondenter i byer samt hele stikprøven af respondenter.

Resultatet for *hele stikprøven* af både landboere og byboere (Model 3 i Tabel 7) viser, at der er en statistisk signifikant sammenhæng mellem respondentens *alder* og dennes tilfredshed med livet. Sammenhængen er U-formet, hvilket kan udledes af, at variabelen *Alder* har en signifikant *negativ* koefficient, mens variabelen *Alder*<sup>2</sup> (alder kvadreret) har en *positiv* koefficient. Den U-formede sammenhæng betyder, at tilfredsheden med livet er stor i ungdomsårene, hvorefter den begynder at falde, men kun op til en vis alder, hvorefter tilfredsheden med livet begynder at stige. Alderen, hvor tilfredsheden med livet når et lavpunkt, kan beregnes til at være omkring de 31 år.

For hele stikprøven gælder det derudover, at *kvinder* er mere tilfredse med deres liv end mænd. *Helbredet* spiller en stor rolle for tilfredsheden med livet: jo bedre helbred, desto højere tilfredshed med livet. Respondenter, der *bor sammen med en partner*, er statistisk signifikant mere tilfredse med livet end dem, der ikke gør. Det trækker derimod ned i tilfredsheden med livet at have en mellemlang eller lang videregående *uddannelse* set i forhold til kun at have grundskolen som højest gennemførte uddannelse. Arbejdsløse er mindre tilfredse med livet, mens respondenter, der er under uddannelse, er mere tilfredse med livet. Endelig er respondenter, hvis husstandsindkomst befinder sig i den højeste

indkomstkategori, mere tilfredse med livet end respondenter, hvis husstandsindkomst befinder sig i den laveste indkomstkategori.

Tabel 7. Determinanter bag livskvalitet på landet og i byen: Alle respondenter

	Land (Model 1)	By (Model 2)	Både land og by (Model 3)
<b>Alder og køn</b>			
Alder	-0,0119	-0,0343***	-0,0295***
Alder <sup>2</sup>	0,0003	0,0005***	0,0005***
Kvinde	0,0638	0,2060***	0,1643***
<b>Helbred</b>			
Dårligt eller meget dårligt (reference)			
Rimeligt	0,6446**	1,1624***	1,0114***
Godt	1,3512***	1,6787***	1,5769***
Meget godt	1,7327***	2,1663***	2,0372***
<b>Familie og børn</b>			
Bor sammen med partner	0,3086**	0,5659***	0,4959***
Har hjemmeboende børn	-0,0464	-0,0049	-0,0142
<b>Uddannelse</b>			
Grundskole (reference)			
Gymnasial uddannelse	-0,4343**	-0,2903***	-0,2935***
Erhvervsfaglig uddannelse	0,0469	-0,1514*	-0,0769
Kort videregående uddannelse	-0,1261	-0,1810*	-0,1526*
Mellemlang videregående uddannelse	-0,2501*	-0,3350***	-0,3026***
Lang videregående uddannelse	-0,1129	-0,3921***	-0,3342***
<b>Beskæftigelsesstatus</b>			
Har betalt arbejde (reference)			
Arbejdsløs	-1,1059***	-0,7209***	-0,8156***
Hjemmegående	-0,1717	-0,1059	-0,1256
Under uddannelse	0,2030	0,2044*	0,2087**
Kronisk syg eller handicappet	-0,8845*	-0,4059	-0,5648*
Pensioneret	-0,0424	0,2014*	0,1289
Andet	0,0971	-0,0786	-0,0304
<b>Husstandens årlige nettoindkomst</b>			
1. til 3. indkomstdecil (reference)			
4. til 5. indkomstdecil	0,0715	0,0667	0,0679
6. til 10. indkomstdecil	0,3086**	0,2449***	0,2624***
Observationer	2488	6615	9103
Pseudo R <sup>2</sup> (McFadden)	0,036	0,043	0,040

Note: Ordinal logit regression. Afhængig variabel: Tilfredshed med livet som helhed på en skala fra 0 (særdeles utilfreds med mit liv som helhed) til 10 (særdeles tilfreds med mit liv som helhed). Poststratificeringsvægt er anvendt.

\*  $p < 0,10$ ; \*\*  $p < 0,05$ ; \*\*\*  $p < 0,01$

Model 2 (Tabel 7) viser, hvilke socioøkonomiske faktorer der kan forklare *livskvaliteten blandt respondenter, der bor i byen*. De forklarende faktorer minder meget om dem, der gør sig gældende for hele stikprøven. Blandt de forklarende variabler er således alder (U-formet sammenhæng med lavpunkt ved en alder på ca. 33 år), køn, helbred, bor



sammen med partner, uddannelse (mellemlang og videregående uddannelse trækker ned), beskæftigelsesstatus (arbejdsløshed trækker ned og at være pensionist trækker op) samt husstandsindkomst.

Model 1 (Tabel 7) viser, hvilke socioøkonomiske faktorer der kan forklare *livskvaliteten blandt respondenter, der bor på landet*. Faktorerne, som gjorde sig gældende for byboerne, gør sig generelt også gældende for landboere. Der er dog visse undtagelser. Alder spiller fx ingen rolle for tilfredsheden med livet blandt respondenter, der bor på landet. Derudover spiller køn heller ingen rolle, og folk med en mellemlang eller lang videregående uddannelse skiller sig ikke (så) markant ud blandt landboerne. Med til historien hører dog, at der er færre respondenter i stikprøven af landboere end i stikprøven af byboere, og at det af den grund er sværere at få et statistisk signifikant resultat for landboerne end for byboerne. Imidlertid er selve koefficienterne for de ikke-signifikante variabler (alder, køn og videregående uddannelse) også mindre for respondenter, der bor på landet, end for respondenter, der bor i byen. Et interessant resultat er, at en kronisk sygdom eller et handicap fører til en mindre grad af tilfredshed med livet, men kun hvis man bor på landet (signifikant på 10 % signifikansniveauet). Dette kunne skyldes, at respondenter, der bor på landet, har længere afstand til hospitaler eller andre behandlingssteder end respondenter, der bor i byen.

Det kan umiddelbart virke lidt overraskende, at personer med en mellemlang og lang videregående uddannelse har en lavere tilfredshed med livet end personer med kun grundskolen som højst fuldførte uddannelse – også selvom andre variabler, såsom beskæftigelsesstatus og indkomst, holdes konstante i analysen vist i Tabel 7. Imidlertid kunne det potentielt skyldes, at ESS medtager respondenter helt ned til 15 års alderen. Unge har generelt en høj tilfredshed med livet (jf. den U-formede sammenhæng mellem alder og tilfredshed med livet), og mange unge under 18 har kun grundskolen som højst fuldførte uddannelse. Med andre ord kunne alderseffekten være inkorporeret i resultatet for uddannelse. For at undersøge dette er der lavet endnu en regressionsanalyse, der kun medtager gruppen af myndige respondenter, dvs. respondenter der er 18 år gamle og opefter. Resultatet er vist i Tabel 8.

Tabel 8. Determinanter bag livskvalitet på landet og i byen: Myndige respondenter (18 år gamle og opefter)

	Land (Model 1)	By (Model 2)	Både land og by (Model 3)
<b>Alder og køn</b>			
Alder	-0,0058	-0,0295**	-0,0244**
Alder <sup>2</sup>	0,0003	0,0005***	0,0004***
Kvinde	0,0597	0,2278***	0,1793***
<b>Helbred</b>			
Dårligt eller meget dårligt (reference)			
Rimeligt	0,6477**	1,1783***	1,0239***
Godt	1,3480***	1,6964***	1,5897***
Meget godt	1,7410***	2,1797***	2,0493***
<b>Familie og børn</b>			
Bor sammen med partner	0,3308**	0,5838***	0,5133***
Har hjemmeboende børn	-0,0448	-0,0129	-0,1913
<b>Uddannelse</b>			
Grundskole (reference)			
Gymnasial uddannelse	-0,3543*	-0,2147*	-0,2192**
Erhvervsfaglig uddannelse	0,0692	-0,1180	-0,0475
Kort videregående uddannelse	-0,0980	-0,1469	-0,1217
Mellemlang videregående uddannelse	-0,2229	-0,2988***	-0,2697***
Lang videregående uddannelse	-0,0813	-0,3518***	-0,2970***
<b>Beskæftigelsesstatus</b>			
Har betalt arbejde (reference)			
Arbejdsløs	-1,1009***	-0,7331***	-0,8239***
Hjemmegående	-0,1731	-0,1075	-0,1279
Under uddannelse	0,2174	0,1431	0,1586
Kronisk syg eller handicappet	-0,8885*	-0,4052	-0,5658*
Pensioneret	-0,0487	0,2022*	0,1274
Andet	-0,1029	-0,0748	-0,0824
<b>Husstandens årlige nettoindkomst</b>			
1. til 3. indkomstdecil (reference)			
4. til 5. indkomstdecil	0,0530	0,0381	0,0434
6. til 10. indkomstdecil	0,2705*	0,2110**	0,2293***
Observationer	2449	6495	8944
Pseudo R <sup>2</sup> (McFadden)	0,036	0,044	0,041

Note: Ordinal logit regression. Afhængig variabel: Tilfredshed med livet som helhed på en skala fra 0 (særdeles utilfreds med mit liv som helhed) til 10 (særdeles tilfreds med mit liv som helhed). Poststratificeringsvægt er anvendt.

\*  $p < 0,10$ ; \*\*  $p < 0,05$ ; \*\*\*  $p < 0,01$

Det ses i Tabel 8, at koefficienterne for mellemlang og lang videregående uddannelse bliver lidt mindre, når man kun inkluderer respondenter, der er 18 år gamle og opefter. Imidlertid er koefficienterne stadig meget statistiske signifikante for alle respondenter samlet og for respondenter, der bor i en by. Alt andet lige er det derfor også for gruppen af myndige respondenter ikke et plus i forhold til tilfredsheden med livet at have en mellemlang og lang videregående uddannelse – når øvrige parametre holdes konstante.

### 5.3. JUSTERET UDVIKLING I LIVSKVALITETEN PÅ LANDET OG I BYEN

Denne rapport har tidligere gennemgået de absolutte tal for udviklingen i livskvaliteten på landet og i byen, se fx Figur 2 og Figur 3. Her blev der ikke foretaget en statistisk analyse af, hvorvidt faldene eller stigningerne i den gennemsnitlige tilfredshed med livet mellem de enkelte undersøgelsesår er statistisk signifikante eller ej. Dette afsnit vil foretage en sådan analyse ved at foretage en række regressioner med tilfredsheden med livet som afhængig variabel og dummy variabler for de enkelte undersøgelsesår som forklarende variabler. Dummy variablerne angiver, om respondenterne har deltaget i spørgeskemaundersøgelsen i et givet undersøgelsesår eller ej. Resultaterne for disse dummy variabler vil indeholde en statistisk analyse af udviklingen i livskvaliteten over tid for hhv. respondenter der bor på landet, og respondenter der bor i byen.

Dette afsnit vil også analysere udviklingen i livskvalitet hhv. på landet og i byen, når der justeres for socioøkonomiske variabler. Af forrige afsnit fremgik, at forskellige socioøkonomiske faktorer har en betydning for livskvaliteten målt ved tilfredsheden med livet. Når man justerer udviklingen for disse socioøkonomiske variabler, får man en mere "1 til 1" sammenligning mellem land og by, fordi denne situation gør, at de to befolkningsgrupper derved kommer til at ligne hinanden på de parametre, man medtager blandt de socioøkonomiske variabler, jf. alt andet lige princippet. Metoden til at undersøge dette for hhv. land og by er at foretage regressioner med tilfredsheden med livet som afhængig variabel og de socioøkonomiske variabler og dummy variablerne for de enkelte undersøgelsesår som forklarende variabler. Resultaterne for disse dummy variabler vil indeholde en statistisk analyse af udviklingen i livskvalitet over tid, når der justeres for bagvedliggende, socioøkonomiske variabler.

Tabel 9 viser den faktiske udvikling og justerede udvikling i livskvalitet hhv. på landet og i byen, se hhv. Model 1-2 og Model 3-4. Referenceåret er begyndelsesåret 2002. Det ses, at den faktiske tilfredshed med livet på landet har været uændret gennem perioden 2002 til 2012, mens der var et fald i 2014, der er statistisk signifikant på 10 % signifikansniveauet, jf. Model 1. Den justerede tilfredshed med livet på landet har været uændret gennem perioden fra 2002 til 2014, jf. Model 2.

Det forholder sig anderledes med udviklingen med tilfredsheden med livet i byen. Således var der et statistisk signifikant fald i den faktiske tilfredshed med livet i byen i 2010, mens der var en statistisk signifikant stigning i 2012, se Tabel 9, Model 3. Den justerede tilfredshed med livet i byen viser den samme udvikling, dog med den undtagelse, at der er et fald igen i 2014, som dog kun er statistisk signifikant på 10 % signifikansniveauet, se Tabel, 9, Model 4.

For begge grupper af respondenter sker der ikke nogen ændring i perioden 2002 til 2008. Finanskrisen brød ud i efteråret 2008, og den nåede åbenbart ikke at efterlade sig spor i livskvaliteten målt i slutningen af 2008. Det er derfor interessant at undersøge, hvorledes livskvaliteten udviklede sig efter 2008. Dette kan gøres mere nøjagtigt ved at bruge 2008 som referenceår, hvilket er gjort i analyserne præsenteret i Tabel 10.

Tabel 9. Udvikling i livskvalitet over tid på landet og i byen (reference: år 2002): Alle respondenter

Runde	Land		By	
	Model 1	Model 2	Model 3	Model 4
2002 (reference)				
2004	0,0101	0,0402	-0,0095	0,0007
2006	0,0217	-0,0225	0,0440	-0,0192
2008	-0,0539	-0,1021	0,0963	0,0333
2010	-0,0978	-0,1926	-0,2124**	-0,2390***
2012	0,1645	0,1282	0,1784**	0,2178**
2014	-0,2149*	-0,2426	-0,0939	-0,1725*
Justeret for socioøkonomiske variabler	Nej	Ja	Nej	Ja
Observationer	2973	2488	7785	6615
Pseudo R <sup>2</sup> (McFadden)	0,001	0,037	0,001	0,044

Note: Ordinal logit regression med alle respondenter inkluderet. Afhængig variabel: Tilfredshed med livet som helhed på en skala fra 0 (særdeles utilfreds med mit liv som helhed) til 10 (særdeles tilfreds med mit liv som helhed). Socioøkonomiske variabler: Alder, køn, helbred, partner, børn, uddannelse, beskæftigelsesstatus og husstandens årlige nettoindkomst. Poststratificeringsvægt er anvendt.

\*  $p < 0,10$ ; \*\*  $p < 0,05$ ; \*\*\*  $p < 0,01$

Med 2008 som referenceår ses det i Tabel 10, at borgere på landet er kommet bedre og mere roligt gennem krisen end borgere i byen. Den faktiske udvikling i tilfredsheden med livet på landet er således enten bedre eller uændret efter 2008, jf. Model 1, mens den faktiske udvikling i tilfredsheden med livet i byen primært er faldet efter 2008, jf. Model 3. Den justerede udvikling på landet er helt uændret efter 2008, jf. Model 2, mens den justerede udvikling i byen primært er faldet, bortset fra en svagt statistisk signifikant stigning i 2012, jf. Model 4.

Tabel 10. Udvikling i livskvalitet over tid på landet og i byen (reference: år 2008): Alle respondenter

Runde	Land		By	
	Model 1	Model 2	Model 3	Model 4
2002	0,0539	0,1021	-0,0963	-0,0333
2004	0,0640	0,1423	-0,1057	-0,0326
2006	0,0756	0,0797	-0,0522	-0,0525
2008 (reference)				
2010	-0,0439	-0,0905	-0,3086***	-0,2723***
2012	0,2184*	0,2304	0,0822	0,1845*
2014	-0,1610	-0,1405	-0,1901**	-0,2058**
Justeret for socioøkonomiske variabler	Nej	Ja	Nej	Ja
Observationer	2973	2488	7785	6615
Pseudo R <sup>2</sup> (McFadden)	0,001	0,037	0,001	0,044

Note: Ordinal logit regression med alle respondenter inkluderet. Afhængig variabel: Tilfredshed med livet som helhed på en skala fra 0 (særdeles utilfreds med mit liv som helhed) til 10 (særdeles tilfreds med mit liv som helhed). Socioøkonomiske variabler: Alder, køn, helbred, partner, børn, uddannelse, beskæftigelsesstatus og husstandens årlige nettoindkomst. Poststratificeringsvægt er anvendt.

\*  $p < 0,10$ ; \*\*  $p < 0,05$ ; \*\*\*  $p < 0,01$

Som nævnt i metodeafsnittet kan det tænkes, at umyndige personer har været mindre påvirkede af finanskrisen end myndige personer, og at folk i arbejdsstyrken har været mere påvirkede af finanskrisen end andre persongrupper. Derfor er ovennævnte analyser

gentaget for netop denne gruppe af myndige personer i arbejdsstyrken. Resultaterne fremgår af Tabel 11, der har 2002 som referenceår, og i Tabel 12, der har 2008 som referenceår.

I Tabel 11 ses, at myndige landboere og byboere, der befinder sig i arbejdsstyrken, har haft nogenlunde samme udvikling i livskvaliteten efter 2002. Det eneste udsving i livskvaliteten sker for begge grupper i 2010 i form af et fald i både den faktiske og justerede tilfredshed med livet.

Tabel 11. Udvikling i livskvalitet over tid på landet og i byen (reference: år 2002): Respondenter i arbejdsstyrken i aldersgruppen 18-65 år

Runde	Land		By	
	Model 1	Model 2	Model 3	Model 4
2002 (reference)				
2004	-0,0615	-0,0012	-0,0272	-0,0152
2006	-0,0105	0,0494	-0,0641	-0,0823
2008	-0,0337	-0,0321	0,0029	0,0012
2010	-0,3417**	-0,3277*	-0,3337***	-0,2929**
2012	0,1091	0,1621	-0,0334	0,0019
2014	-0,2196	-0,1719	-0,2174*	-0,1831
Justeret for socioøkonomiske variabler	Nej	Ja	Nej	Ja
Observationer	1790	1614	4355	4007
Pseudo $R^2$ (McFadden)	0,002	0,032	0,001	0,036

Note: Ordinal logit regression. Afhængig variabel: Tilfredshed med livet som helhed på en skala fra 0 (særlig utilfreds med mit liv som helhed) til 10 (særlig tilfreds med mit liv som helhed). Socioøkonomiske variabler: Alder, køn, helbred, partner, børn, uddannelse, beskæftigelsesstatus og husstandens årlige nettoindkomst. Poststratificeringsvægt er anvendt.

\*  $p < 0,10$ ; \*\*  $p < 0,05$ ; \*\*\*  $p < 0,01$

Hvis man bruger 2008 som referenceår, ændrer billedet sig en smule, se Tabel 12. Her oplever byboere et fald i den justerede tilfredshed med livet i 2010, som er statistisk signifikant på 5 % signifikansniveauet, men det gør landboerne ikke, jf. Model 2 og Model 4. Koefficienterne for land og by i 2010 er dog meget ens, og den manglende signifikans på 5 % signifikansniveauet blandt landboere må derfor skyldes, at stikprøven af landboere er væsentligt mindre end stikprøven af byboere.

Tabel 12. Udvikling i livskvalitet over tid på landet og i byen (reference: år 2008):  
 Respondenter i arbejdsstyrken i aldersgruppen 18-65 år

Runde	Land		By	
	Model 1	Model 2	Model 3	Model 4
2002	0,0337	0,0321	-0,0029	-0,0012
2004	-0,0278	0,0309	-0,0302	-0,0164
2006	0,0231	0,0816	-0,0670	-0,0834
2008 (reference)				
2010	-0,3080*	-0,2956	-0,3366***	-0,2940**
2012	0,1428	0,1942	-0,0363	0,0007
2014	-0,1859	-0,1399	-0,2203	-0,1843
Justeret for socioøkonomiske variabler	Nej	Ja	Nej	Ja
Observationer	1790	1614	4355	4007
Pseudo $R^2$ (McFadden)	0,002	0,032	0,001	0,036

Note: Ordinal logit regression. Afhængig variabel: Tilfredshed med livet som helhed på en skala fra 0 (særlig utilfreds med mit liv som helhed) til 10 (særlig tilfreds med mit liv som helhed). Socioøkonomiske variabler: Alder, køn, helbred, partner, børn, uddannelse, beskæftigelsesstatus og husstandens årlige nettoindkomst. Poststratificeringsvægt er anvendt.

\*  $p < 0,10$ ; \*\*  $p < 0,05$ ; \*\*\*  $p < 0,01$

#### 5.4. BETYDNINGEN FOR LIVSKVALITET AF AT BO PÅ LANDET FREM FOR I BYEN

En anden måde at sammenligne udviklingen i livskvalitet på landet og i byen er at foretage regressioner med tilfredsheden med livet som afhængig variabel og anvende en dummy variabel for landboere som forklarende variabel. Dummy variabelen *Land* er altså lig med 1, hvis man bor på landet, og lig med 0, hvis man ikke bor på landet, dvs. i byen. Resultatet for dummy variabelen angiver derfor, om der er en højere tilfredshed med livet blandt beboere på landet end blandt beboere i byen. Hvis koefficienten er positiv og statistisk signifikant, kan man konkludere, at tilfredsheden med livet er højere blandt beboere på landet end blandt beboere i byen.

I Tabel 13 er gengivet resultaterne for fire regressionsmodeller. De to første inddrager alle respondenter. Model 1 inkluderer kun dummy variabelen for land som forklarende variabel, mens Model 2 inkluderer dummy variabelen for land samt de socioøkonomiske variabler, som er blevet brugt hidtil (alder, køn, helbred, partner, børn, uddannelse, beskæftigelsesstatus og husstandens årlige nettoindkomst). Model 3 og Model 4 indeholder de samme analyser som i Model 1 og Model 2, men her er regressionerne kun foretaget for sub-gruppen af myndige personer i arbejdsstyrken.

Når man inddrager alle respondenter, havde landboerne en statistisk signifikant højere tilfredshed med livet end byboerne i 2010, se Tabel 13, Model 1. I de øvrige år er der ikke nogen statistisk signifikant forskel mellem de to grupper. Lægger man tallene sammen for alle 7 runder, har landboerne samlet set haft en statistisk signifikant højere tilfredshed med livet end byboerne. Justeres tallene for socioøkonomiske variabler, kan der dog ikke konstateres nogen statistisk signifikant forskel mellem de to grupper, se Tabel 13, Model 2.

Tabel 13. Betydning af at bo på landet versus at bo i byen i forhold til tilfredsheden med livet fordelt på undersøgelsesår og samlet for alle undersøgelsesår

Runde	Alle respondenter		Kun respondenter i arbejdsstyrken i aldersgruppen 18-65 år	
	Koefficient for variabelen Land	Koefficient for variabelen Land	Koefficient for variabelen Land	Koefficient for variabelen Land
	Model 1	Model 2	Model 3	Model 4
2002	0,1328	-0,0215	0,1551	-0,0169
2004	0,1553	0,0666	0,1256	-0,0391
2006	0,1160	0,0388	0,2229	0,1759
2008	-0,0127	-0,1396	0,1230	-0,0259
2010	0,2468**	0,0547	0,1554	-0,0021
2012	0,1228	0,1160	0,3112**	0,2798
2014	0,0133	-0,0046	0,1598	0,1527
Alle 7 runder	0,1129***	-0,0014	0,1871***	0,0602
Justeret for socioøkonomiske variabler	Nej	Ja	Nej	Ja
Observationer (alle 7 runder)	10758	9103	6145	5621
Pseudo $R^2$ (McFadden) (alle 7 runder)	0,0002	0,0399	0,0007	0,0329

Note: Ordinal logit regression med følgende afhængige variabel: Tilfredshed med livet som helhed på en skala fra 0 (særlig utilfreds med mit liv som helhed) til 10 (særlig tilfreds med mit liv som helhed). Variablen Land er lig med 1, hvis man bor på landet og lig 0, hvis man bor i byen. Socioøkonomiske variabler: Alder, køn, helbred, partner, børn, uddannelse, beskæftigelsesstatus og husstandens årlige nettoindkomst. Poststratificeringsvægt er anvendt.

\*  $p < 0,10$ ; \*\*  $p < 0,05$ ; \*\*\*  $p < 0,01$

Resultaterne for sub-gruppen af myndige respondenter i arbejdsstyrken minder meget om resultaterne for hele stikprøven af respondenter, se Tabel 13, Model 3 og Model 4. Den eneste forskel er, at det nu er i 2012, og ikke i 2010, at landboere har en højere tilfredshed med livet i regressionerne, der ikke justerer for socioøkonomiske variabler, jf. Model 3. Heller ikke for sub-gruppen af myndige personer i arbejdsstyrken er der nogen forskel mellem land og by, når der justeres for socioøkonomiske variabler, jf. Model 4.

Resultaterne bekræfter de tidligere resultater i denne rapport. For det første er der i langt de fleste undersøgelsesår ingen statistisk signifikant forskel mellem tilfredsheden med livet på landet og tilfredsheden med livet i byen. For det andet viser de, at begge grupper er kommet nogenlunde lige godt gennem finanskrisen – med en svag tendens til, at landboere har klaret sig lidt bedre. For det tredje viser resultaterne, at landboere overordnet set har haft en lidt højere tilfredshed med livet, når man samler tallene for alle undersøgelsesår og betragter hele perioden fra 2002 til 2014 under et. Dette gør sig gældende i de faktiske tal, som ikke er justeret for socioøkonomiske variabler. Afsnittet viste derudover, at når man justerer for socioøkonomiske variabler, er der ingen forskel mellem land og by i forhold til tilfredsheden med livet – hverken i nogen af de enkelte undersøgelsesår eller samlet for hele perioden og dette uanset, om man anvender hele stikprøven eller sub-gruppen af myndige respondenter, der befinder sig i arbejdsstyrken.

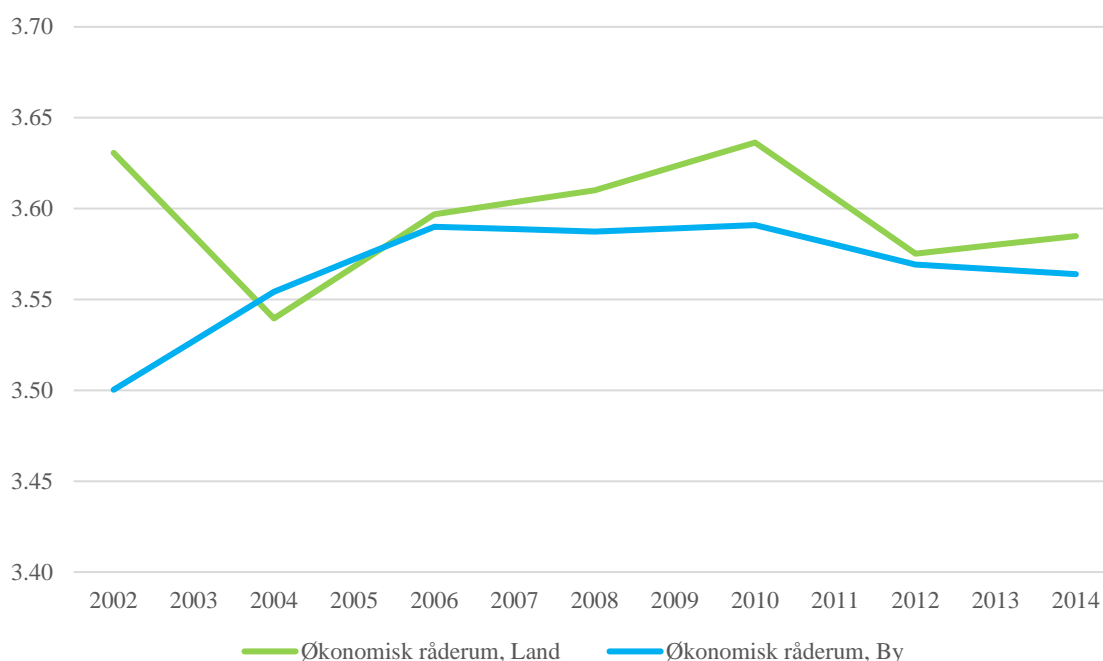
## 5.5. UDVIKLING I ØKONOMISK RÅDERUM PÅ LANDET OG I BYEN

Dette afsnit undersøger udviklingen i husholdningernes økonomiske råderum på landet og i byen. Det er interessant at undersøge det økonomiske råderum i forbindelse med selvoplevet livskvalitet, da de fleste studier kun medtager indkomsten som forklarende faktor. Generelt set er indkomsterne højere i byerne på det private jobmarked. Men dette resulterer ikke nødvendigvis i en højere livskvalitet, eftersom leveomkostninger også er højere, fx boligomkostningerne.

Figur 4 viser det gennemsnitlige, økonomiske råderum på landet og i byen gennem perioden fra 2002 til 2014 for hele stikprøven. De økonomiske råderum bliver målt på en 4-delt Likert skala, hvor 1 betyder ”har det meget svært på nuværende indtægt”, 2 betyder ”har det svært på nuværende indtægt”, 3 betyder ”klarer sig på nuværende indtægt”, og 4 betyder ”lever godt på nuværende indtægt”.

Det ses i Figur 4, at det økonomiske råderum har ligget på et højt og stabilt niveau gennem hele perioden – både på landet og i byen. Der er ikke de store udsving i tallene, som spænder fra en gennemsnitlig minimumsværdi på 3,50 (i byen i 2002) til en gennemsnitlig maksimumsværdi på 3,64 (på landet i 2010). Der har altså kun været meget små forskelle mellem land og by i det økonomiske råderum gennem årene.

Figur 4. Det økonomiske råderum på landet og i byen: Alle respondenter



Note: Gennemsnit af 4-delt variabel med følgende kodningsværdier: 1 = meget svært på nuværende indtægt, 2 = svært på nuværende indtægt, 3 = klarer sig på nuværende indtægt, 4 = lever godt på nuværende indtægt. Antal observationer = 10686. Poststratificeringsvægt er anvendt.



Der er foretaget *t*-test af, om forskellene mellem land og by er statistisk signifikante, se Tabel 14. Det økonomiske råderum på landet i 2002 (3,63) er statistisk signifikant større end det økonomiske råderum i byen i 2002 (3,50), men i de øvrige undersøgelsesår er der ingen statistisk signifikant forskel. Samlet set er det økonomiske råderum statistisk signifikant større på landet end i byen, når man lægger tallene for alle undersøgelsesår sammen, se nederste række. De faktiske forskelle er dog ekstremt små (3,60 vs. 3,57).

Tabel 14. Test af forskel mellem land og by med hensyn til økonomisk råderum: Alle respondenter

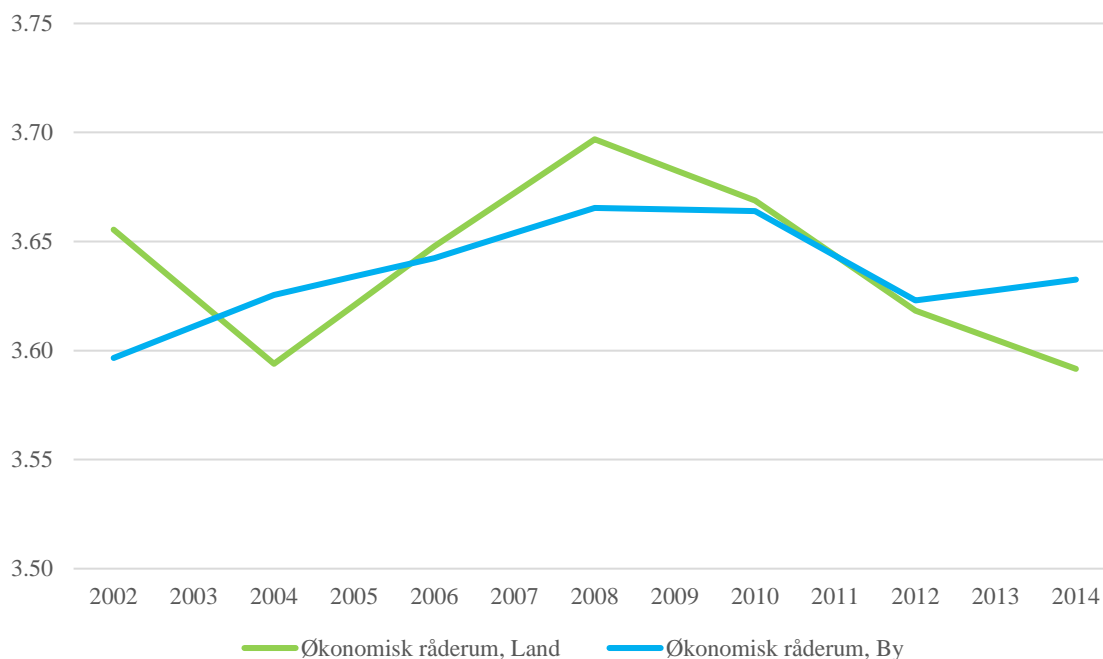
ESS runde	Gennemsnitligt økonomisk råderum på landet	Gennemsnitligt økonomisk råderum i byen	Antal respondenter	<i>t</i> -værdi
1 (2002)	3,63	3,50	1478	3,77***
2 (2004)	3,54	3,55	1465	-0,38
3 (2006)	3,60	3,59	1481	0,18
4 (2008)	3,61	3,59	1589	0,66
5 (2010)	3,64	3,59	1558	1,23
6 (2012)	3,58	3,57	1622	0,17
7 (2014)	3,58	3,56	1492	0,53
Alle 7 runder	3,60	3,57	10686	2,31**

Note: Testen i sidste kolonne (*t*-test) tester nul-hypotesen (der siger, at de to gennemsnit er ens) op mod alternativhypotesen om, at de to gennemsnit ikke er ens. Gennemsnit af 4-delt variabel med følgende kodningsværdier: 1 = meget svært på nuværende indtægt, 2 = svært på nuværende indtægt, 3 = klarer sig på nuværende indtægt, 4 = lever godt på nuværende indtægt. Poststratificeringsvægt er anvendt.

\*:  $p < 0,10$ ; \*\*:  $p < 0,05$ ; \*\*\*  $p < 0,01$  (2-halet)

Figur 5 viser det gennemsnitlige, økonomiske råderum på landet og i byen gennem perioden fra 2002 til 2014 for sub-gruppen af myndige respondenter i arbejdsstyrken.

Figur 5. Det økonomiske råderum på landet og i byen: Respondenter i arbejdsstyrken i aldersgruppen 18-65 år



Note: Gennemsnit af 4-delt variabel med følgende kodningsværdier: 1 = meget svært på nuværende indtægt, 2 = svært på nuværende indtægt, 3 = klarer sig på nuværende indtægt, 4 = lever godt på nuværende indtægt. Kun respondenter i aldersgruppen 18-65 år, der har afgivet, at de enten har et betalt arbejde eller er arbejdsløse. Antal observationer = 5904. Poststratificeringsvægt er anvendt.

Også for denne gruppe har det økonomiske råderum ligget på et højt niveau uden de store udsving gennem årene. Tallene spænder fra en gennemsnitlig minimumsværdi på 3,59 (på landet i 2014) til en gennemsnitlig maksimumsværdi på 3,70 (på landet i 2008). Igen er der kun meget små forskelle mellem land og by gennem årene. Disse forskelle er ikke statistisk signifikante, hverken i de enkelte undersøgelsesår eller samlet for hele perioden fra 2002 til 2014, se *t*-tests af forskellene i Tabel 15.

Tabel 15. Test af forskel mellem land og by med hensyn til økonomisk råderum: Respondenter i arbejdsstyrken i aldersgruppen 18-65 år

ESS runde	Gennemsnitligt økonomisk råderum på landet	Gennemsnitligt økonomisk råderum i byen	Antal respondenter	<i>t</i> -værdi
1 (2002)	3,66	3,60	921	1,43
2 (2004)	3,59	3,63	821	-0,64
3 (2006)	3,65	3,64	807	0,12
4 (2008)	3,70	3,67	881	0,73
5 (2010)	3,67	3,66	844	0,11
6 (2012)	3,62	3,62	840	-0,10
7 (2014)	3,59	3,63	792	-0,83
Alle 7 runder	3,64	3,64	5904	0,29

Note: Følgende respondenter er inkluderet: Respondenter i aldersgruppen 18-65 år, der har afgivet, at de enten har et betalt arbejde eller er arbejdsløse. Testen i sidste kolonne (*t*-test) tester nul-hypotesen (der siger, at de to gennemsnit er ens) op mod alternativhypotesen om, at de to gennemsnit ikke er ens. Gennemsnit af 4-delt variabel med følgende kodningsværdier: 1 = meget svært på nuværende indtægt, 2 = svært på nuværende indtægt, 3 = klarer sig på nuværende indtægt, 4 = lever godt på nuværende indtægt. Poststratificeringsvægt er anvendt.

\*:  $p < 0,10$ ; \*\*:  $p < 0,05$ ; \*\*\*  $p < 0,01$  (2-halet)

Konklusionen på dette afsnit om det økonomiske råderum er, at både borgere på landet og i byen har haft et stabilt og godt økonomisk råderum gennem perioden fra 2002 til 2014. Der er ikke megen forskel mellem det økonomiske råderum på landet og i byen gennem perioden. I de samlede tal for hele perioden for hele stikprøven er råderummet lidt større på landet end i byen, men denne statistisk signifikante forskel er dog meget lille i absolutte termer.

## 5.6. BETYDNINGEN AF DET ØKONOMISKE RÅDERUM FOR LIVSKVALITET

Dette afsnit vil undersøge betydningen af det økonomiske råderum for livskvaliteten. Dette gøres ved at beregne korrelationskoefficienter mellem tilfredsheden med livet og det økonomiske råderum indenfor de enkelte undersøgelsesår samt samlet for alle undersøgelsesår under et. Derudover beregnes på samme måde korrelationskoefficienter mellem tilfredsheden med livet og husstandens årlige nettoindtægt målt i de tre indkomstdeciler. Dette er gjort for at vurdere, hvilken af de to variabler har størst betydning for livskvaliteten.

Tabel 16 viser resultatet af korrelationsberegningerne. Der er en meget høj og statistisk signifikant, positiv korrelation mellem det økonomiske råderum og tilfredsheden med livet gennem alle undersøgelsesår. Korrelationskoefficienter spænder fra 0,25 til 0,33. Det økonomiske råderum lader dermed til at have en stor betydning for den selvoplevede livskvalitet. Der er ligeledes en høj og statistisk signifikant, positiv korrelation mellem husstandens årlige nettoindkomst og tilfredsheden med livet. Korrelationskoefficienterne er dog her mindre og spænder fra 0,10 til 0,16.

Det økonomiske råderum lader altså til at have større betydning for livskvaliteten end selve størrelsen af ens indkomst. Dette giver god mening, idet det økonomiske råderum både afhænger af størrelsen af ens indkomst og størrelsen af ens leveomkostninger.

Tabel 16. Betydning af økonomisk råderum og nettoindtægt for livskvalitet

ESS runde	Korrelation mellem tilfredsheden med livet og det økonomiske råderum	Korrelation mellem tilfredsheden med livet og husstandens årlige nettoindtægt
1 (2002)	0,28*	0,14*
2 (2004)	0,26*	0,10*
3 (2006)	0,25*	0,10*
4 (2008)	0,25*	0,11*
5 (2010)	0,28*	0,10*
6 (2012)	0,28*	0,11*
7 (2014)	0,33*	0,16*
Alle 7 runder	0,28*	0,11*
<b>Antal respondenter i alt</b>	<b>10675</b>	<b>9254</b>

Note: Pearson korrelation. Økonomisk råderum målt via 4-delt variabel (1 = meget svært på nuværende indtægt, 2 = svært på nuværende indtægt, 3 = klarer sig på nuværende indtægt, 4 = lever godt på nuværende indtægt) og årlig nettoindtægt målt via 3-delt variabel (1 = 1. til 3. indkomstdecil, 2 = 4. til 5. indkomstdecil, 3 = 6. til 10. indkomstdecil).

\*:  $p < 0,01$

## 5.7. HVAD SKYLDES DEN MARGINALT HØJERE LIVSKVALITET PÅ LANDET?

Indtil nu har rapporten vist, at landboere og byboere har haft stort set samme livskvalitet gennem perioden fra 2002 til 2014. Når man justerer livskvaliteten for socioøkonomiske variabler, viser tallene ingen som helst forskel i livskvalitet mellem de to grupper gennem årene. Når man kigger på de absolutte tal, er der i langt det fleste undersøgelsesår heller ingen forskel mellem livskvaliteten. Det er stort set kun i de samlede absolutte tal for hele perioden, at der er en statistisk signifikant forskel. Denne forskel består i, at tilfredsheden med livet samlet set over hele perioden har været en anelse højere blandt beboere på landet end blandt beboere i byen (8,48 vs. 8,39 for hele stikprøven, se Tabel 5 og Tabel 13).

Dette afsnit vil undersøge, hvad der kan forklare denne marginalt højere livskvalitet på landet i de samlede, absolutte tal. Dette gøres ved at foretage ti regressioner med tilfredsheden med livet som forklarende variabel. I første regression inkluderes kun dummy variabelen *Land* som forklarende variabel. I de næste ni regressioner inkluderes dummy variabelen *Land* sammen med en af de socioøkonomiske variabler, der har været anvendt i rapporten hidtil (alder, køn, helbred, partner, børn, uddannelse, beskæftigelsesstatus, husstandens årlige nettoindkomst og det økonomiske råderum). Hvis dummy variabelen for *Land* mister (noget af) sin statistisk signifikante, positive relation med tilfredsheden med livet, når man inkluderer en socioøkonomisk variabel, er det en

indikator på, at denne socioøkonomiske variabel er med til at forklare den marginalt højere livskvalitet på landet.

Resultaterne af de ti regressioner er vist i Tabel 17, som strækker sig over det næste to sider.

I Model 1, Tabel 17, genses den marginalt højere tilfredshed med livet i de faktiske, ujusterede tal for hele perioden under et. Den statistisk signifikante og positive koefficient for variabelen *Land* på 0,1129 blev også beregnet i Tabel 13, Model 1, se nederste række.

Spørgsmålet er så, om dummy variabelen *Land* mister sin statistiske signifikans, når nogle af de socioøkonomiske variabler inkluderes i modellen. Det ses, at dummy variabelen *Land* stadig er statistisk signifikant på minimum 5 % signifikansniveauet, når følgende socioøkonomiske variabler inkluderes enkeltvist: Alder, køn, helbred, børn, beskæftigelsesstatus, husstandens årlige nettoindkomst og det økonomiske råderum. Der er altså ikke nogen af disse socioøkonomiske faktorer, der kan forklare den marginalt højere tilfredshed med livet på landet.

Derimod mister dummy variabelen *Land* sin statistiske signifikans, når variabelen ”bor sammen med partner” inkluderes i regressionen, se Model 5 i Tabel 17. Vi ved fra den beskrivende statistik, at der er flere på landet, der bor sammen med en partner, end der er i byen (74 % vs. 64 %, se Tabel 4). Vi ved også, at det at bo sammen med en partner er med til at øge tilfredsheden med livet, se Tabel 8. Man kan altså på baggrund af tallene konkludere, at en væsentlig årsag til den marginalt højere tilfredshed med livet på landet skal findes i, at der er *flere på landet, der bor sammen med en partner*. Omvendt formuleret kan man sige, at det er den mere udprægede singlekultur i byen, der kan forklare den marginalt lavere tilfredshed med livet i byen.

Dummy variabelen *Land* mister derudover *noget* af sin statistiske signifikans, når uddannelse inkluderes i regressionen. Når uddannelse inkluderes, er dummy variabelen kun statistisk signifikant på det svagere 10 % signifikansniveau, se Model 7 i Tabel 17. Vi ved fra den beskrivende statistik, at der er flere i byen, der har en mellemlang og lang videregående uddannelse (20 % vs. 16 % og 11 % vs. 5 %, se Tabel 4). Vi ved også, at det at have en *mellemlang eller lang videregående uddannelse* alt andet lige trækker ned tilfredsheden med livet, se Tabel 8. Dette forklarer tilsammen, hvorfor forskellige uddannelsesfordelinger på landet og i byen er med til at forklare den højere tilfredshed med livet på landet.

Den marginalt højere tilfredshed med livet på landet kan altså forklares med, at der er flere på landet, der bor sammen med en partner, og med at der er færre højt uddannede, der bor på landet. Af de to faktorer spiller den første den største rolle. Disse to faktorer er de to faktorer, hvor landboere og byboere adskiller sig mest fra hinanden. For øvrige faktorer, der har betydning for tilfredsheden med livet, er der ikke store forskelle mellem landboere og byboere, dvs. faktorer som alder og køn, helbredstilstand, beskæftigelsesstatus, husstandsindkomst og det økonomiske råderum.

Tabel 17. Tilfredsheden med livet på landet versus byen justeret enkeltvis for en række socioøkonomiske variabler: Alle respondenter

	Model 1	Model 2	Model 3	Model 4	Model 5	Model 6	Model 7	Model 8	Model 9	Model 10
<b>Bosted</b>										
Land	0,1129***	0,0998**	0,1144***	0,1224***	0,0559	0,1162***	0,0805*	0,0957**	0,0979**	0,1064**
<b>Alder og køn</b>										
Alder		-0,0120**								
Alder <sup>2</sup>		0,0002***								
Kvinde			0,0726*							
<b>Helbred</b>										
Dårligt el. meget dårligt (reference)										
Rimeligt				1,0402***						
Godt				1,4566***						
Meget godt				1,8502***						
<b>Familie og børn</b>										
Bor sammen med partner					0,5072***					
Har hjemmeboende børn						-0,0543				
<b>Uddannelse</b>										
Grundskole (reference)										
Gymnasial uddannelse							-0,3530***			
Erhvervsfaglig uddannelse							0,0120			
Kort videregående uddannelse							-0,0523			
Mellemlang vid. uddannelse							-0,0856			
Lang videregående uddannelse							-0,1090			

**Tabel fortsættes på næste side.**

Tabel 17 fortsat. Tilfredsheden med livet på landet versus byen justeret enkeltvis for en række socioøkonomiske variabler: Alle respondenter

	Model 1	Model 2	Model 3	Model 4	Model 5	Model 6	Model 7	Model 8	Model 9	Model 10
<b>Beskæftigelsesstatus</b>										
Har betalt arbejde (reference)										
Arbejdsløs								-1,1006***		
Hjemmegående								0,0099		
Under uddannelse								-0,1336**		
Kronisk syg eller handicappet								-1,5034***		
Pensioneret								0,2681***		
Andet								-0,2467		
<b>Husstandens årlige nettoindkomst</b>										
1. til 3. indkomstdecil (reference)										
4. til 5. indkomstdecil									0,1137*	
6. til 10. indkomstdecil									0,3057***	
<b>Økonomisk råderum</b>										
Meget svært på nuværende indtægt										
Svært på nuværende indtægt										1,0169***
Klarer sig på nuværende indtægt										1,6291***
Lever godt på nuværende indtægt										2,3343***
Observationer	10758	10736	10758	10753	10743	10755	10739	10481	9371	10661
Pseudo R <sup>2</sup> (McFadden)	0,0002	0,0056	0,0004	0,0175	0,0058	0,0003	0,0013	0,0091	0,0019	0,0188

Note: Ordinal logit regression. Afhængig variabel: Tilfredshed med livet som helhed på en skala fra 0 (særdeles utilfreds med mit liv som helhed) til 10 (særdeles tilfreds med mit liv som helhed).

Poststratificeringsvægt er anvendt.

\*  $p < 0,10$ ; \*\*  $p < 0,05$ ; \*\*\*  $p < 0,01$

## 5.8. HVEM KOM BEDST GENNEM FINANSKRISEN?

Denne rapport har tidligere vendt spørgsmålet om, hvorvidt folk på landet eller folk i byen har klaret sig bedst under finanskrisen, der begyndte i 2008. Rapporten har vist, at livskvaliteten hhv. på landet og i byen var uændret gennem perioden 2002-2008. Efter 2008 blev der fundet en svag tendens til, at borgere på landet kom en anelse bedre gennem krisen end borgerne i byen. Analyserne, der viste dette, kiggede isoleret på udviklingen hhv. på landet og i byen (se Tabel 9-12). I dette afsnit lægges stikprøverne for land og by sammen for at lave en afsluttende test af spørgsmålet.

I den nye test betragtes 2008 som referenceåret, da det som sagt har vist sig, at det først er efter dette undersøgelsesår, at tilfredsheden med livet begyndte at vise statistisk signifikante udsving, se Tabel 9-12. Testen består i at regressere tilfredsheden med livet mod følgende forklarende variabler: Dummy variabelen for *Land*, en dummy variabel for efterfølgende undersøgelsesår i forhold til referenceåret og en *interaktionsvariabel* mellem disse to dummy variabler. Om landboere klarede sig bedst i perioden fra 2008 til 2010 (målt via tilfredsheden med livet), kan undersøges via følgende regression for den faktiske udvikling:

$$Y_i = \alpha + \beta_1 Land_i + \beta_2 2010_i + \beta_3 (Land_i * 2010_i) + \varepsilon_i$$

hvor:

$i$  = Den enkelte respondent i 2008 og 2010 spørgeskemarunderne

$Y_i$  = Tilfredsheden med livet på en skala fra 0 til 10

$Land_i$  = Dummy variabel for at bo på landet (1 = land, 0 = by)

$2010_i$  = Dummy variabel hvis respondent deltog i 2010 (1 = 2010, 0 = 2008)

$\varepsilon_i$  = Fejlled

Hvis  $\beta_3$  i ovennævnte regression er positiv og statistisk signifikant, betyder det, borgere på landet oplevede en bedre udvikling i tilfredsheden med livet fra 2008 til 2010 end borgere i byen.

Der blev også foretaget en regression, hvor der blev justeret for socioøkonomiske variabler. I denne regression blev de socioøkonomiske variabler inkluderet i ovennævnte regression.

Tabel 18 viser resultater for en række regressioner. De to første undersøger udviklingen fra 2008 til 2010, se Model 1 og 2. De to næste undersøger udviklingen fra 2008 til 2012. Her er kun 2008 og 2012 respondenter inkluderet, se Model 3 og 4. De to sidste undersøger udviklingen fra 2008 til 2014. Her er kun 2008 og 2014 respondenter inkluderet, se Model 5 og 6. For hvert af de tre sæt gælder, at den første model omhandler den faktiske udvikling, dvs. ikke justeret for socioøkonomiske variabler, og den næste model omhandler udviklingen, der er justeret for socioøkonomiske variabler.

Det ses af Tabel 18, at det kun er for den faktiske udvikling i tilfredsheden med livet fra 2008 til 2010, at interaktionsvariabelen er statistisk signifikant – og dette kun på 10 %



signifikansniveauet. Koefficienten er positiv, og det betyder, at borgere på landet havde en bedre udvikling i deres tilfredshed med livet i denne periode end borgerne i byen. Alle de andre fem interaktionsvariabler er ikke signifikante. Det betyder, at begge grupper havde samme udvikling i tilfredsheden med livet fra 2008 til 2010, når der justeres for socioøkonomiske variabler, samt at der ikke er nogen forskel, når man betragter perioderne 2008-2012 og 2008-2014 – uanset om man betragter den faktiske udvikling eller udviklingen, der er justeret for socioøkonomiske variabler.

Tabel 18. Sammenligning af enkelte år under krisen med 2008 i forhold til tilfredsheden med livet: Alle respondenter

	Tilfredsheden med livet i 2010 versus 2008		Tilfredsheden med livet i 2012 versus 2008		Tilfredsheden med livet i 2014 versus 2008	
	Model 1	Model 2	Model 3	Model 4	Model 5	Model 6
Land	-0,0126	-0,1577				
2010	-0,3068***	-0,2659***				
Land*2010	0,2619*	0,2132				
Land			-0,0139	-0,1065		
2012			0,0837	0,1355		
Land*2012			0,1353	0,1554		
Land					-0,0140	-0,0892
2014					-0,1888**	-0,2055**
Land*2014					0,0288	0,0489
Justeret	Nej	Ja	Nej	Ja	Nej	Ja
<i>n</i>	3174	2739	3246	2563	3098	2711
Pseudo <i>R</i> <sup>2</sup>	0,0019	0,0441	0,0005	0,0338	0,0008	0,0505

Note: Ordinal logit regression med følgende afhængige variabel: Tilfredshed med livet som helhed på en skala fra 0 (særdeles utilfreds med mit liv som helhed) til 10 (særdeles tilfreds med mit liv som helhed). Variablen Land er lig med 1, hvis man bor på landet og lig 0, hvis man bor i byen. I Model 2, 4 og 6 justeres for følgende socioøkonomiske variabler: Alder, køn, helbred, partner, børn, uddannelse, beskæftigelsesstatus og husstandens årlige nettoindkomst. Poststratificeringsvægt er anvendt.

\*  $p < 0,10$ ; \*\*  $p < 0,05$ ; \*\*\*  $p < 0,01$

Tabel 19 viser resultaterne af de seks regressioner, når de kun gennemføres for *subgruppen af myndige respondenter i arbejdsstyrken*. Det ses i Tabel 19, at ingen af de seks koefficienter for interaktionsvariablerne er statistisk signifikante. Det betyder, at der ikke er nogen forskel mellem land og by med hensyn til udviklingen i tilfredsheden med livet efter 2008 – hverken i den faktiske eller den justerede udvikling.

Man kan altså overordnet konkludere, at borgere på landet og i byen i al væsentlighed har klaret sig lige godt under finanskrisen – når man måler på udviklingen i tilfredsheden med livet. Der er kun en meget lille tendens til, at borgerne på landet har klaret sig lidt bedre. Dette gælder dog kun udviklingen fra 2008 til 2010 – og resultatet er kun svagt statistisk signifikant. Kigger man på udviklingen fra 2008 til 2012 og fra 2008 til 2014, er der ingen forskelle at spore.

Tabel 19. Sammenligning af enkelte år under krisen med 2008 i forhold til tilfredsheden med livet: Respondenter i arbejdsstyrken i aldersgruppen 18-65 år

	Tilfredsheden med livet i 2010 versus 2008		Tilfredsheden med livet i 2012 versus 2008		Tilfredsheden med livet i 2014 versus 2008	
	Model 1	Model 2	Model 3	Model 4	Model 5	Model 6
Land	0,1225	-0,0485				
2010	-0,3346***	-0,2800**				
Land*2010	0,0344	0,0516				
Land			0,1252	0,0407		
2012			-0,0357	0,0365		
Land*2012			0,1775	0,1830		
Land					0,1233	0,0213
2014					-0,2215*	-0,1689
Land*2014					0,0355	0,0610
Justeret	Nej	Ja	Nej	Ja	Nej	Ja
<i>n</i>	1791	1635	1799	1631	1764	1618
Pseudo <i>R</i> <sup>2</sup>	0,0030	0,0438	0,0012	0,0333	0,0015	0,0442

*Note:* Ordinal logit regression med følgende afhængige variabel: Tilfredshed med livet som helhed på en skala fra 0 (særdeles utilfreds med mit liv som helhed) til 10 (særdeles tilfreds med mit liv som helhed). Variablen Land er lig med 1, hvis man bor på landet og lig 0, hvis man bor i byen. I Model 2, 4 og 6 justeres for følgende socioøkonomiske variabler: Alder, køn, helbred, partner, børn, uddannelse, beskæftigelsesstatus og husstandens årlige nettoindkomst. Poststratificeringsvægt er anvendt.

\*  $p < 0,10$ ; \*\*  $p < 0,05$ ; \*\*\*  $p < 0,01$

## 6. KONKLUSION

Formålet med denne rapport var at undersøge landdistrikternes udvikling i et livskvalitetsperspektiv. Konkret undersøgte rapporten, hvordan livskvaliteten blandt borgere i de danske landdistrikter har udviklet sig i perioden 2002-2014 sammenlignet med udviklingen i livskvaliteten blandt borgere i byerne. Dette blev gjort på baggrund af data fra den europæiske spørgeskemaundersøgelse European Social Survey (ESS), som blev gennemført i Danmark i årene 2002, 2004, 2006, 2008, 2010, 2012 og 2014.

Det overordnede forskningsspørgsmål for undersøgelsen var dermed:

*Hvordan har livskvaliteten udviklet sig blandt borgerne i landdistrikterne sammenlignet med borgerne i byerne i perioden fra 2002 til 2014?*

Livskvaliteten blev målt ved spørgsmålet via følgende spørgsmål i ESS: ”Når alt tages i betragtning, hvor tilfreds er du så med dit liv som helhed?” Dette spørgsmål skulle besvares på en skala fra 0 til 10, hvor 0 betyder særdeles utilfreds, og 10 betyder særdeles tilfreds.

### 6.1. LIVSKVALITETEN PÅ LANDET OG I BYEN

Udviklingen i tilfredsheden med livet blev undersøgt ved først at belyse de faktiske niveauer og dernæst ved at belyse niveauerne, når der justeres for socioøkonomiske baggrundsvARIABLES.

#### 6.1.1 DE FAKTISKE NIVEAUER FOR TILFREDSHEDEN MED LIVET

Tilfredsheden med livet viste sig at ligge på et højt, stabilt niveau gennem hele perioden 2002-2014 – både blandt borgerne i landdistrikterne og blandt borgerne i byerne. Rapporten fandt dog, at tilfredsheden med livet var lidt højere blandt landboere end blandt byboere gennem hele perioden. Dermed bekræftede rapporten tidligere forskning, som har peget på en lidt højere livskvalitet i landområder gældende for vestlige industrilande (fx Easterlin m.fl., 2011; Sørensen, 2014; Lenzi & Perucca, 2016a).

I de fleste undersøgelsesår var forskellen mellem land og by ikke statistisk signifikant. Forskellen var dog statistisk signifikant, når alle undersøgelsesår blev samlet under et. Fx lå værdien af den gennemsnitlige tilfredshed med livet på landet på 8,48 over hele perioden, mens den gennemsnitlige tilfredshed med livet i byen lå på 8,39 over hele perioden. Forskellen er statistisk signifikant, men tallene understreger samtidig, at forskellene ikke er store i absolutte termer.

Rapporten udførte ligeledes beregninger for en sub-gruppe bestående af respondenter i arbejdsstyrken i aldersgruppen 18-65 år. For denne gruppe var tilfredsheden med livet også højere blandt landboere gennem hele perioden. Forskellen var statistisk signifikant i undersøgelsesårene 2002, 2006 og 2012. Forskellen var også statistisk signifikant for hele perioden 2002-2014 under et. Her lå de gennemsnitlige værdier for tilfredsheden med livet blandt landboere og byboerne på hhv. 8,54 og 8,39.

### 6.1.2 DE JUSTEREDE NIVEAUER FOR TILFREDSHEDEN MED LIVET

Via regressionsanalyser udpegede rapporten en række socioøkonomiske faktorer, der havde en statistisk signifikant betydning for tilfredsheden med livet. I den samlede stikprøve havde kvinder en højere tilfredshed med livet, mens alder havde en U-formet relation med tilfredsheden med livet. Den U-formede sammenhæng betyder, at tilfredsheden med livet er stor i ungdomsårene, hvorefter den begynder at falde, men kun op til en vis alder (31 år), hvorefter tilfredsheden med livet begynder at stige. Derudover tæller det negativt i forhold til tilfredsheden med livet at være arbejdsløs og at have en mellemlang og lang videregående uddannelse. Det tæller positivt i forhold til tilfredsheden med livet at have et godt helbred, at bo sammen med en partner og at befinde sig i den halvdel af befolkningen, der har den højeste, årlige nettohusstandsindtægt.

Rapporten analyser viste, at der *ikke* er nogen statistisk signifikant forskel mellem tilfredsheden med livet blandt landboere og blandt byboere, når der justeres for socioøkonomiske variabler (alder, køn, helbred, partner, børn, uddannelse, beskæftigelsesstatus og husstandens årlige nettoindkomst). Dette gælder både de enkelte undersøgelsesår samt for hele undersøgelsesperioden under et, jf. Tabel 13.

Den forskel i tilfredsheden med livet blandt land- og byboere, som blev fundet i de absolutte tal for hele perioden, forsvinder altså, når resultaterne justeres for socioøkonomiske baggrundsvariabler. Forskellen i de absolutte tal må derfor skyldes forskellige populationskonfigurationer på landet og i byen. Rapporten undersøgte via regressionsanalyser, hvilke forskelle i populationskonfigurationerne der kunne forklare den marginalt højere tilfredshed med livet på landet i de absolutte tal, og rapporten fandt, at den kunne forklares med, dels at der er flere på landet, der bor sammen med en partner, dels at der er færre højt uddannede, der bor på landet, jf. Tabel 17. Af de to faktorer spillede den første den største rolle.

Rapporten så særskilt på en speciel variabel, der målte det økonomiske råderum blandt respondenterne. Det økonomiske råderum viste sig at være mere positivt korreleret med tilfredsheden med livet end husstandens årlige nettoindtægt. Rapporten fandt dog ikke store forskelle mellem land og by, hvad angår det økonomiske råderum. Kun i 2002 samt for hele undersøgelsesperioden under et var der en statistisk signifikant forskel mellem land og by. Landboere havde et signifikant højere økonomisk råderum i disse to tilfælde, men forskellene var meget små i absolutte termer, jf. Tabel 14. For subgruppen af respondenter i arbejdsstyrken mellem 18-65 år var der ingen statistisk signifikante forskelle mellem land og by. Forskelle i det økonomiske råderum kunne ikke forklare den marginalt højere tilfredshed med livet på landet i de absolutte tal, da dette blev undersøgt i en regressionsanalyse, jf. Tabel 17.

## 6.2. UDVIKLING I LIVSKVALITET OG FINANSKRISENS INDVIRKNING

Denne rapport undersøgte også udviklingen i tilfredsheden med livet over tid særskilt for landboere og byboere. For begge grupper skete der ingen signifikant ændring i tilfredsheden med livet gennem de første fire undersøgelsesår, dvs. 2002, 2004, 2006 og 2008. Dette gælder både i de absolutte tal og i tallene, der er justeret for socioøkonomiske baggrundsvariabler. I årene efter 2008 er tilfredsheden med livet hovedsageligt

enten uændret eller faldende, og der er en tendens til, at landboerne klarer sig lidt bedre end byboerne.

Ud fra rapportens analyse af udviklingen i tilfredshed med livet på landet og i byen var det ikke muligt at fælde en endelig dom over, hvilken af de to områder, der har klaret sig bedst gennem finanskrisen, som begyndte i 2008. Rapporten foretog derfor en række afsluttende regressionsanalyser, der endeligt skulle afgøre dette spørgsmål. Disse analyser betragtede undersøgelsesåret 2008 som basisår før krisen, og tre typer regressionser blev foretaget, hvor følgende sammenligninger blev foretaget: 1) år 2010 sammenlignet med år 2008, 2) år 2012 sammenlignet med år 2008 og 3) år 2014 sammenlignet med år 2008. I regressionsanalysen blev der inkluderet en såkaldt *interaktionsvariabel* for år og om man boede på landet eller ej. Hvis denne interaktionsvariabel var statistisk signifikant, ville det betyde, at respondenter på landet har klaret sig bedst gennem finanskrisen – målt på tilfredsheden med livet. Regressionsanalyserne blev gennemført både uden og med justering for socioøkonomiske variabler og for både gruppen af alle respondenter og for sub-gruppen af respondenter i arbejdsstyrken mellem 18-65 år – svarende til i alt 12 regressionser. Overordnet viste resultaterne, at land- og byboere har klaret sig lige godt gennem finanskrisen. Således var 11 ud af 12 interaktionsvariabler statistisk insignifikante. Kun i ét tilfælde kunne der konstateres en forskel. Dette tilfælde vedrørte tilfredsheden med livet blandt samtlige respondenter i 2010 i forhold til i 2008 under inddragelse af de ujusterede tal. I denne periode (2008-2010) havde landboere en bedre udvikling i tilfredsheden med livet end byboerne. Forskellen var dog kun signifikant på 10 % signifikansniveauet, jf. Tabel 18.

### 6.3. AFRUNDING

I Danmark er der et udbredt billede af de danske landdistrikter som værende områder i tilbagegang. De danske landdistrikter går til tider under betegnelser som Udkantsdanmark og Den Rådne Banan, hvilket vækker associationer om områder i forfald.

Denne rapport har vist, at de danske landdistrikter ikke er tilbagegangsområder, når man betragter udviklingen i et livskvalitetsperspektiv. Rapporten tegner således et mere positivt udviklingsbillede end det gængse, som tager udgangspunkt i mere traditionelle udviklingsparametre såsom jobskabelse, befolkningstal mv. Rapporten viser, at borgene i landdistrikterne er mindst lige så tilfredse med livet som folk, der er bosat i byerne. Rapporten viser også, at folk i landdistrikterne er kommet lige så godt gennem 2008 finanskrisen som folk i byerne, når man betragter udviklingen i et livskvalitetsperspektiv.

## 7. LITTERATURLISTE

- Artelaris, P. (2017). Geographies of crisis in Greece: A social well-being approach. *Geoforum*, Vol. 84, 59-69.
- Arechavala, N.S., Espino, P.Z. & Traperero, B.P. (2015). The economic crisis and its effects on the quality of life in the European Union. *Social Indicators Research*, Vol. 120, 323-343.
- Aslam, A. & Corrado, L. (2012). The geography of well-being. *Journal of Economic Geography*, Vol. 12, 627-649.
- Berry, B.J.L. & Okulicz-Kozaryn, A. (2011). An urban-rural happiness gradient. *Urban Geography*, Vol. 32, No. 6, 871-883.
- Betti, G. (2017). What impact has the economic crisis had on quality of live in Europe? A multidimensional and fuzzy approach. *Quality & Quantity*, Vol. 51, 351-364.
- Brakman, S, Garretsen, H. & van Marrewijk, C. (2015). Regional resilience across Europe: On urbanisation and the initial impact of the Great Recession. *Cambridge Journal of Regions, Economy and Society*, Vol. 8, 225-240.
- Brereton, F., Clinch, J.P & Ferreira, S. (2008). Happiness, geography and the environment. *Ecological Economics*, Vol. 65, 386-396.
- Capello, R., Caragliu, A. & Fratesi, U. (2015). Spatial heterogeneity in the costs of the economic crisis in Europe: Are cities sources of regional resilience? *Journal of Economic Geography*, Vol. 15, 951-972.
- Chang, S.S., Stuckler, D. & Yip, P. (2013). Impact of 2008 global economic crisis on suicide: Time trend study of 54 countries. *British Medical Journal*, 347, doi: <https://doi-org.proxy1-bib.sdu.dk/10.1136/bmj.f5239> (publiceret 17. september 2013).
- Danmarks Statistik (2016). *Statistikdokumentation for livskvalitetsindikatorer 2015*. København: Danmarks Statistik. Tilgængelig her: [www.dst.dk](http://www.dst.dk) (adgang: 11. august 2017).
- Dunlop, S., Davies, S. & Swales, K. (2016). Metropolitan misery: Why do Scots live in 'bad places to live'? *Regional Studies, Regional Science*, Vol. 3, No. 1, 379-398.
- Erhvervs- og Vækstministeriet (2013). *Den finansielle krise i Danmark – årsager, konsekvenser og læring*. København: Erhvervs- og Vækstministeriet.
- ESS (European Social Survey) (2014). *Weighting European Social Survey Data*. Tilgængelig her: <http://www.europeansocialsurvey.org> (adgang: 17. juli 2017).

- EU-Kommissionen (2009). *Economic Crisis in Europe: Causes, Consequences and Responses*. Directorate-General for Economic and Financial Affairs, European Commission. Luxembourg: Office for Official Publications of the European Communities.
- Easterlin, R.A., Angelescu, L. & Zweig, J.S. (2011). The impact of modern economic growth on urban-rural differences in subjective well-being. *World Development*, Vol. 39, No. 12, 2187-2198.
- Gerdtham, U. & Johannesson, M. (2001). The relationship between happiness, health, and socio-economic factors: Results based on Swedish microdata. *Journal of Socio-Economics*, Vol. 30, 553-557.
- Gilbert, A., Colley, K. & Roberts, D. (2016). Are rural residents happier? A quantitative analysis of subjective wellbeing in Scotland. *Journal of Rural Studies*, Vol 44, 37-45.
- Gili, M, Roca, M, Basu, S., McKee, M. & Stuckler, D. (2013). The mental health risks of economic crisis in Spain. *European Journal of Public Health*, Vol. 23, No. 1, 103-108.
- Gudmundsdottir, D.G. (2013). The impact of economic crisis on happiness. *Social Indicators Research*, Vol. 110, 1083-1101.
- Helliwell, J.F. & Putnam, R.D. (2004). The social context of well-being. *Philosophical Transactions: Biological Sciences*, Vol. 359, 1435-1446.
- Helliwell, J., Layard, J. & Sachs, J. (2017). *World Happiness Report 2017*. New York: Sustainable Development Solutions Network.
- Lenzi, C. & Perucca, G. (2016a). Are urbanized areas source of life satisfaction? Evidence from EU regions. *Papers in Regional Science*, doi: 10.0000/pirs.12232.
- Lenzi, C. & Perucca, G. (2016b). Life satisfaction across cities: Evidence from Romania. *Journal of Development Studies*, Vol. 52, No. 7, 1062-1077.
- Mohseni-Cheraghlou, A. (2016). The aftermath of financial crises: A look on human and social wellbeing. *World Development*, Vol 87, 88-106.
- Morrison, P.S. (2011). Local expressions of subjective well-being. The New Zealand experience. *Regional Studies*, Vol. 45, No. 8, 1039-1058.
- OECD (2015). *How's life? 2015: Measuring Well-Being*. Paris: OECD Publishing.
- Petrakos, G. & Psycharis, Y. (2016). The spatial aspects of economic crisis in Greece. *Cambridge Journal of Regions, Economy and Society*, Vol. 9, 137-152.
- Piper, A.T. (2015). Europe's capital cities and the happiness penalty: An investigation using the European Social Survey. *Social Indicators Research*, Vol. 123, 103-126.

Reinhart, C.M. & Rogoff, K.S. (2008). *This time is different: A panoramic view on of eight centuries of financial crises*. NBER working paper13882. Cambridge: National Bureau of Economic Research.

Reinhart, C.M. & Rogoff, K.S. (2008). The aftermath of financial crises. *American Economic Review*, Vol. 99, No. 2, 466-472.

Requena, F. (2016). Rural-urban living and level of economic development as factors in subjective well-being. *Social Indicators Research*, Vol. 128, 693-708.

Stiglitz, J.E., Sen, A, & Fitoussi, J.-P. (2009). *Report by the Commission on the Measurement of Economic Performance and Social Progress*. Commission on the Measurement of Economic Performance and Social Progress. Tilgængelig her: <http://ec.europa.eu/eurostat/documents/118025/118123/Fitoussi+Commission+report> (adgang: 11. juli 2017)

Sørensen, J.F.L (2014). Rural-urban differences in life satisfaction: Evidence from the European Union. *Regional Studies*, Vol. 48, No. 9, 1451-1466.

Weckroth, M., Kemppainen, T. & Dorling, D. (2017). Socio-economic stratification of life satisfaction in Ireland during an economic recession: A repeated cross-sectional study using the European Social Survey. *Irish Journal of Sociology*, Vol. 25, No. 2, 128-149.