

Særligt højtuddannede har højere løn i byerne end på landet

Af Kasper Marc Rose Nielsen, Anne Kaag Andersen, Thomas Thorsen, Emil Habes og Kamilla Tofting

I disse år vokser de store danske byer, mens antallet af indbyggere i de mindre byer og på landet falder. Samtidig sker der en koncentration af personer med lange uddannelser i de større byer, hvor de gennemsnitlige lønninger også er højest.

For at nuancere billedet ses der i denne analyse på sammenhænge mellem løn, uddannelse og bopæl for at undersøge, om der er geografiske forskelle i lønudviklingen for beskæftigede med forskellige uddannelsesniveauer fra 1980 til 2016.

Analysens hovedkonklusioner:

- De højtuddannede koncentrerer sig i de tætbefolkede pendlingsområder. I 1980 havde 6 pct. af de beskæftigede i det mest tætbefolkede pendlingsområde en lang videregående uddannelse, mens det i 2016 var steget til 24 pct. De tilsvarende tal for det tyndest befolkede pendlingsområde var 3 pct. i 1980 og 4 pct. i 2016.
- I 1980 var andelen af faglærte næsten 7 gange større end andelen af beskæftigede med en lang videregående uddannelse i København, mens forskellen mellem grupperne kun var 7 procentpoint i 2016. I de mindre tætbefolkede pendlingsområder er der fortsat klart flere faglærte end beskæftigede med lange videregående uddannelser.
- I 2016 var den gennemsnitlige løn for højtuddannede højere i pendlingsområder med høj befolkningstæthed end i pendlingsområder med lav befolkningstæthed, og forskellen mellem lønningerne i de forskellige områder er blevet større siden 1980.
- For faglærte og ufaglærte var den gennemsnitlige løn også højere i områder med høj befolkningstæthed end i områder med lav befolkningstæthed, men den absolutte forskel i kroner og ører er mindre end for de højtuddannede.

Forskelle mellem land og by

Både indbyggere og jobs samles i disse år i de større byer, og de beskæftigede i de tæt befolkede områder har gennemsnitligt en højere uddannelse og en højere løn end i de mere tyndt-befolkede områder¹. Koncentrationen af beskæftigelsen og den højere løn kan skyldes agglomerationsfordele for virksomhederne. Brancher med højere vækst findes oftere i byerne, mens de mindre produktive brancher typisk ligger uden for byerne. Byerne giver virksomhederne lettere adgang til kvalificeret arbejdskraft og til at interagere med samarbejdspartnere, leverandører og afsætningsmarkeder², hvilket kan føre til højere produktivitet og dermed også til højere time-løn til de ansatte.

Den højere løn i byerne kan også skyldes, at der er forskelle i leveomkostningerne mellem de tæt- og tyndtbefolkede pendlingsområder, fx i form af højere boligpriser i de tætbefolkede områder. Det kunne betyde, at de beskæftigede i byerne ville forsøge at forhandle sig til en højere løn for at dække de højere leveomkostninger³. De højere leveomkostninger kan også betyde en sortering af de beskæftigede, hvor de mest produktive/højtlønnede bosætter sig i byerne, da disse har råd til de højere leveomkostninger.

Undersøgelser⁴ har vist, at i USA er det særligt de beskæftigede med mindst en college-uddannelse, der får en højere løn, når de bor i et tætbefolket område, mens beskæftigede med lavere uddannelse ikke har et tilsvarende lønhop, og at forskellen er øget fra 1970 til 2015.

Spørgsmålet er, om den samme forskel og udvikling findes i Danmark? Denne analyse ser nærmere på, hvor i landet beskæftigede med et givent uddannelsesniveau bor og på om forskellene i timelønnen mellem land og by har ændret sig i Danmark fra 1980 til 2016, for beskæftigede med forskellige uddannelsesniveauer.

Beskæftigede med lange videregående uddannelser samles i byerne

De sidste mange år er der sket en markant ændring i sammensætningen af de beskæftigede i Danmark, jf. figur 1. I starten af 1980'erne var der stort set lige mange beskæftigede uden en erhvervskompetencegivende uddannelse (ufaglærte) og med en erhvervsuddannelse (faglærte) blandt de 25-59-årige beskæftigede. Siden da er antallet af ufaglærte faldet, mens antallet af faglærte steg frem til årtusindeskiftet. Siden midten af 00'erne er både antallet af ufaglærte og antallet af faglærte faldet markant: Antallet af ufaglærte i beskæftigelse er reduceret med 22 pct., mens antallet af faglærte i beskæftigelse er faldet med 9 pct. fra 2007 til 2016.

Den største fremgang i antallet af beskæftigede er blandt personer med en lang videregående uddannelse. Siden 1980 er antallet steget fra ca. 54.000 til ca. 262.000 beskæftigede, hvilket svarer til en stigning på 388 pct. Den største tilbagegang over årene er blandt de ufaglærte, hvor der i 2016 var 39 pct. færre i beskæftigelse end i 1980.

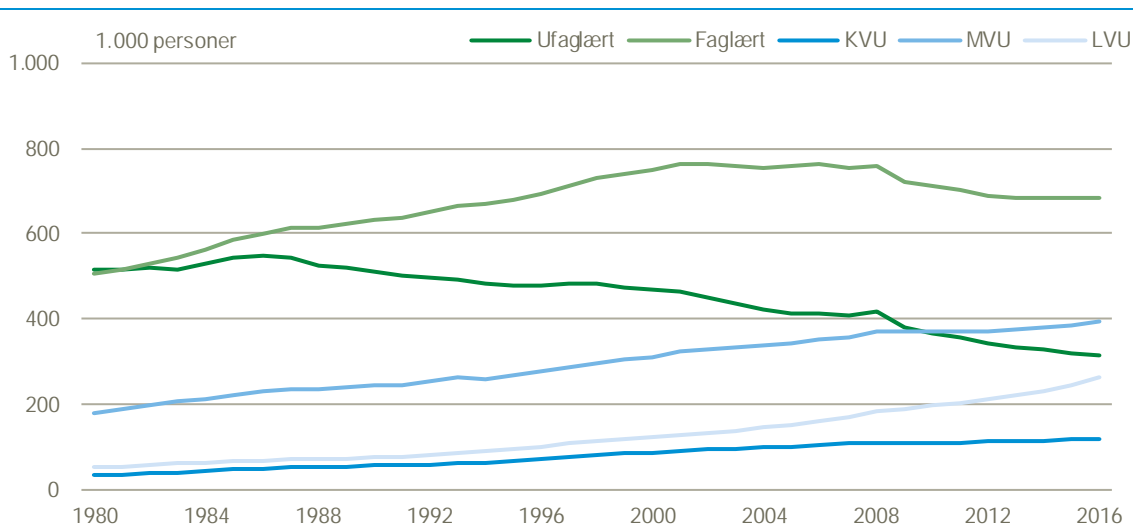
¹ Se fx DST Analyse (2016) *Årsager til at beskæftigelsen koncentrerer sig i de større byer* og DST Analyse (2018): *Indbyggere og jobs samles i byerne*.

² Se fx DST Analyse (2018): *Er de store arbejdsmarkeder mere produktive end små?* og Winther, Lars og Høst, Anders Kamp (2019): *Job polarization in the new economy in Danish cities: location, size, and the role of the public sector*, Kraks Fond Byforskning., som peger på polariseringen i jobs samt en øgning i de højt- og lavtlønnede jobs og et fald i jobs på mellemlønniveauet som hovedforklaringen bag forskellene mellem by og land. De nye jobs opstår i byerne eller større områder, mens landsområder er domineret af landbrug-, fremstillings- og servicejobs.

³ Hvis lønforskellen mellem land og by alene skyldtes meromkostninger for de beskæftigede, ville virksomhederne kunne flytte og få arbejdskraften billigere et andet sted, hvilket indikerer, at der også må være forskelle mellem land og by, der ikke alene påvirker de beskæftigede.

⁴ I januar 2019 offentliggjorde The Economist artiklen *A new, grim look at the prospects for American workers without college degrees* med resultater fra Autor, D. og Fournier, J.: *No Country for Young Men: The Inversion of the Rural-Urban Age Gradient* (endnu ikke offentliggjort).

Figur 1 Antal beskæftigede efter uddannelsesniveau for 25-59-årige



Anm.: De mellemlange videregående uddannelser (MVU) indeholder professionsbachelor- og bacheloruddannelser. De lange videregående uddannelser (LVU) er kandidat- og forskeruddannelser.

Kilde: Særkørsel på Danmarks Statistiks befolknings- og uddannelsesregister

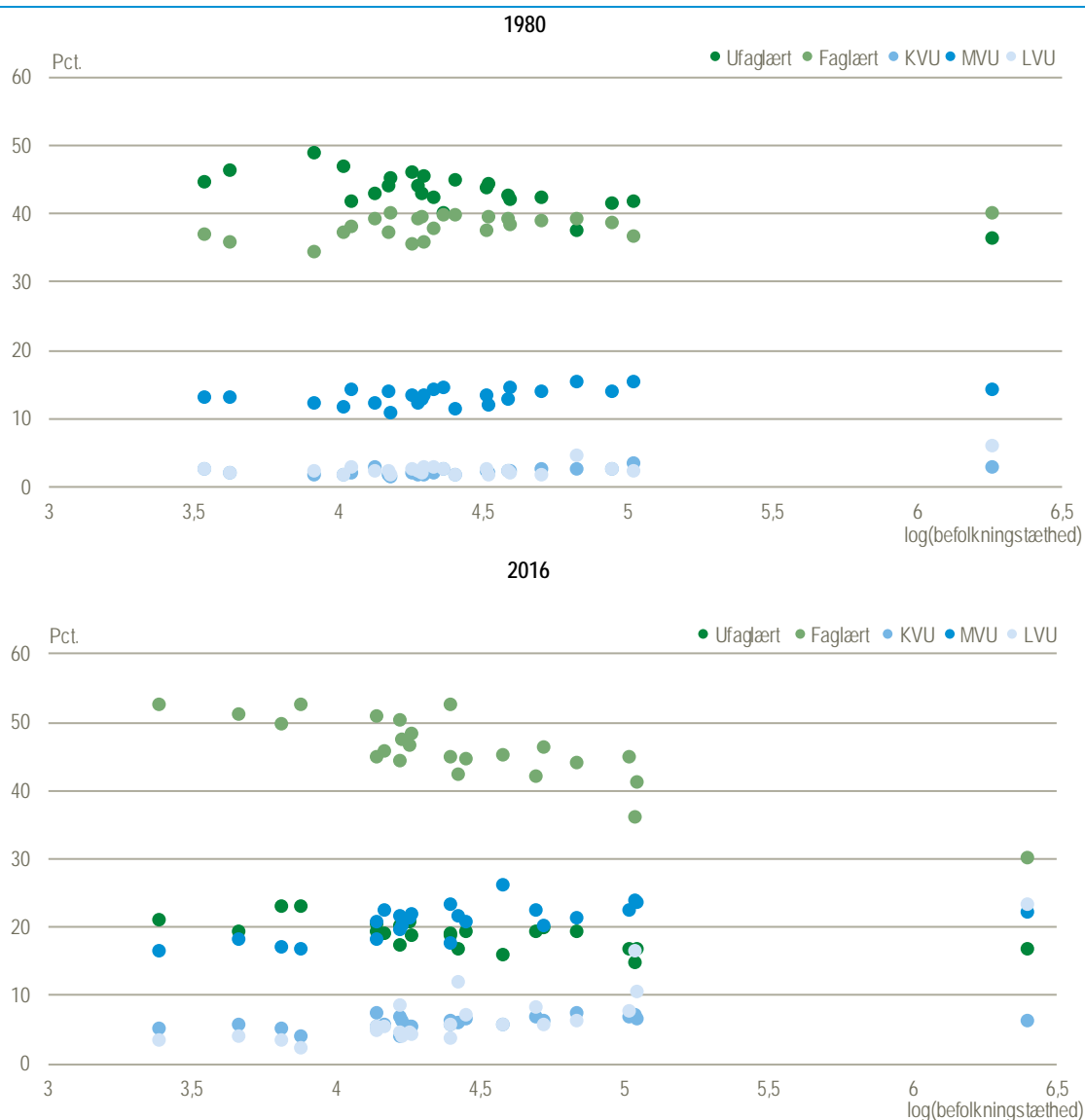
Ændringen i uddannelsessammensætningen blandt de beskæftigede er ikke forløbet ens i hele landet, jf. figur 2. I 1980 var de ufaglærtes andel af de beskæftigede højest i de tyndtbefolkede pendlingsområder, mens andelen var lidt lavere i de mere tætbefolkede pendlingsområder. For de øvrige uddannelsesniveauer var andelen lidt højere i mere tætbefolkede pendlingsområder. Et pendlingsområde er et geografisk område med meget pendling inden for området, og begrænset pendling ind og ud af området, læs mere i bilag 1.

I 2016 udgjorde de faglærte den største andel af de beskæftigede i alle pendlingsområderne, men overvægten var mindre desto mere tætbefolkede pendlingsområdet var. Samtidig var andelen af beskæftigede med en lang videregående uddannelse markant lavere i de tyndtbefolkede pendlingsområder end i de tætbefolkede. Fx var forskellen i andelen af beskæftigede med lang videregående uddannelse mellem Tønder, som var det mest tyndtbefolkede pendlingsområde både i 1980 og 2016, og København, som i 1980 og 2016 var det mest tætbefolkede pendlingsområde, 20 procentpoint. Omvendt var andelen af faglærte 22 procentpoint højere i Tønder end i København.

Det betyder samtidig, at forholdet mellem faglærte og beskæftigede med en lang videregående uddannelse har ændret sig markant fra 1980 til 2016 i København. I 1980 var andelen af faglærte 34 procentpoint større end andelen af beskæftigede med en lang videregående uddannelse i København, mens den i 2016 kun var 7 procentpoint større. Tilsvarende var forskellen mellem de to uddannelsesniveauer i Tønder 42 procentpoint i 1980 og 49 procentpoint i 2016⁵.

⁵ I 1980 var der 77 pendlingsområder i Danmark. Figur 2 for 1980 er gentaget for disse pendlingsområder. Hovedkonklusionen er den samme.

Figur 2 Uddannelsessammensætningen i pendlingsområder



Anm. 1.: De mellemlange videregående uddannelser (MVU) indeholder professionsbachelor- og bacheloruddannelser. De lange videregående uddannelser (LVU) er kandidat- og forskeruddannelser.

Anm. 2: Pendlingsområderne fra 2016 er sorteret efter befolkningstæthed i det enkelte år. Rækkefølgen varierer en smule i de to år.

Anm. 3: Prikkerne viser andelen af beskæftigede fra hver af de fem uddannelsesgrupper i et pendlingsområde.

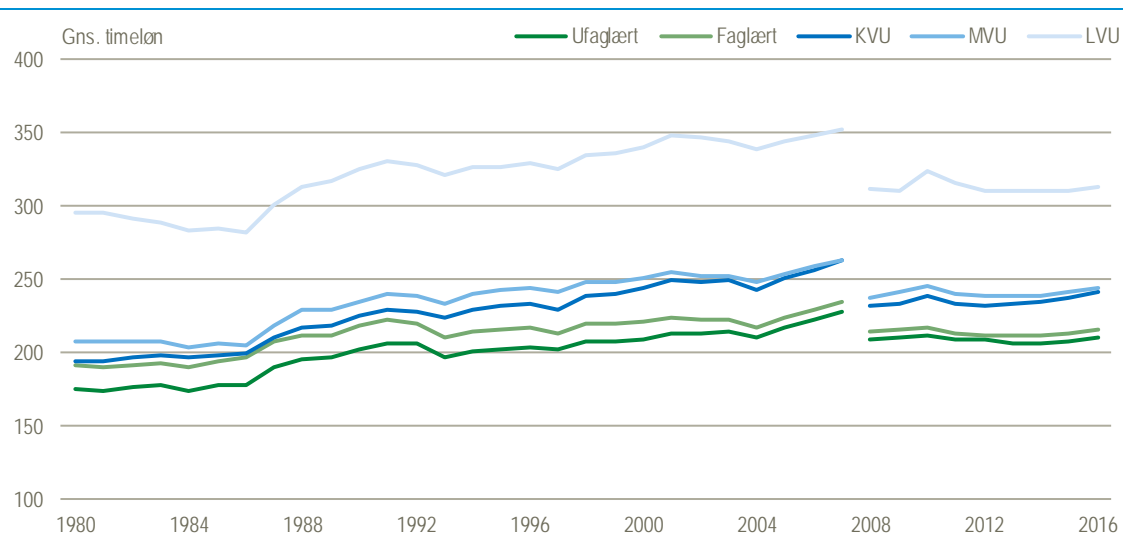
Kilde: Særkørsel på Danmarks Statistiks befolknings- og uddannelsesregister

Personer med kort videregående uddannelse har haft de største lønstigninger

Lønudviklingen fra 1980 til 2016 har ikke været ens for alle beskæftigede. De beskæftigede med en lang videregående uddannelse har i alle årene haft den højeste gennemsnitlige timeløn, mens de ufaglærte har haft den laveste jf. figur 3. Det er gruppen af beskæftigede med en kort videregående uddannelse, der har haft den største stigning i timelønnen. I 1980 var deres timeløn på samme niveau som de faglærtes, mens timelønnen i 2016 var steget til et niveau tæt på de beskæftigede med en mellemlang videregående uddannelse. Som det fremgår af figuren har der været databrud i 2007/2008 – læs mere i bilag 3.

Mens figur 3 viser lønudviklingen for Danmark som helhed, fokuserer det næste afsnit på, om lønudviklingen har været forskellig alt efter hvor i landet man bor.

Figur 3 Real timeløn efter uddannelsesnivea. 2015 priser



Anm. 1.: De mellemlange videregående uddannelser (MVU) indeholder professionsbachelor- og bacheloruuddannelser. De lange videregående uddannelser (LVU) er kandidat- og forskeruuddannelser.

Anm. 2: Databrud 2007/2008 grundet overgang til E-indkomstregistret til lønoplysningerne i IDA, der kan læses mere om dette i bilag 3.

Anm. 3: Timelønnen er omregnet til 2015-niveau ved forbrugerprisindekset.

Kilde: Særkørsel på Danmarks Statistiks befolknings-, uddannelses- og IDA-register

Boks 1: Hvem indgår?

I analysen sammenlignes timelønnen for beskæftigede med forskellige uddannelsesniveauer fra 1980 til 2016. For at få en så sammenlignelig gruppe af beskæftigede som muligt over årene, er der opstillet visse betingelser for, om en beskæftiget medtages eller ej.

Ønsket er over årene at måle på en sammenlignelig gruppe af beskæftiget, derfor skal personens primære status være som beskæftiget lønmodtager. Dermed indgår fx ikke studerende, selvstændige, medarbejdende ægtefæller eller pensionister. Fravalget af selvstændige skyldes, at disse ikke på samme måde som lønmodtageren har en lønudbetaling, men derimod trækker et beløb ud af deres firma. Derudover betinges der også på, at den beskæftigede i året ikke må have været i gang med en ordinær uddannelse i året for at sikre, at studiejob, praktik og lignende ikke indgår.

Yderligere betinges der også på, at den beskæftigede skal være i alderen 25-59 år, hvilket er et forsøg på at fjerne forskelle i uddannelsesveje- og tilbagetrækningsvalg over årene.

Oplysninger om de beskæftigede fjernes, hvis kvaliteten af den oplyste timeløn ikke er god nok ([læs mere](#)), det ikke er muligt at knytte en branche til den beskæftigedes ansættelse samt, hvis uddannelsesoplysningen er imputeret ([læs mere](#)). Uddannelsesoplysningerne fra før 1973 stammer fra Folke- og Boligtællingen i 1970, hvor højeste fuldførte uddannelse eller den igangværende uddannelse, som personen angav i Folke- og Boligtællingen for årene mellem 1970 til 1973 anvendes. Igangværende lange videregående uddannelser indgår dog ikke grundet den høje frafaldsprocent på disse. Dette kan betyde, at antallet af beskæftigede på et givent uddannelsesniveau under- eller overvurderes især for 1980.

Til at inddelle uddannelserne efter niveau bruges den seneste uddannelsesgruppering, så uddannelsesniveaet over årene vil være det samme. Dermed vil fx sygeplejerskeuddannelsen i alle årene klassificeres som en mellemlang videregående uddannelse.

Til at placere de beskæftigede i pendlingsområderne anvendes den beskæftigedes bopælskommune, jf. bilag 1. Dermed vil beskæftigede uden en oplyst bopælskommune ikke indgå.

Den endelige population vil dermed være alle 25-59-årige i beskæftigelse i 1980, 1990, 2000, 2010 eller 2016, der har en brugbar uddannelses-, løn, og bopælsoplysning.

Personer i de tætbefolkede pendlingsområder tjener mest og forskellen er blevet større

Uanset uddannelsesniveaue er gennemsnitstimelønnen højere, desto højere befolkningstæthed - både i 1980 og i 2016⁶. Det fremgår af figur 4, som viser den gennemsnitlige timeløn for beskæftigede for de fem uddannelsesniveauer alt efter befolkningstæthed i henholdsvis 1980 og 2016⁷. Men den højere løn i de tætbefolkede pendlingsområder afhænger både af den beskæftigedes uddannelsesniveaue og af tidspunktet.

De beskæftigede med en lang videregående uddannelse havde i 1980 den laveste lønforskel mellem at bo i et tyndt- eller tætbefolket pendlingsområde, mens de i 2016 havde den største. I 1980 betød en fordobling af befolkningstætheden en stigning i timelønnen på 5 kr., mens den samme ændring i 2016 betød en stigning på næsten 18 kr. i timen.

Den højere timeløn ved at bo i de tætbefolkede pendlingsområder eksisterede også for både de ufaglærte og faglærte i 1980 og i 2016, men for disse grupper har der ikke været den samme ændring. I 1980 var timelønnen for de ufaglærte i beskæftigelse nemlig knap 8 kr. højere ved en fordobling i befolkningstætheden, mens samme ændring i 2016 gav den ufaglærte en stigning på lidt over 8 kr. i timen. Blandt de faglærte betød en fordobling i befolkningstætheden i 1980 omtrent 6 kr. mere i timen, mens det i 2016 knap var 8 kr.⁸.

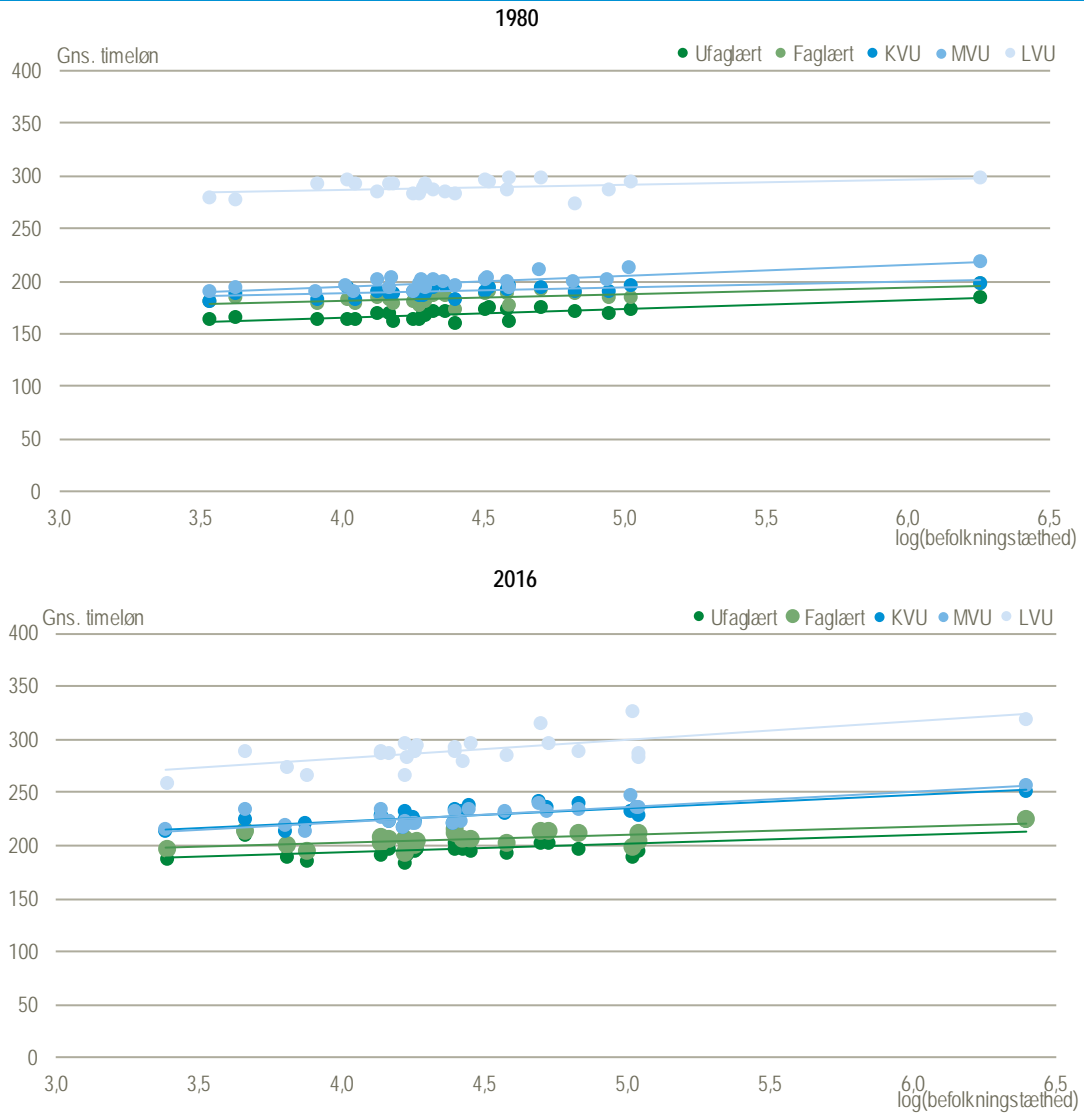
Samlet ses det, at de højtuddannede får den største gevinst ud af at bo i tætbefolket område, og at forskellen er blevet større fra 1980 til 2016. Med andre ord kan tendensen fra USA også påvises i Danmark, på trods af forskelle i datagrundlag, geografi og tidsperiode.

⁶ Dette ses af de indtegnede tendenslinjer, der viser den lineære sammenhæng mellem den gennemsnitlige timeløn og befolkningstætheden for pendlingsområderne. Tendensen udvikler sig over årene mellem 1980 og 2016. Det fremgår af bilag 4, som indeholder figur 4 for 1990, 2000 og 2010.

⁷ I analysen ses der ikke på, hvor i landet den beskæftigede udfører sit arbejde, så der vil være overførsler mellem pendlingsområder, da den beskæftigede tilhørsforhold afhænger af bopælen. Fx vil lønnen tilfalde pendlingsområdet Tønder for arbejde udført i København, hvis den beskæftigede er bosat i Tønder.

⁸ Figur 4 er gentaget i bilag 2 for de 77 pendlingsområder i 1980. Hovedkonklusionen er den samme.

Figur 4 Real timeløn i land og by. 2015 priser



Anm. 1.: De mellemlange videregående uddannelser (MVU) indeholder professionsbachelor- og bacheloruddannelser. De lange videregående uddannelser (LVU) er kandidat- og forskeruddannelser.

Anm. 2: Databrud 2007/2008 grundet overgang til E-indkomstregistret til lønoplysningerne i IDA, hvilket kan være med til at forklare den begrænsede udvikling i niveauet for timelønnen mellem 1980 og 2016.

Anm. 3: Timelønnen er omregnet til 2015-niveau ved forbrugerprisindekset.

Kilde: Særkørsel på Danmarks Statistiks befolknings-, uddannelses- og IDA-register

Boks 2: Er der tale om en København-effekt?

Pendlingsområdet København adskiller sig fra de andre pendlingsområder både ved størrelse, uddannelsessammensætning og lønniveau. Derfor er det værd at undersøge, om den fundne sammenhæng mellem timeløn og befolkningstæthed bæres af København alene. Men tabel 1 viser, at det ikke er tilfældet. Hvis København udelades mindskes hældningen på tendenslinjen for de ufaglærte og faglærte både i 1980 og 2016, hvilket vil sige, at sammenhængen mellem bopæl og timeløn bliver svagere for disse grupper, mens den øges for de beskæftigede med en videregående uddannelse.

Tabel 1 Koefficienter for tendenslinjen i figur 4, med og uden pendlingsområdet København

	Med København		Uden København	
	1980	2016	1980	2016
Ufaglært	7,9*	8,3*	7,0*	3,6
Faglært	5,9*	7,5*	4,2	5,6
KVU	5,2*	12,3*	7,0*	13,2*
MVU	10,8*	14,1*	11,2*	14,3*
LVU	4,8	17,5*	4,9	20,0*

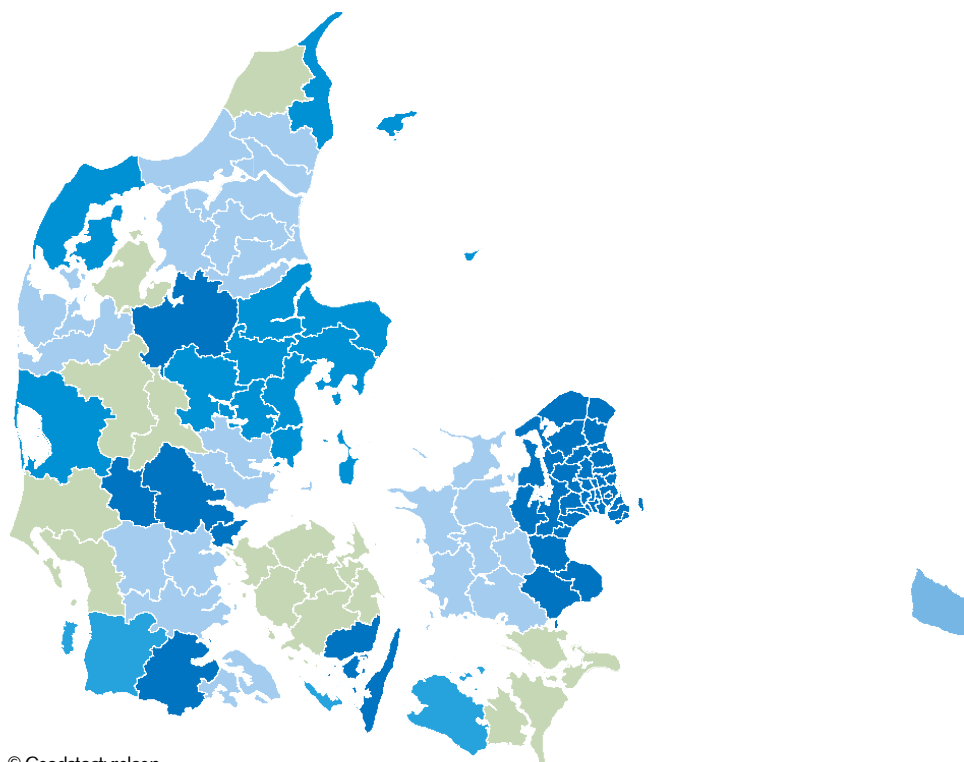
Anm.: * Indikerer signifikans på et 5 procentsignifikansniveau.

Kilde: Særkørsel på Danmarks Statistiks befolknings-, uddannelses- og IDA-register

Bilag 1: Pendlingsområder og kommuner

Landets kommuner kan i 2016 inddeles i 25 pendlingsområder, som fremgår af kortet. I analysen er det mindste pendlingsområde Ærø dog slået sammen med Svendborg. Pendlingsområderne afgrænses ved de beskæftigedes pendlingsmønstre fra bopæl til arbejdssted, hvorved kommunerne med de stærkeste pendlingsmæssige bånd kommer til at udgøre et samlet pendlingsområde. En nærmere beskrivelse af, hvordan afgrænsningen af de enkelte pendlingsområde er foretaget kan finde i DST analysen [Færre og større pendlingsområder](#) fra 22. november 2016.

Figur 5: Pendlingsområder. 2016



© Geodatastyrelsen

I tabellen er vist hvilke kommuner, der hører til det enkelte pendlingsområde samt størrelse på dette i 1980 og 2016.

Tabel 2. Oversigt over pendlingsområder. 2016

Pendlingsområde	Kommune	Befolkningstæthed	
		1980	2016
		Indbyggere pr. km ²	
Tønder	Tønder	34,0	29,5
Ringkøbing og Skjern	Ringkøbing-Skjern	37,4	38,9
Thisted og Nykøbing M	Morsø, Thisted	49,7	44,9
Nakskov	Lolland	65,0	48,1
Herning	Herning, Ikast-Brande	55,4	62,5
Aabenraa	Aabenraa	61,6	62,6
Holstebro	Holstebro, Lemvig, Struer	64,4	64,3
Bornholm	Bornholm, Christiansø	81,2	67,7
Viborg	Viborg	56,9	68,0
Skive	Skive	70,1	68,2
Nykøbing F og Vordingborg	Guldborgsund, Vordingborg	71,5	70,2
Hjørring	Hjørring	73,0	70,6
Frederikshavn	Frederikshavn, Læsø	91,2	80,7
Esbjerg	Esbjerg, Fanø, Varde	78,2	81,0
Aalborg	Aalborg, Brønderslev, Vesthimmerlands, Rebild, Mariagerfjord, Jammerbugt	75,2	82,9
Kolding	Kolding, Haderslev, Vejen	72,4	85,3
Svendborg	Svendborg, Langeland, Ærø	98,2	97,0
Vejle og Fredericia	Vejle, Fredericia, Billund	90,4	109,0
Næstved og Slagelse	Næstved, Slagelse, Odsherred, Holbæk, Kalundborg, Ringsted, Sorø	97,4	111,9
Horsens	Horsens, Hedensted	109,6	125,1
Sønderborg	Sønderborg	150,8	150,5
Aarhus	Aarhus, Syddjurs, Norddjurs, Favrskov, Odder, Randers, Silkeborg, Samsø, Skanderborg	123,5	153,4
Odense	Odense, Middelfart, Assens, Faaborg-Midtfyn, Kerteminde, Nyborg, Nordfyns	139,4	154,4
København	København, Frederiksberg, Ballerup, Brøndby, Dragør, Gentofte, Gladsaxe, Glostrup, Herlev, Albertslund, Hvidovre, Høje-Taastrup, Lyngby-Taarbæk, Rødovre, Ishøj, Tårnby, Vallensbæk, Furesø, Allerød, Fredensborg, Helsingør, Hillerød, Hørsholm, Rudersdal, Egedal, Frederikssund, Greve, Køge, Halsnæs, Roskilde, Solrød, Gribskov, Faxe, Stevn, Lejre	520,3	597,5

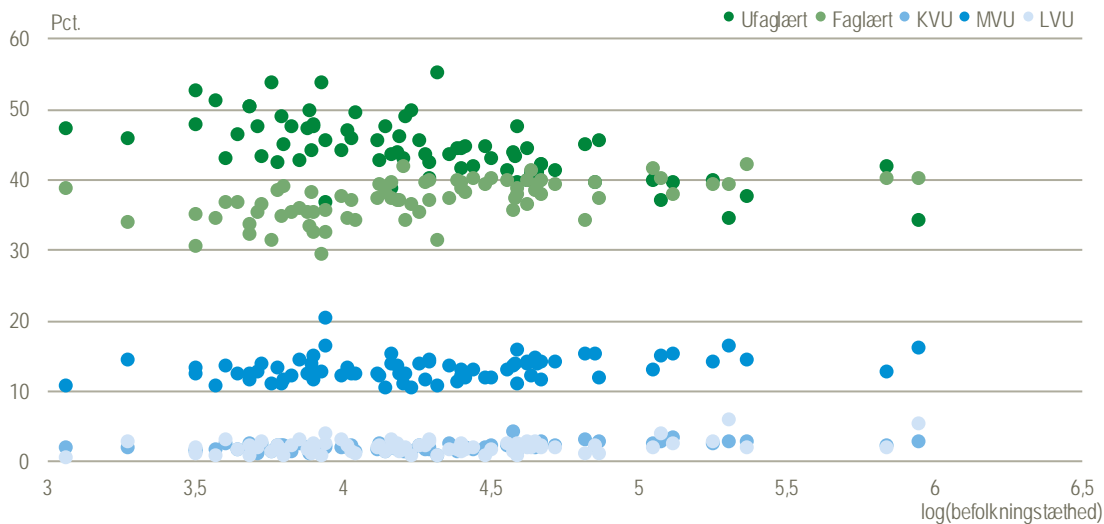
Kilde: ARE207, ARE2 og befolkningsregistret

Bilag 2: Pendlingsområderne i 1980

I analysen bruges pendlingsområdeinddelingen fra 2016 som geografisk inddeling. Pendlingsområderne ændrer sig dog over tid, idet de afhænger af de beskæftigedes pendlingsmønstre, som ændrer sig hele tiden. I dette afsnit ses der derfor på, om mønstrene i 1980 ændres, hvis pendlingsområdeinddelingen fra 1980 bruges i stedet for områdeinddelingen fra 2016. I 1980 var der 77 pendlingsområder.

Figur 6 svarer til figur 2 ovenfor – men med pendlingsområdeinddelingen fra 1980. Det ses, at andelen af ufaglærte er højest i de tyndtbefolkede pendlingsområder, samt at der igen er en lavere andel i de mere tætbefolkede områder. For de øvrige uddannelsesniveauer er der også igen en højere andel i de mere tætbefolkede pendlingsområder end i de tyndtbefolkede.

Figur 6 Uddannelsessammensætningen efter pendlingsområdefordelingen i 1980



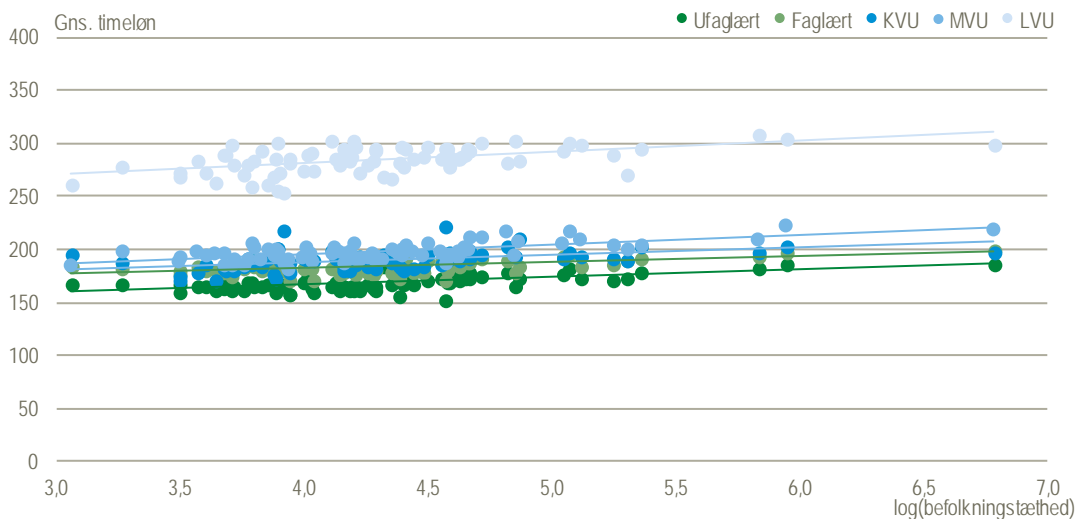
Anm.: De mellemlange videregående uddannelser (MVU) indeholder professionsbachelor- og bacheloruddannelser. De lange videregående uddannelser (LVU) er kandidat- og forskeruddannelser.

Kilde: Særkørsel på Danmarks Statistiks befolknings- og uddannelsesregister

I figur 7 gentages sammenhængen mellem timeløn og befolkningstæthed nu med de 77 pendlingsområder fra 1980. Ligesom i figur 4 ses der også her en positiv sammenhæng for alle fem uddannelsesniveauer – en stigning i timelønnen ved en øgning af befolkningstætheden.

Der er dog forskelle både i hældningskoefficienten og niveauet for de enkelte uddannelsesniveaues tendenslinjer. Ved pendlingsområdeinddelingen fra 1980 stiger timelønnen mere for de beskæftigede med en lang og kort videregående uddannelse ved en øgning af befolkningstætheden ift. pendlingsområdeinddelingen fra 2016, mens forøgelsen af timelønnen er mindre for de ufaglærte, faglærte og beskæftigede med en mellemlang videregående uddannelse. Dette ændrer dog ikke ved, at ændringen i sammenhængen mellem timeløn og befolkningstæthed over årene har været større for beskæftigede med en lang videregående uddannelse end tilfældet har været for de ufaglærte og faglærte.

Figur 7 Timeløn i land og by efter pendlingsområdefordelingen i 1980



Anm. 1.: De mellemlange videregående uddannelser (MVU) indeholder professionsbachelor- og bacheloruddannelser. De lange videregående uddannelser (LVU) er kandidat- og forskeruddannelser.

Anm. 2: Databrud 2007/2008 grundet overgang til E-indkomstregistret til lønoplysningerne i IDA.

Anm. 3: Timelønnen er omregnet til 2015-niveau ved forbrugerprisindekset.

Kilde: Særkørsel på Danmarks Statistiks befolknings- og uddannelsesregister

Bilag 3: Databrud

I analysen fokuseres på årene 1980 og 2016, hvilket er det første og sidste år, hvor der foreligger oplysninger om de beskæftigedes timeløn i IDA-registrene. Disse to nedslag betyder, at der sammenlignes hen over to markante databrud: kommunesammenlægningen i 2007 og overgangen til elndkomst i 2008. Håndteringen af disse to uafhængige databrud beskrives nedenfor.

Databrud 2007: Kommunesammenlægninger

For at kunne placere kommunerne i 1980 i pendlingsområderne for 2016 er de blevet oversat til kommunerne i 2016. Da man ved kommunesammenlægningen i enkelte tilfælde ikke placerede hele kommunen i den nye kommune kan det risikeres, at enkelte kommuner fra 1980 ikke indgår i samme pendlingsområde i 2016. Det er tilfældet for fire områder:

- Grejs Sogn fra Tørring-Uldum Kommune blev placeret i Vejle Kommune, mens resten af kommunen blev placeret i Hedensted Kommune. I analysen er hele Tørring-Uldum Kommune lagt i Vejle Kommune.
- Voerladegård Sogn blev placeret i Skanderborg Kommune, mens resten af Brædstrup Kommune indgik i Horsens Kommune. I analysen indgår hele Brædstrup Kommune i Horsens Kommune.
- Bevtoft Sogn blev lagt i Haderslev Kommune, mens resten af Nørre Rangstrup Kommune blev placeret i Tønder Kommune. I analysen indgår Nørre Rangstrup Kommune i Haderslev Kommune.
- Vester Nebel Sogn fra Egtved Kommune indgår i Kolding Kommune, mens resten af kommunen blev lagt i Vejle Kommune. I analysen indgår hele Egtved Kommune i Vejle Kommune.

Databrud 2008: Overgang til elndkomst

For at undersøge betydningen af overgangen til elndkomst som grundlaget for lønoplysningen i IDA, viser figur 8 sammenhængen mellem befolkningstætheden i pendlingsområderne og de beskæftigedes uddannelsesniveaue (figur 4 i analysen) for en række år omkring databrudet, hvor lønnen fra IDA sammenlignes med fortjeneste i alt i kr. pr. præsteret time fra LON-registret, der ikke indeholder samme brud.

Som det ses, er der store forskelle mellem lønoplysningerne fra IDA og lønregistret i årene 2007-2009 både i hældning og i niveau for tendenslinjerne.

Fra 2007 til 2008 reduceres både hældning og niveau for lønnen fra IDA for alle fem uddannelsesniveauer. Hvis lønnen tages fra lønregistret, er det derimod kun niveauet, der mindskes for de beskæftigede med en lang eller kort videregående uddannelse samt for de ufaglærte og faglærte, mens hældningen er større. For beskæftigede med en mellemlang videregående uddannelse ses det omvendte: mindre hældning og større niveau, når timelønnen hentes fra lønregistret.

Fra 2008 til 2009 er der ligeledes ikke overensstemmelse mellem de to lønoplysninger. Ændringen i hældningen for faglærte og beskæftiget med en lang eller mellemlang videregående uddannelse er modsatrettede mellem IDA og lønregistret og det samme er gældende for niveauet for de ufaglærte og beskæftiget med en lang eller mellemlang videregående uddannelse.

Begge lønoplysninger peger mod et højere lønniveau ved at være bosat i de tætbefolkede pendlingsområder, så denne sammenhæng er ikke påvirket af overgangen til elndkomst. Det tyder dog på, at databrudet vanskeliggør en sammenligning af lønnen fra IDA over tid, hvor med analysens sammenligninger over tid af timelønnen kan være under- eller overvurderet.

Figur 8 Timeløn og pendlingsområder



Anm. 1.: De mellemlange videregående uddannelser (MVU) indeholder professionsbachelor- og bacheloruddannelser. De lange videregående uddannelser (LVU) er kandidat- og forskeruddannelser.

Anm. 2: Databrud 2007/2008 grundet overgang til E-indkomstregistret til lønoplysningerne i IDA.

Anm. 3: Timelønnen er omregnet til 2015-niveau ved forbrugerprisindekset.

Anm. 4: Populationen indeholder nu kun individer med en lønoplysning både fra IDA og lønstatistikken.

Kilde: Særkørsel på Danmarks Statistiks befolknings-, uddannelses- og IDA-register

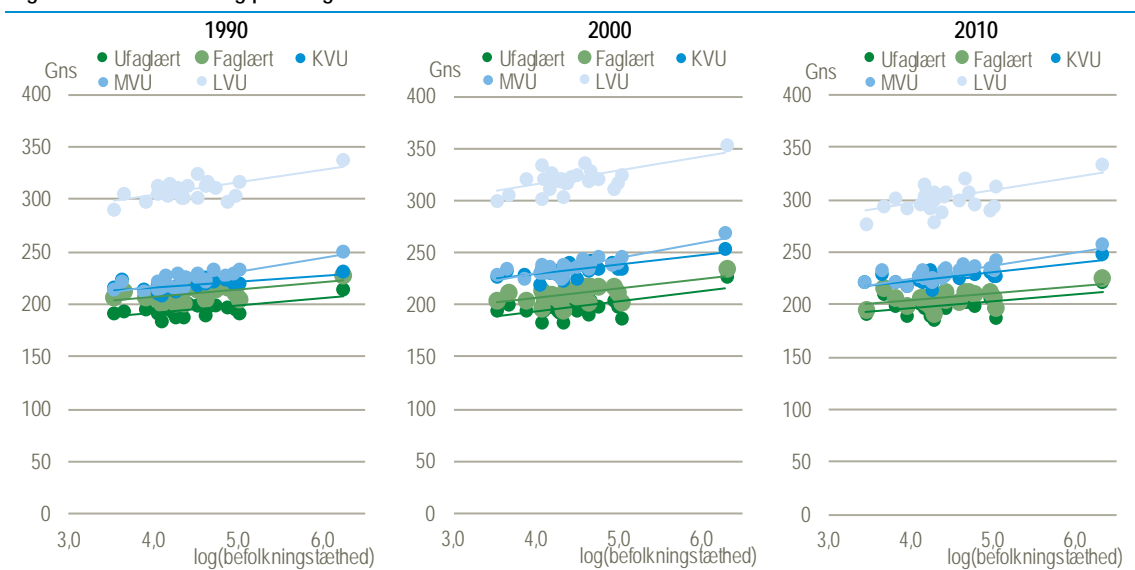
Bilag 4: Timeløn og pendlingsområde – de mellemliggende år

I figur 4 blev sammenhængen mellem timeløn og befolkningstæthed i de enkelte pendlingsområder vist for årene 1980 og 2016. I figur 9 er den samme sammenhæng vist for de mellemliggende år: 1990, 2000 og 2010.

Ligesom for 1980 og 2016 er der generelt en positiv sammenhæng mellem timelønnen og befolkningstætheden og det lader til, at denne sammenhæng bliver stærkere over årene – især for de beskæftigede med en lang videregående uddannelse. Dog ses det for de ufaglærte, at sammenhængen bliver stærkere/svagere alt efter om der slås ned i et høj- eller lavkonjunktur år.

Samtidig ses der også en mindskelse af hældningen og et fald i niveauet mellem 2000 og 2010, hvilket måske kan tilskrives det omtalte databrud i bilag 3.

Figur 9 Timeløn og pendlingsområder



Anm. 1.: De mellemlange videregående uddannelser (MVU) indeholder professionsbachelor- og bacheloruddannelser. De lange videregående uddannelser (LVU) er kandidat- og forskeruddannelser.

Anm. 2: Databrud 2007/2008 grundet overgang til E-indkomstregistret til lønoplysningerne i IDA.

Anm. 3: Timelønnen er omregnet til 2015-niveau ved forbrugerprisindekset.

Kilde: Særkørsel på Danmarks Statistiks befolknings-, uddannelses- og IDA-register