

## VIVEs kommunetal 2020.1: Arbejdspladserne rykker mod de større bykommuner

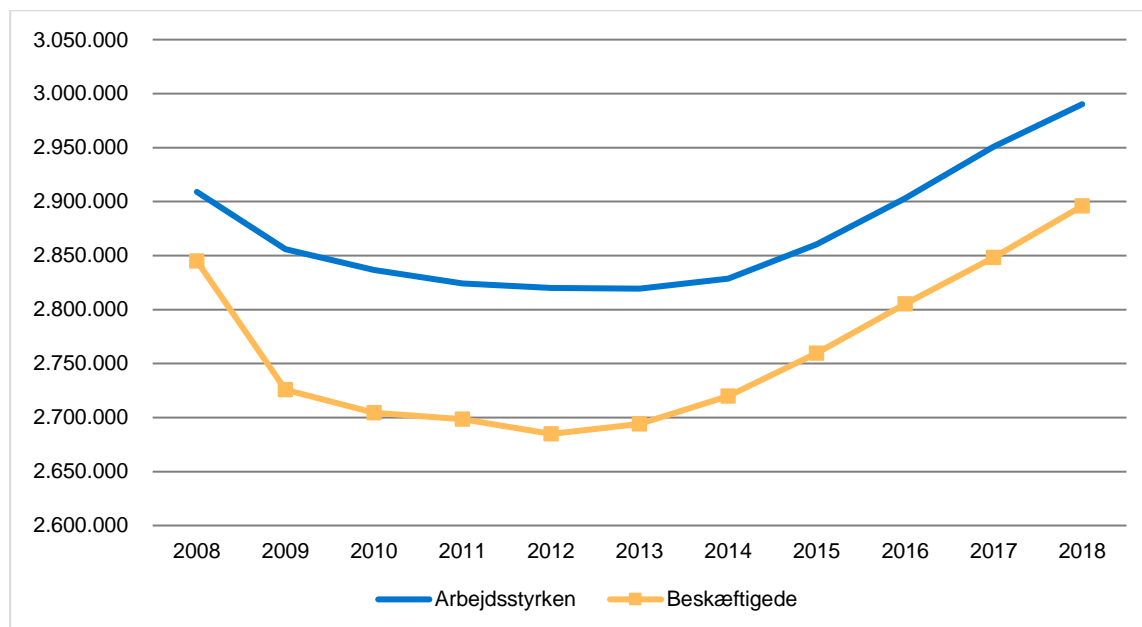
Beskæftigelsen er stigende i de fleste kommuner. Yderkommunerne kæmper dog stadig med at genvinde de arbejdspladser, finanskrisen tog.

Den økonomiske krise i slutningen af 00'erne har sat sig varige spor på det kommunale Danmarks-kort. Krisen bidrog nemlig til at accelerere en udvikling, der siden er blevet kendt som den dobbelte urbanisering. Begrebet dækker over, at borgerne inden for de enkelte kommuner søger mod kommunens større byer efter job og uddannelse, samtidig med at befolkningen i stigende grad flytter til de større bykommuner omkring de regionale vækstcentre. Denne dobbelte urbanisering skal ikke mindst ses i lyset af, at den økonomiske krise ramte arbejdsmarkedet særligt hårdt i yderområderne. En udvikling, der stadig trækker spor her et årti efter krisen.

### Stor ledighed efter krisen afløst af betydelig jobvækst

Figur 1 viser udviklingen i antallet af beskæftigede og den samlede arbejdsstyrkes størrelse i årene fra 2008 til 2018. Forskellen mellem de to kurver svarer til antallet af arbejdsløse i det pågældende år. Det fremgår, at beskæftigelsen blev hårdt ramt af den økonomiske krise, ikke mindst i krisens første år fra 2008 til 2009. Beskæftigelsen fortsatte med at falde frem til 2012, men er herefter steget år for år, så beskæftigelsen fra og med 2017 har ligget på et højere niveau end tilbage i 2008.

**Figur 1** Udvikling i arbejdsstyrke og beskæftigelse 2008-2018



Note: Oplysningerne er opgjort ultimo november i året. Arbejdsstyrken omfatter beskæftigede og arbejdsløse. Beskæftigede omfatter også borgere bosat i Danmark men med arbejdsplads uden for Danmark.

Kilde: ECO Nøgletal og Danmarks Statistikbank (RAS201).

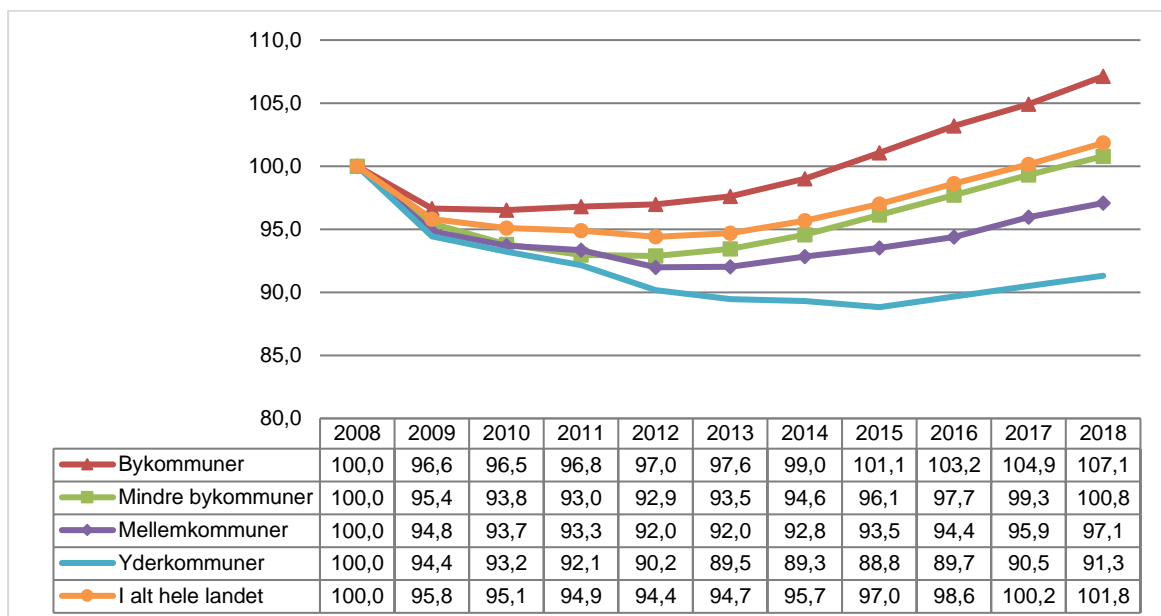
På landsplan har vækststærkene siden 2013 med andre ord betydet, at tabet af arbejdspladser efter finanskrisen er mere end genvundet. Den overordnede udvikling i antallet af arbejdspladser dækker

dog over store forskelle på tværs af kommunerne. Hvor nogle kommuner i årene fra 2008 til 2018 har fået 20-30 % flere arbejdspladser, har andre kommuner har oplevet et fald på 15-25 %.

### Yderkommuner blev hårdest ramt og har aldrig helt genvundet det tabte

I figur 2 er kommunerne inddelt i fire grupper efter graden af by/land og pendlingskarakteristika ved det lokale arbejdsmarked. Gruppen af 'yderkommuner' omfatter fx 30 kommuner, hvor den største by har under 30.000 indbyggere, og hvor en relativt stor del af borgerne har langt til en større by og/eller pendler til en anden kommune. Yderkommunerne skiller sig ud ved både at være blevet hårdest ramt af krisen i slutningen af 00'erne og ved, at væksten i arbejdspladser, siden opsvinget satte ind i 2012, har været mere beskednen. Samlet set har yderkommunerne tabt næsten 9 % af arbejdspladserne fra 2008 til 2018. Omvendt blev bykommunerne mindre hårdt ramt af krisen og har siden de nåede bunden i 2011 oplevet en så stor vækst, at der i 2018 er 7% flere arbejdspladser i bykommunerne end i 2008.

**Figur 2** Udvikling i antal arbejdspladser for forskellige kommunetyper 2008-2018 (indeks, 2008=100)



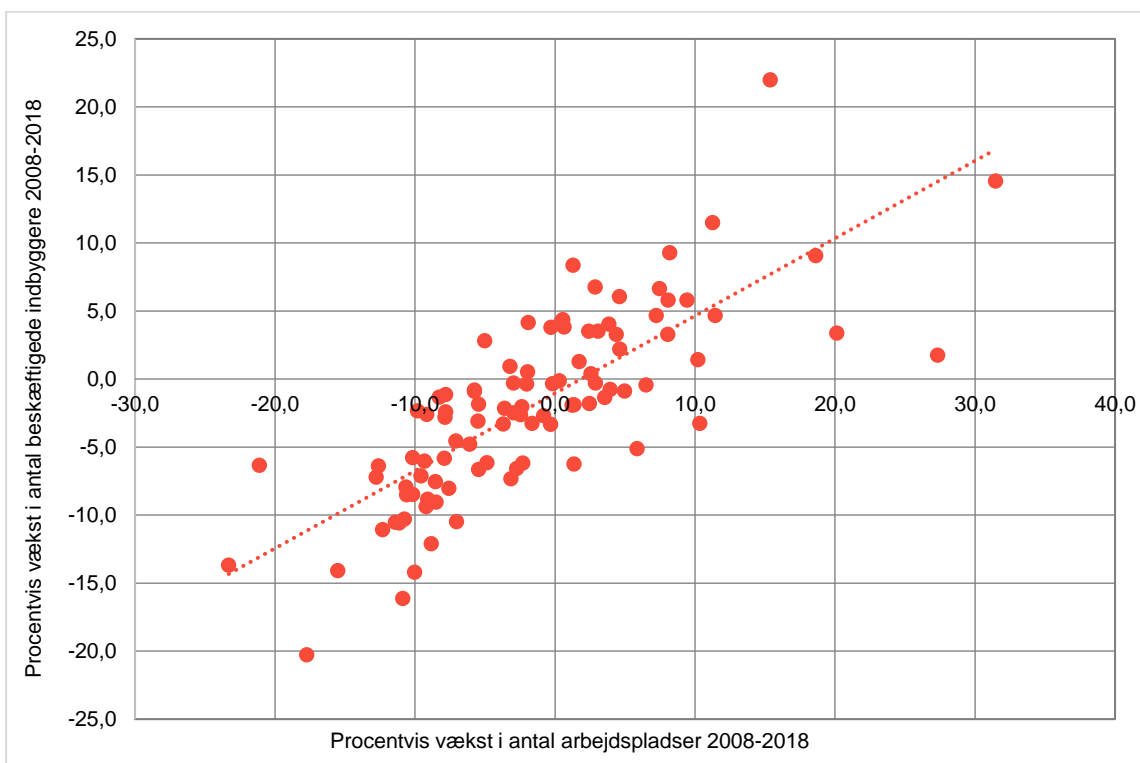
Note: Der er set bort fra arbejdspladser uden for Danmark.

Kilde: ECO Nøgletal og Danmarks Statistikbank (RAS201) samt oplysninger om kommunernes fordeling på kommunetyper fra "Afrapportering fra Finansieringsudvalget, Økonomi- og Indenrigsministeriet 2018", [https://sim.dk/media/19016/afrapportering\\_fra\\_finansieringsudvalget\\_feb\\_2018\\_pdfa.pdf](https://sim.dk/media/19016/afrapportering_fra_finansieringsudvalget_feb_2018_pdfa.pdf)

### Tæt sammenhæng mellem vækst i arbejdspladser i kommunen og beskæftigelsesudvikling

Mellem 40 og 50 % af de beskæftigede borgere arbejder i en anden kommune, end hvor de bor. Trods denne pendling viser figur 3 dog, at der i tiåret fra 2008-2018 er en tæt sammenhæng mellem væksten i arbejdspladser og antallet af beskæftigede indbyggere i de enkelte kommuner. Jo større vækst i antallet af arbejdspladser i en kommune, jo større vækst er der også i antallet af beskæftigede borgere i kommunen. Kommuner i øverste højre hjørne af figuren oplever fx både vækst i antal arbejdspladser og antal beskæftigede indbyggere. Det gælder kommuner som København, Vallensbæk, Høje-Taastrup og Aarhus. Omvendt oplever kommuner i nederste venstre hjørne af figuren både fald i antal arbejdspladser og antal beskæftigede indbyggere. Det gælder fx kommuner som Lolland, Struer og Langeland. Udviklingen i antallet af arbejdspladser i de enkelte kommuner fremgår af landkortet i figur 4 på sidste side.

**Figur 3** Sammenhæng mellem vækst i antal beskæftigede indbyggere og antal arbejdspladser 2008-2018



Kilde: ECO Nøgletal og Danmarks Statistikbank (RAS301 og RAS302).

### Data og metode

Analysen er baseret på ECO Nøgletal og bygger på data om kommunernes udgifter, struktur og befolkningsmæssige sammensætning fra Danmarks Statistikbank ([www.statistikbanken.dk](http://www.statistikbanken.dk)).

### Find flere tal fra din kommune, eller se demoversionen af ECO Nøgletal på [eco.vive.dk](http://eco.vive.dk).

Se for eksempel tabeller om kommunernes erhvervsstruktur og -udvikling:

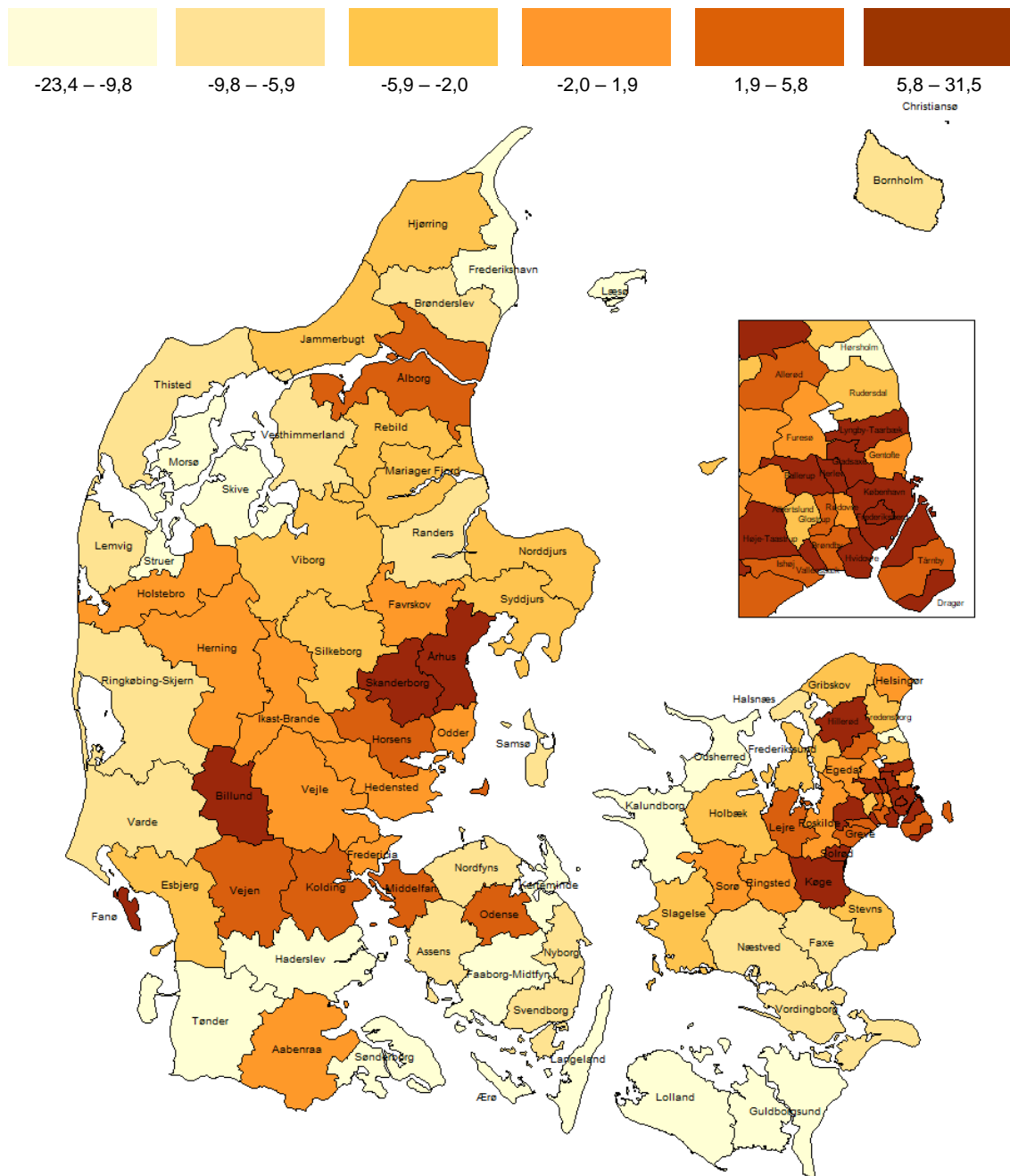
- Tabel 2.30 Erhvervsstruktur 2018
- Tabel 2.31 Vækst i erhvervene 2013-2017
- Graf 2.34 Arbejdsstyrke og beskæftigelse 2011-2017.

ECO Nøgletal leverer tabeller med nøgletal samt grafer med udviklinger på 19 forskellige udgiftsområder i den kommunale sektor. Hver kommune bliver sammenlignet med en gruppe af kommuner med tilsvarende rammebetingelser på det enkelte udgiftsområde.

**Kontakt:** Kurt Houlberg, professor i kommunaløkonomi, VIVE: tlf. 31 57 66 84, [kuho@vive.dk](mailto:kuho@vive.dk) eller Jørgen Lauridsen, analytiker i VIVE, tlf. 26 93 00 00, [jola@vive.dk](mailto:jola@vive.dk).

I VIVEs kommunetal dykker vi med jævne mellemrum ned i udvalgte ECO Nøgletal. Du kan [tilmelde dig VIVEs nyhedsbrev på vive.dk](#) og modtage kommende udgaver af VIVEs kommunetal.

**Figur 4** Vækst i antal arbejdspladser 2008-2018 (procent)



Kilde: ECO Nøgletal og Danmarks Statistikbank (RAS301)